

Przeszkodą dla rozpoczęcia postępowania jest:

- nielegalny pobyt (nie dotyczy dzieci cudzoziemców urodzonych w Polsce),
- pobyt na podstawie:
 - wizej wydanej w celu przejazdu humanitarnego (CEL: 21),
 - zezwolenia na pobyt czasowy wydanego ze względu na okoliczności wymagające krótkotrwałego pobytu (art. 181UoC) – nie dotyczy osób polskiego pochodzenia,
 - na podstawie zezwolenia na pobyt rezydenta długoterminowego UE,
- zatrzymanie, umieszczenie w ośrodku dla cudzoziemców, orzeczenie środka zapobiegawczego – zakazu opuszczania kraju,
- odbywanie kary pozbawienia wolności lub tymczasowe aresztowanie,
- obowiązek opuszczenia terytorium Polski po zakończeniu odmowną decyzją ostateczną spraw dotyczących: przedłużenia wizej, zezwolenia na pobyt czasowy, na pobyt stały, pobyt rezydenta, udzielenia ochrony międzynarodowej, oraz o cofnięciu zgody na pobyt humanitarny - powyższe przesłanki nie dotyczą osób, którym udzielono azylu,
- pobyt poza terytorium Polski,
- niezłożenie odcisków linii papilarnych.



Decyzja o odmowie udzielenia zezwolenia wydawana jest m.in. w sytuacji, gdy:

- nie są spełnione kryteria udzielenia zezwolenia,
- dane cudzoziemca wpisane są do wykazu cudzoziemców, których pobyt jest niepożądany lub do Systemu Informacyjnego Schengen w celu odmowy wjazdu,
- wymagają tego względy obronności, bezpieczeństwa, porządku publicznego, lub interes RP,
- w postępowaniu dotyczącym zezwolenia na pobyt stały:
 - złożony został wniosek z nieprawdziwymi danymi osobowymi lub fałszywymi informacjami bądź dołączono dokumenty zawierające takie dane,
 - cudzoziemiec zeznał nieprawdę, posłużył się podrobionym dokumentem.

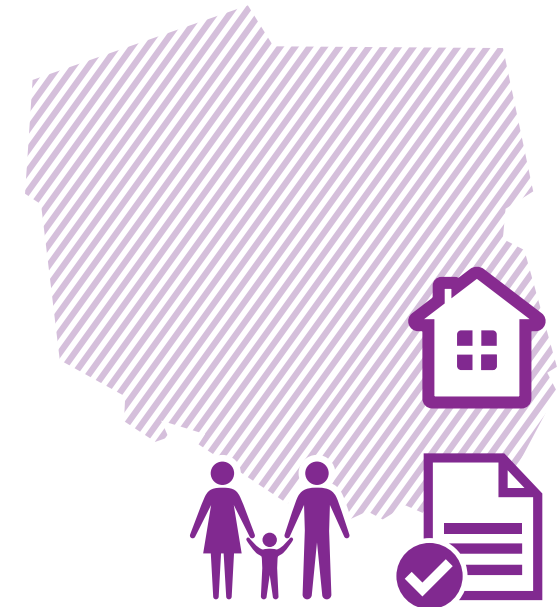
Termin

Postępowanie w sprawie udzielenia zezwolenia na pobyt stały powinno zakończyć się nie później niż w ciągu 3 miesięcy od dnia jego wszczęcia, a postępowanie odwoławcze - w ciągu 2 miesięcy od dnia otrzymania odwołania.



**FUNDACJA INSTYTUT
NA RZECZ PAŃSTWA PRAWA**

ul. Chopina 14/70, 20-023 Lublin
www.panstwoprawa.org



ZEZWOLENIE NA POBYT STAŁY



UNIA EUROPEJSKA
FUNDUSZ AZYLU,
MIGRACJI I INTEGRACJI

Projekt *Centrum Informacji dla Cudzoziemców*
jest współfinansowany z Programu Krajowego Funduszu
Azylu, Migracji i Integracji oraz budżetu państwa

Bezpieczna Przystań

Jakie kryteria decydują o udzieleniu zezwolenia na pobyt stały?

WIĘZI RODZINNE

- Dzieci cudzoziemców posiadających pobyt stały lub pobyt rezydenta długoterminowego UE przyznany w Polsce:
 - jeżeli urodziły się po przyznaniu rodzicowi tego pobytu, lub
 - jeżeli urodziły się w czasie posiadania przez rodzica pobytu czasowego.
- Dzieci obywateli polskich pozostający pod ich władzą rodzicielską.
- Małżonkowie obywateli polskich:
 - jeżeli małżeństwo trwa co najmniej 3 lata, oraz
 - przez ostatnie 2 lata podstawę nieprzerwanego pobytu stanowiło zezwolenie na pobyt czasowy ze względu na pozostawanie w związku małżeńskim, lub status uchodźcy, lub ochrona uzupełniająca lub zgoda na pobyt ze względów humanitarnych.

DŁUGOTRWAŁY NIEPRZERWANY POBYT

- po 5 latach – na podstawie statusu uchodźcy (może być uwzględniony także czas oczekiwania na decyzję o nadaniu statusu uchodźcy),
- po 5 latach – na podstawie ochrony uzupełniającej (może być uwzględniony także czas oczekiwania na decyzję o udzieleniu ochrony uzupełniającej),
- po 5 latach – na podstawie zgody na pobyt ze względów humanitarnych,
- po 10 latach – na podstawie zgody na pobyt tolerowany (z wyłączeniem przypadku gdy pobyt ten został przyznany ze względu na niewykonalność decyzji o powrocie).

POBYT NIEPRZERWANY – łącznie w całym okresie (10 lat, 5 lat, 2 lata) przerwy nie powinny przekroczyć 10 miesięcy, przy czym żadna z przerw nie może przekroczyć jednorazowo sześciu miesięcy.

Nie mają znaczenia przerwy spowodowane: - delegowaniem do pracy zagranicą przez pracodawcę, który ma siedzibę w Polsce; - towarzyszeniem małżonkowi delegowanemu na tych zasadach do pracy zagranicą, - szczególną sytuacją osobistą (do 6 miesięcy), - odbywanie praktyk lub uczestnictwo w zajęciach przewidzianych w toku studiów w polskiej uczelni.

Przykład: Cudzoziemiec od 01/01/2011 posiada zgodę na pobyt ze względów humanitarnych. Od tego czasu przebywał zagranicą trzykrotnie w okresie od 01/05/2012 do 01/08/2012 (3 miesiące), od 10/08/2013 do 10/09/2013 (miesiąc), od 03/10/2014 do 03/01/2015 (3 miesiące). Okres 5 lat pobytu upłynął 01/01/2016, a przerwy w pobycie wyniosły łącznie 7 miesięcy (czyli poniżej 10 miesięcy) i żadna z nich nie przekroczyła 6 miesięcy – więc wymóg pobytu nieprzerwanego został spełniony.

POLSKIE POCHODZENIE / KARTA POLAKA

- osoby posiadające Kartę Polaka lub polskie pochodzenie – tzn. udowodnić należy polską narodowość lub obywatelstwo co najmniej jednego z rodziców, dziadków lub dwojga pradiadków,
- oraz zamierzające na stałe osiedlić się w Polsce.

OSOBA BĘDĄCA OFIARĄ HANDLU LUDŹMI

- po co najmniej rocznym pobycie na postawie pobytu czasowego dla ofiary handlu ludźmi,
- pod warunkiem współpracy z organami ścigania w sprawie karnej dotyczącej przestępstwa handlu ludźmi,
- z zastrzeżeniem uzasadnionych obaw przed powrotem do kraju pochodzenia, które potwierdzono w postępowaniu karnym.

AZYL

- cudzoziemiec uzyskał azyl na podstawie decyzji Szefa Urzędu do Spraw Cudzoziemców (azyl może być udzielony na wniosek cudzoziemca, gdy jest to niezbędne do zapewnienia mu ochrony oraz gdy przemawia za tym ważny interes Rzeczypospolitej Polskiej).

RODZINA REPATRIANTA

- Szef Urzędu do Spraw Cudzoziemców udziela zezwolenia na pobyt stały członkom rodziny repatrianta, który powraca do Polski na podstawie wizy wydanej w celu repatriacji.

Procedura udzielenia zezwolenia na pobyt stały:

- wniosek składa się do Wojewody według miejsca zamieszkania cudzoziemca,
- wniosek składa się na formularzu, który należy wypełnić w języku polskim,
- do wniosku dołącza się:
 - 4 aktualne fotografie,
 - kopię dokumentu podróży (oryginał do wglądu),
 - dokumenty potwierdzające spełnienie wymogów udzielenia zezwolenia m.in.:
 - aktualne odpisy aktów stanu cywilnego – dla potwierdzenia więzi rodzinnych,
 - decyzja o pobycie i kopia karty pobytu – dla potwierdzenia podstawy pobytu,
 - dokumenty potwierdzające polską narodowość lub obywatelstwo przodków.