



WITAJ W POLSCE!

Fundacja Instytut na rzecz Państwa Prawa
Lublin 2014



WITAJ W POLSCE!

Magdalena Tota (red.)

Piotr Kostecki

Izabela Leraczyk

Barbara Wójcik

Fundacja Instytut na rzecz Państwa Prawa
Lublin 2014



Publikacja wydana w ramach projektu „Integracja Cudzoziemców na Lubelszczyźnie III” realizowanego przez Fundację Instytut na rzecz Państwa Prawa. Projekt współfinansowany ze środków Europejskiego Funduszu na rzecz Integracji Obywateli Państw Trzecich oraz budżetu państwa.

Copyright by Fundacja Instytut na rzecz Państwa Prawa

Autorzy:

Magdalena Tota (red.)

Piotr Kostecki

Izabela Leraczyk

Barbara Wójcik

Rysunki: Michał Moroz

Projekt graficzny i skład: Łukasik Jarosław

Wydawca:

Fundacja Instytut na rzecz Państwa Prawa

ul. Chopina 14/70, 20-023 Lublin

tel. fax: +48 81 743 68 05

e-mail: fundacja@panstwowprawa.org

www.panstwowprawa.org

ISBN 978-83-62551-68-2

Za treść niniejszej publikacji odpowiada wyłącznie Instytut na rzecz Państwa Prawa. Komisja Europejska oraz Ministerstwo Pracy i Polityki Społecznej nie ponosi odpowiedzialności za treść i sposób wykorzystania udostępnionych informacji.

SPIS TREŚCI:

Wstęp..... 5

1. Lekarz 6

- 1.1. Ubezpieczenie zdrowotne..... 7
 - 1.1.1. Ubezpieczenie obowiązkowe 8
 - 1.1.2. Ubezpieczenie dobrowolne 8
 - 1.1.3. Podrózne ubezpieczenie medyczne 11
- 1.2. Bezpłatna opieka zdrowotna..... 12
 - 1.2.1. Cudzoziemcy uprawnieni do bezpłatnych świadczeń opieki zdrowotnej na równi z obywatelami polskimi 12
 - 1.2.2. Lekarz pierwszego kontaktu 12
 - 1.2.3. Leki 13
 - 1.2.4. Leczenie u lekarza specjalisty 13
- 1.3. Płatne leczenie w Polsce 14
- 1.4. Leczenie szpitalne 15

2. Edukacja 16

- 2.1. Przedszkole 19
- 2.2. Szkoła podstawowa 20
- 2.3. Gimnazjum 21
 - 2.3.1. Egzamin gimnazjalny 22
- 2.4. Szkoły ponadgimnazjalne 23
 - 2.4.1. Egzamin maturalny 24
- 2.5. Szkoły policealne, szkoły ponadgimnazjalne dla dorosłych 25
- 2.6. Szkoły wyższe 26
 - 2.6.1. Kurs języka polskiego 29

3. Rodzina 30

- 3.1. Małżeństwo cudzoziemca w Polsce 31
 - 3.1.1. Zawarcie małżeństwa w formie wyznaniowej ze skutkami cywilnymi 33
- 3.2. Rejestracja urodzenia dziecka 34
- 3.3. „Becikowe” 37
- 3.4. Uzyskanie numeru PESEL 38

Ważne adresy 40

Telefony alarmowe 46



TRENW

WSTĘP

Witaj w Polsce! Chcielibyśmy, żebyś razem ze swoją rodziną czuł się w naszym kraju dobrze i pewnie. Dlatego przygotowaliśmy dla Ciebie krótki przewodnik po najważniejszych, naszym zdaniem, dziedzinach życia – znajdziesz tu informacje o dostępie do służby zdrowia w Polsce, dowiesz się jak wygląda system oświaty a także sprawdzisz, jakie są podstawowe prawa i obowiązki Twojej rodziny.



1. LEKARZ



1.1. UBEZPIECZENIE ZDROWOTNE

W Polsce możesz korzystać z usług publicznej służby zdrowia jeśli ubezpieczyłeś się w Narodowym Funduszu Zdrowia (NFZ). Posiadanie ubezpieczenia zdrowotnego upoważnia cię do korzystania z bezpłatnej opieki medycznej, konsultacji specjalistycznych, badań diagnostycznych, pobytu w szpitalu, leczenia rehabilitacyjnego czy sanatoryjnego. (Oczekiwanie na wizytę u lekarza specjalisty czy na badanie diagnostyczne w ramach ubezpieczenia może trochę potrwać, dlatego w sytuacjach pilnych warto skorzystać z prywatnych usług medycznych. Trzeba się jednak liczyć z tym, że będą one zawsze odpłatne.)

Jeśli jesteś ubezpieczony w NFZ możesz korzystać bezpłatnie z następujących świadczeń zdrowotnych:

- 1) podstawowej opieki zdrowotnej;
- 2) ambulatoryjnej opieki specjalistycznej;
- 3) leczenia szpitalnego;
- 4) opieki psychiatrycznej i leczenia uzależnień;
- 5) rehabilitacji leczniczej;
- 6) świadczeń pielęgnacyjnych i opiekuńczych w ramach opieki długoterminowej;
- 7) leczenia stomatologicznego;
- 8) lecznictwa uzdrowiskowego;
- 9) zaopatrzenia w wyroby medyczne, na zlecenie osoby uprawnionej, oraz ich naprawy, o których mowa w ustawie o refundacji;
- 10) ratownictwa medycznego;
- 11) opieki paliatywnej i hospicyjnej;
- 12) świadczeń wysokospecjalistycznych;
- 13) programów zdrowotnych;
- 14) leków, środków spożywczych specjalnego przeznaczenia żywieniowego oraz wyrobów medycznych dostępnych w aptece na receptę;
- 15) programów lekowych określonych w przepisach ustawy o refundacji;
- 16) leków stosowanych w chemioterapii określonych w przepisach ustawy o refundacji;
- 17) leków nieposiadających pozwolenia na dopuszczenie do obrotu na terytorium RP, sprowadzanych z zagranicy pod warunkiem, że w stosunku do tych leków wydano decyzję o objęciu refundacją na podstawie ustawy o refundacji;
- 18) środków spożywczych specjalnego przeznaczenia żywieniowego, sprowadzonych z zagranicy pod warunkiem, że w stosunku do tych środków wydano decyzję o objęciu refundacją na podstawie ustawy o refundacji.

1.1.1. UBEZPIECZENIE OBOWIĄZKOWE

Polskie prawo przewiduje konieczność wykupienia ubezpieczenia zdrowotnego przez pewne grupy osób. Są to m.in.: osoby wykonujące pracę na podstawie umowy o pracę, umowy agencyjnej lub umowy zlecenia albo innej umowy o świadczenie usług, osoby duchowne, osoby wykonujące pracę nakładczą, osoby pobierające emeryturę lub rentę, osoby prowadzące działalność pozarolniczą lub osoby z nimi współpracujące, z wyłączeniem osób, które zawiesiły wykonywanie działalności gospodarczej.

Jeśli jesteś osobą pracującą, do ubezpieczenia zdrowotnego zgłosisi cię twój pracodawca. Jeżeli na terytorium RP przybywają z tobą członkowie twojej rodziny, ubezpieczenie również obejmie te osoby. Nie dotyczy to tych członków rodziny, którzy są ubezpieczeni w NFZ na innej podstawie.




Obowiązek ubezpieczenia uważa się za spełniony, jeżeli zgłosiłeś się do ubezpieczenia zdrowotnego i odprowadziłeś należną składkę.

1.1.2. UBEZPIECZENIE DOBROWOLNE

W Polsce istnieje możliwość wykupienia ubezpieczenia zdrowotnego na własną rękę. Zwykle ubezpieczają się dobrowolnie osoby, które prowadzą własną pozarolniczą działalność gospodarczą. W takim przypadku osoba ubezpieczona samodzielnie odprowadza składki na ubezpieczenie zdrowotne (do 15. dnia następnego miesiąca za miesiąc poprzedni), co upoważnia ją do korzystania z bezpłatnego leczenia. Aby ubezpieczyć się dobrowolnie należy złożyć piśmenny wniosek o ubezpieczenie w NFZ.

Dokumenty potwierdzające posiadanie ubezpieczenia zdrowotnego:

Obecnie w Polsce istnieje możliwość potwierdzenia posiadania ubezpieczenia zdrowotnego w trzech różnych formach:

-  poprzez wygenerowanie dokumentu elektronicznego za pomocą systemu Elektronicznej Weryfikacji Upoważnień Świadczeniobiorców (EWUŚ);
-  przedstawienie jednego z dotychczasowych dokumentów papierowych potwierdzających prawo do świadczeń opieki zdrowotnej (np. druk ZUS RMUA);
-  złożenie oświadczenia o przysługującym prawie do korzystania z opieki zdrowotnej.



Jeśli zgłosisz się do przychodni szpitala lub innej placówki zdrowotnej, posiadanie przez ciebie ubezpieczenia zostanie zweryfikowane na podstawie twojego numeru PESEL, o ile taki posiadasz. Jeśli nie figurujesz w systemie EWUŚ lub wynik weryfikacji na podstawie numeru PESEL okazał się negatywny, powinieneś przedstawić papierowy dokument potwierdzający prawo do świadczeń opieki zdrowotnej. W przypadku braku takiego dokumentu powinieneś złożyć oświadczenie o przysługującym ci prawie do świadczeń opieki zdrowotnej. Pamiętaj, że złożenie oświadczenia, które jest niezgodne z prawdą lub posłużenie się dokumentem potwierdzającym ubezpieczenie do którego straciłeś prawo, będzie powodowało konieczność zapłaty za wszystkie uzyskane świadczenia zdrowotne.

Zgłaszając się do placówki zdrowia musisz przedstawić również dokument potwierdzają-

cy twoją tożsamość. Może to być twój paszport, karta pobytu, prawo jazdy, a jeżeli nie ukończyłeś 18 roku życia - legitymacja szkolna. Tożsamość dziecka w wieku do lat 6 potwierdzają rodzice lub przedstawiciele ustawowi składając odpowiednie oświadczenie.

W zależności od tego na jakiej podstawie jesteś ubezpieczony, papierowymi dokumentami potwierdzającymi ubezpieczenie zdrowotne są:



jeśli jesteś zatrudniony na umowę o pracę:

- ✓ druk zgłoszenia do ubezpieczenia zdrowotnego (ZUS ZZA) oraz aktualnie potwierdzony raport miesięczny ZUS RMUA wydawany przez pracodawcę;
- ✓ aktualne zaświadczenie z zakładu pracy;
- ✓ legitymacja ubezpieczeniowa z aktualnym wpisem i pieczętką pracodawcy (dotyczy osób, które uzyskały taką legitymację przed 1 stycznia 2010 r.).



jeżeli prowadzisz działalność gospodarczą:

- ✓ druk zgłoszenia do ubezpieczenia zdrowotnego (ZUS ZUA) oraz aktualny dowód wpłaty składki na ubezpieczenie zdrowotne;
- ✓ zaświadczenie z ZUS potwierdzające zgłoszenie do ubezpieczenia i odprowadzenia

składek z tytułu prowadzenia działalności gospodarczej.



jeśli jesteś osobą bezrobotną:

- ✓ aktualne zaświadczenie z urzędu pracy o zgłoszeniu do ubezpieczenia zdrowotnego



jeśli ubezpieczyłeś się dobrowolnie:

- ✓ umowa zawarta z NFZ i druk zgłoszenia do ubezpieczenia zdrowotnego (ZUS ZZA) wraz z aktualnym dowodem opłacenia składki zdrowotnej a w przypadku zgłoszonego członka rodziny dodatkowo druk zgłoszenia członka rodziny do ubezpieczenia (ZUS ZCNA/ ZUS ZCZA)



jeśli jesteś uczniem lub studentem:

- ✓ ważna legitymacja studencka lub uczniowska oraz dokumenty takie jak dla innych członków rodziny



jeśli zostałeś zgłoszony do ubezpieczenia jako członek rodziny ubezpieczonej:

- ✓ dowód opłacenia składki zdrowotnej przez osobę, która zgłosiła członków rodziny do ubezpieczenia zdrowotnego

go wraz z kserokopią zgłoszenia (druki: ZUS RMUA + druk ZUS ZCNA, jeżeli zgłoszenie nastąpiło po 1 lipca 2008 r.; ZUS ZCZA jeżeli zgłoszenie nastąpiło przed dniem 1 lipca 2008 r.);

- ✓ aktualne zaświadczenie wydane przez pracodawcę;
- ✓ legitymacja rodzinna z wpisanymi danymi członków rodziny wraz z aktualną datą i pieczętą zakładu pracy lub ZUS.

W przypadku dzieci, które ukończyły 26. rok życia i mają orzeczony znaczny stopień niepełnosprawności – dodatkowo należy przedstawić odpowiedni dokument (istotnym jest, że dzieci te mogą być zgłoszonego ubezpieczenia przez rodzica bez względu na wiek i kontynuację nauki);

Jeśli przebywasz na terytorium Polski i nie posiadasz ubezpieczenia zdrowotnego, musisz liczyć się z tym, że za każdą konsultację z lekarzem, zabieg, badania i inne usługi medyczne będziesz musiał zapłacić. Nieubezpieczonym cudzoziemkom w ciąży nie przysługują żadne bezpłatne świadczenia zdrowotne za wyjątkiem tych, które są udzielane przez zespół ratownictwa medycznego.

Istnieją jednak świadczenia zdrowotne, które przysługują wszystkim cudzoziemcom bezpłatnie, bez względu na to czy są oni ubezpieczeni. Są to:

- ✓ świadczenia zdrowotne udzielane w celu zwalczania zakażeń i chorób zakaźnych oraz związane przyczynowo z takimi zakażeniami i chorobami zakaźnymi;
- ✓ świadczenie zdrowotne w zakresie psychiatrycznej opieki zdrowotnej dla osób chorych psychicznie lub upośledzonych umysłowo;
- ✓ świadczenie w zakresie leczenia odwykowego dla osób uzależnionych od alkoholu lub narkotyków.

Jeżeli posiadasz Kartę Polaka, a nie posiadasz ubezpieczenia zdrowotnego, jesteś uprawniony do bezpłatnych świadczeń opieki zdrowotnej w przypadkach nagłych. Uprawnienie to nie obejmuje obywateli UE, do których zastosowanie mają uprzednio unijne przepisy.

1.1.3. PODRÓŻNE UBEZPIECZENIE MEDYCZNE

Jeśli przebywasz w Polsce na podstawie wizy Schengen lub wizy krajowej i nie ubezpieczyłeś się w NFZ, uprawnieniem do bezpłatnych świadczeń na terytorium naszego kraju może być również polisa podróznego ubezpieczenia medycznego. Polisę taką możesz zawrzeć z ubezpieczycielem, który w swojej ofercie posiada możliwość wykupienia podróznego ubezpieczenia medycznego z minimalną kwotą ubezpieczenia w wysokości 30 000 EUR. W umowie zawartej z ubezpieczycielem zostanie określone z jakich bezpłatnych świadczeń medycznych będziesz mógł korzystać.

1.2. BEZPŁATNA OPIEKA ZDROWOTNA

Możliwość bezpłatnego dostępu do opieki zdrowotnej jest uzależniona przede wszystkim od legalnego zamieszkiwania na terytorium państw członkowskich EU oraz Europejskiej Strefy Wolnego Handlu. Nieposiadanie dokumentów uprawniających do legalnego pobytu uniemożliwia korzystanie z takiej opieki.

1.2.1. CUDZOZIEMCY UPRAWNIENI DO BEZPŁATNYCH ŚWIADCZEŃ OPIEKI ZDROWOTNEJ NA RÓWNI Z OBYWATELAMI POLSKIMI

Obywatele państw takich jak: Albania, Bośnia i Hercegowina, Czarnogóra, Federacja Rosyjska oraz Serbia, na podstawie zawartych dwustronnych umów z Polską, nieposiadający dokumentu, który potwierdza posiadanie ubezpieczenia zdrowotnego lub ubezpieczenia podróznego - mogą skorzystać z niezbędnych świadczeń opieki zdrowotnej jeśli nastąpi zagrożenie stanu życia lub zdrowia oraz nagłe zachorowanie. Z tej możliwości można skorzystać wówczas gdy wystąpiły szczególne okoliczności. Przykładowo są to: zniszczenie polisy czy brak możliwości odzyskania kosztów leczenia od towarzy-

stwa ubezpieczeniowego. W takim przypadku, koszty leczenia są pokrywane przez polskie Ministerstwo Zdrowia.

1.2.2. LEKARZ PIERWSZEGO KONTAKTU

W celu rozpoczęcia bezpłatnego leczenia należy wybrać lekarza rodzinnego lub tzw. lekarza pierwszego kontaktu. Najlepszym rozwiązaniem jest wybranie lekarza, który pracuje w poradni znajdującej się w okolicy twojego zamieszkania lub w takiej, która oferuje usługi medyczne dostosowane do potrzeb twojej rodziny. W tej samej przychodni wybierzesz również pielęgniarkę i położną, które będą w razie potrzeby świadczyć dla ciebie opiekę zdrowotną.

Do wybranej przez siebie przychodni będziesz mógł zawsze przyjść, kiedy będziesz potrzebował podstawowej pomocy lekarskiej lub gdy zachorujesz. Po rozpoznaniu przyczyn twojego złego samopoczucia, lekarz rodzinny może przepisać niektóre leki bądź skierować na badania.

W razie nagłych przypadków, możesz udać się o każdej porze dnia (nawet w dni wolne od pracy czy też w godzinach nocnych) do lekarza, który dyżuruje w twojej przychodni. Jednak nie każda przychodnia prowadzi taką działalność. Listę placówek, gdzie możesz otrzymać pomoc od lekarza dyżurującego odnajdziesz pod adresem www.nfz.gov.pl.




Jeśli jednak wystąpiło nagłe pogorszenie się stanu zdrowia, doszło do wypadku lub stanu zagrożenia życia powiadom pogotowie. Otrzymasz od niego opiekę ambulatoryjną, a w razie konieczności zostaniesz przewieziony do szpitala w celu rozpoczęcia leczenia szpitalnego.

1.2.3. LEKI

Podstawowe leki możesz dostać zawsze aptece, jednak niektóre lekarstwa w Polsce (szczególnie te do specjalistycznego leczenia) nie są dostępne dla wszystkich pacjentów. Można je wykupić wyłącznie na podstawie recepty, którą może wydać lekarz rodzinny lub lekarz specjalista.

1.2.4. LECZENIE U LEKARZA SPECJALISTY

W niektórych przypadkach lekarz rodzinny nie będzie mógł poprowadzić twojego leczenia, gdyż będzie ono wymagało fachowej pomocy ze strony specjalisty. W takiej sytuacji, lekarz rodzinny wypisze skierowanie, które będzie cię uprawniało do zarejestrowania się u lekarza pracującego w odpowiedniej poradni specjalistycznej. Skierowanie zwykle jest ważne, dopóki trwa powód konsultacji bądź leczenia u lekarza specjalisty. Istnieją jednak trzy wyjątki, kiedy skierowanie jest ważne tylko przez określony czas:

-  skierowanie na leczenie uzdrowiskowe jest ważne przez kolejnych 18 miesięcy od dnia wystawienia;
-  skierowanie do poradni rehabilitacji jest ważne przez 12 miesięcy od dnia rozpoczęcia leczenia;
-  skierowanie do szpitala psychiatrycznego traci ważność po upływie 14 dni od dnia wystawienia.

Pamiętaj, że na podstawie jednego skierowania istnieje możliwość zarejestrowania się tylko w jednej placówce udzielającej świadczeń w konkretnym zakresie.

Skorzystanie z świadczeń lekarza specjalisty jest uzależnione od posiadania skierowania, wydanego przez lekarza rodzinnego. Istnieją jednak specjaliści, do których możesz się zapisać nie mając wspomnianego dokumentu. Są to lekarze o specjalności:

- ✓ ginekologia
- ✓ stomatologia
- ✓ dermatologia
- ✓ wenerologia
- ✓ onkologia
- ✓ okulistyka
- ✓ psychiatria

Skierowanie nie jest również wymagane jeśli potrzebujesz leczenia w przypadku zachorowania na gruźlicę oraz zarażenia wirusem HIV. Inwalidzi wojenni, osoby represjonowane, uzależnione od alkoholu, środków odurzających i substancji psychoaktywnych również nie muszą przedstawiać skierowania jeśli opieka medyczna dotyczy leczenia odwykowego.

Podczas pierwszej wizyty lekarskiej zostanie ustalone dalsze leczenie adekwatnie do zdiagnozowanych objawów bądź dostaniesz skierowanie do innego lekarza specjalisty lub leczenia szpitalnego.

1.3. PŁATNE LECZENIE W POLSCE



Poza przychodniami, które świadczą bezpłatnie opiekę zdrowotną dla osób ubezpieczonych, istnieją również placówki świadczące leczenie odpłatnie. Wszystkie usługi w prywatnej przychodni (wizyta lekarska, badania laboratoryjne itp.) są wyceniane i płatne po każdej wizycie. Niektóre prywatne przychodnie mają podpisaną umowę z Narodowym Funduszem Zdrowia. Oznacza to, że wśród usług przez nich oferowanych znajdują się takie, które będą refundowane przez państwo i nie będziesz musiał za nie płacić, jeśli jesteś ubezpieczony w ramach ubezpieczenia zdrowotnego w NFZ. Świadczenie bezpłatnych usług medycznych w tych placówkach ma miejsce na podstawie skierowania od twojego lekarza rodzinnego.

1.4. LECZENIE SZPITALNE

Jeżeli potrzebujesz leczenia szpitalnego, podczas przyjmowania do placówki niezbędne jest przedstawienie skierowania od lekarza. Na skierowaniu powinien zostać wskazany oddział na którym będziesz objęty opieką medyczną. Podczas pobytu w szpitalu nie będziesz musiał płacić za leki, przeprowadzone badania i zabiegi.

: W razie nagłego zachorowania, urazu, zatrucia, wypadku, stanu zagrożenia życia powinieneś niezwłocznie zgłosić się do szpitala, bez konieczności wykazywania skierowania na leczenie.



Jeżeli potrzebujesz transportu do szpitala wezwij pogotowie ratunkowe dzwoniąc na numer 999 lub 112. Transport ten jest nieodpłatny. Jeśli masz możliwość samodzielnie dotrzeć do szpitala, zgłoś się na szpitalny oddział ratunkowy (SOR). Tam zostanie udzielona Ci pierwsza pomoc medyczna.



2. EDUKACJA



Każde dziecko ma prawo do nauki. W Polsce prawo to zagwarantowane jest przez wprowadzony powszechny obowiązek szkolny. Obecnie przeprowadzana jest reforma, na podstawie której:



w 2015 roku do I klasy pójdą już sześciolatki urodzone w I połowie 2008 r., natomiast od 2016 r. każdy sześciolatek pomaszeruje do szkoły.



Jeśli masz 5 letnie dziecko musisz pamiętać, że trzeba je zapisać do przedszkola.

Nie wywiązanie się z obowiązku posłania dziecka do szkoły wiąże się z określonymi karami – zapłatą grzywny czy nawet pozbawieniem praw rodzicielskich.

Obowiązek szkolny dziecka rozpoczyna się z początkiem roku szkolnego w roku kalendarzowym, w którym dziecko kończy 6 lat, oraz trwa do ukończenia gimnazjum, nie dłużej jednak niż do ukończenia 18 roku życia. Lekcje odbywają się w szkołach przez pięć dni w tygodniu, od poniedziałku do piątku. W soboty i niedziele dzieci mają wolne.

Obowiązek szkolny istnieje niezależnie od tego czy dziecko przebywa w Polsce legalnie, czy też nie, oraz niezależnie od tego w jakim stopniu posługuje się językiem polskim.

Dodatkowo, dzieci cudzoziemskie mają prawo w ciągu pierwszego roku nauki do dodatkowych bezpłatnych zajęć wyrównawczych. Zajęcia te, ustalone przez nauczyciela prowadzącego lekcje, są bezpłatne. Mogą być indywidualne lub grupowe.

Dzieci uczą się w szkole przez dwa semestry w roku – pierwszy zaczyna się we wrześniu i kończy w styczniu. Drugi zaczyna się po krót-

kich feriach i kończy w czerwcu. Wtedy też dzieci dostają świadectwo szkolne – dokument poświadczający ukończenie nauki w danej klasie, zawierający oceny końcowe.

Zarówno przedszkola, szkoły podstawowe i gimnazja mogą być w Polsce publiczne lub prywatne. W tych pierwszych nauka dzieci cudzoziemców odbywa się na takich samych warunkach jakie dotyczą obywateli polski, co oznacza, że jest bezpłatna. Nauka w szkołach prywatnych wiąże się z opłaceniem czesnego, dla każdego dziecka, niezależnie od obywatelstwa.

Nauka w szkołach publicznych co do zasady jest bezpłatna, co oznacza, że za pobieranie nauki nie opłaca się czesnego. Jednak na każdym etapie edukacji trzeba liczyć się z koniecznością ponoszenia pewnych kosztów m.in.:

- ✓ zakup podręczników – **nowością od roku szkolnego 2014/2015 są bezpłatne podręczniki dla uczniów pierwszych klas szkoły podstawowej.** Pozostali muszą nabyć podręczniki za własną rękę. Kupno nowych książek to koszt około 200-300 zł, dlatego warto sprawdzić możliwość odkupienia używanych książek od uczniów ze starszego rocznika.
- ✓ zakup wyprawki – buty do chodzenia po szkole, plecak, piórnik, przybory do pisania, zeszyty to tylko kilka z elementów niezbęd-

nych na każdym etapie edukacji. To również wydatek rządu kilkudziesięciu a nawet kilkuset złotych.

- ✓ buty na zmianę, strój na wf – w większości szkół obowiązkowo należy zmieniać buty. Odrębny strój obowiązuje również na zajęciach z wychowania fizycznego.
- ✓ ubezpieczenie – na początku roku szkolnego należy opłacić ubezpieczenie od nieszczęśliwych wypadków. Jest ono obowiązkowe. Na jego podstawie, po zakończeniu leczenia, można starać się o uzyskanie od towarzystwa ubezpieczeniowego pewnej kwoty odszkodowania.

Jest jeszcze szereg dodatkowych wydatków, które trzeba uwzględnić w domowym budżecie – składki na radę rodziców czy składki klasowe, opłaty za wycieczki szkolne itd. Opłaty te zazwyczaj są dobrowolne.

Pamiętaj też, że to rodzice mają obowiązek zapewnienia wyżywienia dzieciom. W części szkół działają stołówki, na których można wykupić obiady, ale zazwyczaj trzeba dzieciom przygotować posiłek (kanapki i napoje) wcześniej w domu.

Warto też sprawdzić, jakie są możliwe w danej szkole zwolnienia z opłat i dofinansowania. W części szkół działają specjalne fundusze pomocowe, z których można sfinansować zakup podręczników czy udział w wycieczkach. Fundusze te tworzone są dla osób niezamożnych, niezależnie od obywatelstwa czy podstawy pobytu.

W szkołach podstawowych i gimnazjach obowiązuje rejonizacja. Oznacza to, że dzieci zamieszkałe w obwodzie danej szkoły mają zagwarantowane w niej miejsce. Można oczywiście wybrać dziecku szkołę inną niż to wynika z naszego miejsca zamieszkania, ale w takich wypadkach szkoły same ustalają sposoby i terminy rekrutacji. Żeby dowiedzieć się, do jakiej szkoły „przypisane” jest nasze dziecko, należy zgłosić się do urzędu gminy.

2.1. PRZEDSZKOLE

Do przedszkola uczęszczają dzieci w wieku od 3 do 6 lat, z tym tylko dla pięcioletków jest to obowiązkowe – dzieci te odbywają tzw. roczne przygotowanie przedszkolne. Obowiązek ten zaczyna się z początkiem roku szkolnego w roku kalendarzowym, w którym dziecko kończy 5 lat.

W szczególnie uzasadnionych przypadkach wychowaniem przedszkolnym może także zostać objęte dziecko, które ukończyło 2,5 roku.

To gmina powinna zapewnić odpowiednią ilość miejsc w przedszkolu – ale tylko dla dzieci, dla których jest to obowiązkowe. W następnej kolejności przyjmuje się dzieci matek lub ojców samotnie je wychowujących, matek lub ojców, wobec których orzeczono znaczny lub umiarko-

wany stopień niepełnosprawności bądź całkowitą niezdolność do pracy oraz niezdolność do samodzielnej egzystencji a także dzieci umieszczone w rodzinach zastępczych. Oznacza to, że dla dzieci młodszych w praktyce bardzo często brakuje miejsc.

Zgłoszenie takiego dziecka do przedszkola, oddziału przedszkolnego w szkole lub innej formy wychowania przedszkolnego jest obowiązkiem rodziców. Szczegółowe zasady rekrutacji dziecka do przedszkola określa statut przedszkola – dobrze jest więc na początku roku dowiedzieć się kiedy ruszają zapisy i na jakich zasadach są przeprowadzane.

Przedszkole zapewnia opiekę dla naszego malucha w czasie nie krótszym niż 5 godzin dzien-

nie. Za pobyt dłuższy rada gminy może zatem ustalać opłaty, ale zdarza się, że z nich rezygnuje. Opłata za każdą dodatkową godzinę opieki przedszkolnej - powyżej pięciu godzin bezpłatnych – wynosi najczęściej nie więcej niż jeden złoty. Oznacza to, że jeżeli będziemy chcieli, aby nasze dziecko przebywało w przedszkolu 8 godzin dziennie, musimy być przygotowani na wydatek ok. 60 zł miesięcznie.

W dużych miastach istnieje możliwość zapisania dzieci do prywatnych przedszkoli, w których rozmawia się w językach obcych (np. anglojęzyczne, niemieckojęzyczne) czy prowadzi się zajęcia w dwóch językach. Wiąże się to jednak z wysokimi opłatami. Od września 2015 r. każde przedszkole ma wprowadzić obowiązkowe zajęcia dla pięciolatków z języka angielskiego.

2.2. SZKOŁA PODSTAWOWA

Szkoła podstawowa jest pierwszym etapem edukacji podstawowej, obowiązkowym dla każdego ucznia. Dzieci idące zgodnie z harmonogramem nauczania uczęszczają do szkoły podstawowej w wieku 6-12 lat (obecnie jeszcze 7-13).

Nauka w szkole podstawowej trwa 6 lat i podzielona jest na dwa etapy.

Podczas pierwszych trzech lat dzieci realizują program tzw. edukacji wczesnoszkolnej. Zajęcia przeprowadzane są najczęściej przez jednego nauczyciela, który pełni funkcję również opiekuna grupy (wychowawcy). Nie ma podziału lekcji na poszczególne przedmioty, co więcej nauczyciel powinien sam, obserwując swoich uczniów, ustalać czas przerw i zajęć. W czasie roku szkolnego dzieci dostają oceny obrazkowe. Na świadectwie szkolnym również nie

dostają ocen a opis swoich osiągnięć – jak się uczy, czy potrafi pracować i uczyć się z innymi dziećmi, jakie przejawia zdolności itd.

W klasach IV-VI nauka odbywa się już w systemie przedmiotów, których nasze dzieci będą nauczane przez nauczycieli specjalnie przygotowanych do prowadzenia takich lekcji. Podstawowe zajęcia to:

- ✓ język polski
- ✓ język obcy,
- ✓ matematyka,
- ✓ przyroda,
- ✓ historia i społeczeństwo,
- ✓ muzyka,
- ✓ plastyka,
- ✓ zajęcia techniczne,
- ✓ zajęcia komputerowe,
- ✓ oraz wychowanie fizyczne (sport).

Każde dziecko ma prawo uczestniczyć w zajęciach z religii (lub etyki) oraz zajęciach z wychowania do życia w rodzinie. Udział w takich zajęciach zależy od decyzji rodziców.

Pod koniec szóstej klasy (najczęściej w kwietniu) każdy uczeń musi przystąpić do egzaminu, który sprawdza poziom jego wiedzy i umiejętności. Przystąpienie do sprawdzianu jest jed-

nym z warunków ukończenia szkoły, ale nie można tego sprawdzianu nie zdać. Ma on po prostu za zadanie poinformować na jakim poziomie jest uczeń w dziedzinie:

- ✓ czytania,
- ✓ pisania,
- ✓ rozumowania,
- ✓ korzystania z informacji,
- ✓ wykorzystywania wiedzy w praktyce.

2.3. GIMNAZJUM

Gimnazjum jest kolejnym, drugim etapem edukacji podstawowej, obowiązkowym dla każdego ucznia. Młodzież idąca zgodnie z harmonogramem nauczania uczęszcza do gimnazjum w wieku 13-16 lat.

Edukacja w gimnazjum trwa 3 lata.

Jak już wspomniano nauka w gimnazjum jest obowiązkowa. W związku z tym każde dziecko ma zagwarantowane miejsce w gimnazjum rejonowym czyli gimnazjum właściwym ze względu na miejsce zamieszkania. Oznacza to, że każdy kto ukończył szkołę podstawową musi zostać przyjęty do gimnazjum. Wybór gimnazjum rejonowego nie jest jedyną możliwością. Zawsze można rozważyć aplikację do innej

szkoły. Jednak przed podjęciem takiego wyboru warto rozważyć argumenty „za” i „przeciw”, a przede wszystkim sprawdzić opinie jakie ma dana szkoła, jaki jest poziom nauczania, gdzie jest położona. Znajomość innych dzieci w nowej klasie, sprawdzeni nauczyciele czy dogodna lokalizacja, która skróci czas potrzeby na dotarcie do szkoły i pozwoli na przeznaczenie go na inne aktywności, są elementami, które koniecznie trzeba wziąć pod uwagę przed podjęciem decyzji. Na szczęście każdy kandydat może jednocześnie aplikować do trzech szkół. Dzięki temu szanse na dostanie się do tej wymarzonej są naprawdę duże. Szkoły niebędące rejonowymi dla danego kandydata ustalają kryteria przyjęć. Są one różne w każdej placówce jednak z reguły pod uwagę brana jest śred-

nia ocen, wynik sprawdzianu szóstoklasisty czy szczególne osiągnięcia naukowe lub sportowe na arenie międzyszkolnej.

Wśród gimnazjów są również takie, które w swojej ofercie mają klasy językowe lub sportowe. Warunkiem dostania się do takiej klasy często bywa spełnienie dodatkowego kryterium lub zdania wewnętrznego testu np. egzamin z języka obcego, sprawdzian umiejętności pływania itp.

Dzieci cudzoziemcy przyjmowani są do szkoły gimnazjalnej na podstawie:

- ✓ świadectwa lub innego dokumentu stwierdzającego ukończenie za granicą szkoły, uznanego za równorzędne polskiemu świadectwu;
- ✓ świadectwa lub innego dokumentu wydanego przez szkołę za granicą, potwierdzającego uczęszczanie przez cudzoziemca do szkoły za granicą i wskazującego etap edukacji oraz sumę lat nauki (jeżeli nie cudzoziemiec nie może przedstawić takiego dokumentu wtedy rodzic lub prawny opiekun składają stosowne oświadczenie).

Jeśli przedstawienie powyższych dokumentów nie jest możliwe wówczas o przyjęciu do odpowiedniej klasy decyduje dyrektor na podstawie rozmowy kwalifikacyjnej. Taka rozmowa

powinna obowiązkowo odbyć się w języku ojczystym dziecka cudzoziemca lub w języku dla niego zrozumiałym. W razie konieczności istnieje możliwość skorzystania z pomocy tłumacza (nie musi być to tłumacz przysięgły, ważne, żeby swobodnie porozumiał się z dzieckiem).

Niezależnie od informacji wskazanych powyżej przed podjęciem decyzji warto skontaktować się z konkretną szkołą w celu uzyskania aktualnych informacji, a w szczególności terminów do złożenia podania i wymaganych dokumentów.

3.3.1. EGZAMIN GIMNAZJALNY

Zwieńczeniem nauki w szkole gimnazjalnej jest ogólnopolski pisemny egzamin, którego zadaniem jest sprawdzenie wiedzy nabytej podczas ostatnich trzech lat.

Egzamin gimnazjalny składa się z trzech pisemnych części:

Część humanistyczna – sprawdza m.in. wiedzę z języka polskiego, historii, wiedzy o społeczeństwie

Część matematyczno-przyrodnicza – sprawdza m.in. wiedzę z matematyki, fizyki, chemii, biologii, geografii

Część językowa – egzamin z wybranego języka obcego nowożytnego (angielski, francuski, rosyjski, hiszpański, włoski, ukraiński), którego uczeń uczył się w szkole.

W celu przystąpienia do egzaminu należy złożyć pisemną deklarację wyboru języka obcego. Deklarację składa się dyrektorowi gimnazjum nie później niż 20 września roku szkolnego, w którym gimnazjalista przystępuje do egzaminu.

Egzamin odbywa się w kwietniu. Każda jego część przeprowadzana jest innego dnia. Gimnazjaliści w całej Polsce zaczynają o tej samej godzinie i rozwiązują ten sam zestaw pytań. Egzamin nie ma określonego dolnego pułapu punktów jaki trzeba osiągnąć, jednak podejście do niego jest warunkiem ukończenia szkoły.

263+102

WRZESIEŃ



Panna

wsch. 6:17
zach. 18:41

20

Sobota

Ostateczny termin
złożenia pisemnej deklaracji
wyboru języka obcego
na egzaminie gimnazjalnym

Uzyskane wyniki są podstawą do zakwalifikowania się do konkretnej szkoły ponadgimnazjalnej.

2.4. SZKOŁY PONADGIMNAZJALNE

Po ukończeniu gimnazjum każde dziecko stoi przed wyborem dalszego kierunku swojej nauki. W Polsce kolejnym szczeblem edukacji są szkoły ponadgimnazjalne. Cudzoziemcy korzystają z prawa do edukacji w szkołach ponadgimnazjalnych na takich samym zasadach jak obywatele polscy, jednak tylko do czasu ukończenia 18 roku życia albo ukończenia nauki w danej szkole jeżeli została podjęta przed osiągnięciem tego wieku.

Wyróżniamy następujące kategorie szkół ponadgimnazjalnych:

- ✓ licea ogólnokształcące – obecnie najpopularniejsze i najczęściej wybierane przez młodych ludzi. Nauka w liceum trwa trzy lata i kończy się egzaminem maturalnym. Po ukończeniu nauki istnieje możliwość kontynuowania edukacji w szkołach policealnych, a po zdanej maturze w szkole wyższej.

- ✓ technika – szkoły, które umożliwiają uzyskanie dyplomu potwierdzającego kwalifikacje zawodowe (np. technik informatyk, technik leśnik), a także uzyskanie świadectwa maturalnego po zdaniu egzaminu maturalnego. Po ukończeniu technikum również można kontynuować naukę w szkole policealnej lub wyższej (po zdaniu matury). Nauka w technikum trwa 4 lata.
- ✓ Zasadnicza szkoła zawodowa – są to placówki, które przygotowują do pracy w danym zawodzie, kształcenie zawodowe odbywa się na poziomie czeladniczym, zgodnie z profilem danej placówki. Zasadniczą szkołą zawodową można ukończyć otrzymując jedynie świadectwo jej ukończenia, bądź też z dyplomem poświadczającym kwalifikacje zawodowe. Warunkiem uzyskania dyplomu jest przystąpienie do egzaminu zawodowego. Długość okresu nauki zależy od wybranego zawodu.

Podstawowym kryterium przyjęcia do szkoły ponadgimnazjalnej jest świadectwo z trzeciej klasy gimnazjum oraz wyniki z egzaminu gimnazjalnego. Dodatkowe wymagania ustalane są odmiennie w każdej placówce. Każdy uczeń może aplikować do trzech szkół. Po otrzymaniu zgłoszeń szkoły publikują listę rankingową z nazwiskami przyjętych kandydatów.

O szczegółowe zasady, terminy i wymagane dokumenty należy pytać w sekretariacie danej szkoły.

2.4.1. EGZAMIN MATURALNY

Egzamin maturalny – ogólnopolski egzamin dla absolwentów liceów ogólnokształcących i techników. Podejście do niego nie jest obowiązkowe, lecz tylko po zdaniu matury można ubiegać się o miejsce na uczelni wyższej.

Od 2015 roku egzamin maturalny składać się będzie z części obowiązkowej i dodatkowej. Przeprowadzane będą egzaminy pisemne i ustne. Każdy przystępujący do matury zdawać będzie egzamin pisemny na poziomie podstawowym z języka polskiego, matematyki i języka obcego nowożytnego oraz egzamin ustny z języka polskiego i języka obcego.

Największą zmianą będzie nowa forma egzaminu ustnego z języka polskiego. Zamiast dotychczasowej prezentacji zdający będzie losował zagadnienie dotyczące teksów kultury. Na podstawie tych zagadnień przygotuje swoją wypowiedź i będzie musiał zaprezentować ją przed komisją, która następnie zada pytania do wygłoszonego tekstu. Ponadto zdający musi wybrać co najmniej jeden przedmiot dodatkowy, który będzie zdawał na poziomie rozszerzonym.

Na maturze można zdawać język mniejszości narodowej – w formie ustnej i pisemnej. Uprawnienie takie mają jedynie uczniowie tych klas i szkół, w których dany język jest nauczany.

Aby zdać egzamin maturalny z każdej części należy uzyskać co najmniej 30 % punktów. Należy jednak pamiętać, że to nie zawsze może wystarczyć do przyjęcia na wymarzony kierunek studiów. Szczegółowe warunki przyjęć kandydatów określają władze każdej uczelni. Uczelnie mogą m.in. przeprowadzać dodatkowe egzaminy wstępne (np. egzamin z rysunku, egzamin sprawności fizycznej), które również mają wpływ na wynik końcowy przy rekrutacji.

2.5. SZKOŁY POLICEALNE, SZKOŁY PONADGIMNAZJALNE DLA DOROSŁYCH

Bezpłatną naukę w publicznych szkołach policealnych, publicznych szkołach artystycznych, publicznych zakładach kształcenia nauczycieli i publicznych placówkach mogą podjąć tylko grupy cudzoziemców wskazane w ustawie:

- 1) obywatele państw członkowskich UE, państwa członkowskiego EFTA – strony umowy o Europejskim Obszarze Gospodarczym (EOG) lub Konfederacji Szwajcarskiej, a także członkowie ich rodzin posiadający prawo pobytu lub prawo stałego pobytu;
- 2) osoby pochodzenia polskiego w rozumieniu przepisów o repatriacji;
- 3) osoby, którym udzielono zezwolenia na pobyt stały na terytorium RP;
- 4) osoby posiadające ważną Kartę Polaka;
- 5) osoby, dla których uprawnienie takie wynika z umów międzynarodowych;
- 6) osoby, którym nadano status uchodźcy oraz członkowie ich rodzin;
- 7) osoby posiadające zgodę na pobyt tolerowany;
- 7a) osoby, którym udzielono zgody na pobyt ze względów humanitarnych, oraz członkowie ich rodzin;
- 8) osoby, którym udzielono ochrony uzupełniającej oraz członkowie ich rodzin;

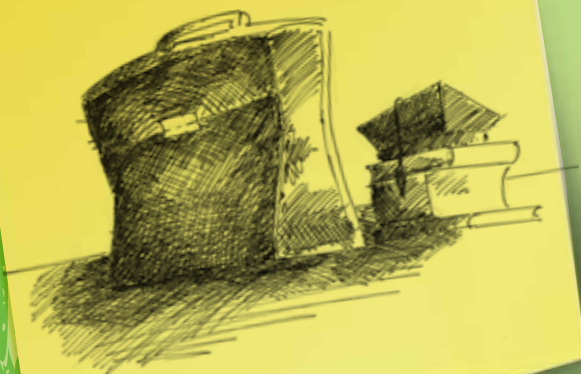
- 9) osoby korzystające z ochrony czasowej na terytorium RP;
- 10) osoby, którym na terytorium RP udzielono zezwolenia na pobyt rezydenta długoterminowego UE;
- 11) osoby, którym na terytorium RP udzielono zezwolenia na pobyt czasowy w związku z wykonywaną pracą, pobytu z rodziną, a także ofiarom handlu ludźmi, rezydentom UE oraz ich rodzinom;
- 12) członkowie rodzin osób ubiegających się o nadanie statusu uchodźcy;
- 13) osoby, które posiadają kartę pobytu z adnotacją „dostęp do rynku pracy”, wizę Schengen lub wizę krajową wydaną w celu wykonywania pracy na terytorium RP.

Cudzoziemcy niewymienieni w powyższej mogą korzystać z nauki w ww. szkołach:

- 1) jako stypendyści otrzymujący stypendium przyznane przez ministra właściwego do spraw oświaty i wychowania;
- 2) jako stypendyści otrzymujący stypendium przyznane przez organ prowadzący szkołę, zakład kształcenia nauczycieli lub placówkę, przez dyrektora szkoły, zakładu kształcenia nauczycieli lub placówki;
- 3) na warunkach odpłatności.

W ostatnim przypadku istnieje możliwość całkowitego lub częściowego zwolnienia z tej odpłatności. Decyzję w tej sprawie podejmuje dyrektor szkoły.

2.6. SZKOŁY WYŻSZE



Cudzoziemcy przebywający w Polsce mogą podejmować i odbywać studia (licencjackie i magisterskie) oraz studia doktoranckie. Zasady, sposób rekrutacji, odpłatność za studia, możliwość otrzymywania stypendium i wiele innych czynników zostało zdefiniowane głównie przez rodzaj podstawy prawnej pobytu.

Podjmować i odbywać studia na zasadach obowiązujących obywateli polskich (bezpłatnie) mogą:

- 1) cudzoziemcy, którym udzielono zezwolenia na pobyt stały;
- 2) cudzoziemcy posiadający status uchodźcy nadany w RP;
- 3) cudzoziemcy korzystający z ochrony czasowej na terytorium RP;
- 4) pracownicy migrujący, będący obywatelami państwa członkowskiego UE, Konfederacji Szwajcarskiej lub państwa członkowskiego EFTA - strony umowy o Europejskim Obszarze Gospodarczym, a także członkowie ich rodzin, jeżeli mieszkają na terytorium RP;
- 5) cudzoziemcy, którym na terytorium RP udzielono zezwolenia na pobyt rezydenta długoterminowego UE;
- 6) cudzoziemcy, którym na terytorium Rzeczypospolitej Polskiej udzielono zezwolenia na pobyt czasowy ze względu na prace w zawodzie wymagającym wysokich kwalifikacji, ze względu na połączenie z rodziną lub jeżeli jest członkiem rodziny pracownika migrującego;
- 7) cudzoziemcy, którym udzielono ochrony uzupełniającej na terytorium RP; obywatele państw członkowskich UE, państw członkowskich EFTA - stron umowy o Europejskim Obszarze Gospodarczym lub Konfede-

racji Szwajcarskiej i członkowie ich rodzin, posiadający prawo stałego pobytu.

Przechodzą oni taki sam proces rekrutacji jak kandydaci z polskim obywatelstwem. Przez cały okres studiów nie ponoszą opłat za naukę.

Tacy studenci mogą w pełni korzystać z przywilejów i uprawnień przysługujących polskim studentom. Jest to m.in. możliwość ubiegania się o stypendium socjalne, stypendium specjalne dla osób niepełnosprawnych, stypendium rektora czy stypendium ministra za wybitne osiągnięcia (naukowe, artystyczne, sportowe).

Jeżeli jednak studenci tej grupy zdecydują na podjęcie nauki na studiach niestacjonarnych czy kierunkach, które wykładane są w języku obcym. Wówczas, podobnie jak Polacy, ponoszą stosowne opłaty.

Obywatele państw członkowskich UE, Konfederacji Szwajcarskiej lub państw członkowskich EFTA - stron umowy o Europejskim Obszarze Gospodarczym i członkowie ich rodzin, posiadający środki finansowe niezbędne na pokrycie kosztów utrzymania podczas studiów, mogą

podejmować i odbywać studia wyższe i studia doktoranckie na zasadach obowiązujących obywateli polskich, z tym że osobom tym nie przysługuje prawo do stypendiów i zapomóg celowych.

Posiadacze ważnej Karty Polaka mogą podejmować studia wyższe, studia doktoranckie oraz inne formy kształcenia, a także uczestniczyć w badaniach naukowych i pracach rozwojowych na zasadach obowiązujących obywateli polskich. Tym samym mogą ubiegać się zarówno o stypendia jak i inne rodzaje świadczeń, jak obywatele polscy. Trzeba jednak pamiętać, że przywilej ten wygasa w przypadku, gdy posiadacz Karty Polaka decyduje się na studiowanie na innych warunkach np. jako stypendysta rządu polskiego.

Cudzoziemcy niewskazani w powyższych wyliczeniach, a także Ci, którzy zrezygnowali z możliwości studiowania na takich samych zasadach jak obywatele polscy, przyjmowani są niezależnie i z pominięciem procedur obowiązujących Polaków. Mogą oni odbywać studia na podstawie:

- 1) umów międzynarodowych, na zasadach określonych w tych umowach;
- 2) umów zawieranych z podmiotami zagranicznymi przez uczelnie, na zasadach określonych w tych umowach;

- 3) decyzji ministra właściwego do spraw szkolnictwa wyższego lub odpowiedniego ministra;
- 4) decyzji rektora uczelni.

Mogą oni podejmować i odbywać kształcenie:

- 1) jako stypendyści strony polskiej – takie stypendia przyznawane są na podstawie umów międzynarodowych lub Rządowego Programu Współpracy z Polonią i Polakami za Granicą, wówczas nie ponoszą opłat za studia;
- 2) na zasadach odpłatności – wysokość opłat za studia określana jest indywidualnie przed daną uczelnią, istnieje również możliwość wnioskowania o obniżenie opłaty lub zwolnienie z jej ponoszenia;
- 3) bez odpłatności i świadczeń stypendialnych – studenci podejmują naukę bez konieczności ponoszenia opłat, nie dostają żadnej pomocy finansowej ze strony uczelni;
- 4) jako stypendyści strony wysyłającej- koszty kształcenia pokrywa rząd innego państwa na podstawie stosownych umów międzynarodowych, wówczas nie ponoszą opłat za studia;
- 5) jako stypendyści uczelni – koszty nauki cudzoziemca pokrywa jego uczelnia.

Decyzję o przyjęciu cudzoziemca na studia podejmuje Rektor.

W Polsce uzyskanie wykształcenie wyższego zostało podzielone na dwa etapy. Studia I stopnia (zawodowe), które trwają 3 lata pozwalają na uzyskanie tytułu licencjata lub inżyniera. Następnie po ukończeniu 2 letnich studiów II stopnia uzyskuje się tytuł magistra. Wyjątkiem są jednolite studia magisterskie (np. prawo, medycyna, psychologia), które pozwalają na bezpośrednie uzyskanie tytułu magistra (lekarza w przypadku studiów medycznych). Potrzeba 5 lat (6 lat w przypadku studiów na kierunku lekarskim) aby uzyskać wyższe wykształcenie na polskiej uczelni.

2.6.1. KURS JĘZYKA POLSKIEGO

Cudzoziemcy nieznający języka polskiego na poziomie umożliwiającym korzystanie z nauki są kierowani przez ministra do odbycia rocznego kursu przygotowawczego do jednostek działających z upoważnienia ministra (w Krakowie, Lublinie, Łodzi, Rzeszowie i Wrocławiu). Okres trwania kursu przygotowawczego zalicza się do okresu kształcenia, na jaki został przyjęty cudzoziemiec. Przysługują mu uprawnienia osoby odbywającej studia, w tym stypendium Rządu Polskiego. Po odbyciu rocznego kursu cudzoziemcy są kierowani na studia I stopnia, II stopnia, jednolite studia magisterskie lub studia doktoranckie przez kierowników w/w jednostek.



3. RODZINA



3.1. MAŁŻEŃSTWO CUDZOZIEMCA W POLSCE




Polskie prawo pozwala by małżeństwo zostało zawarte w Polsce przez osoby nieposiadające polskiego obywatelstwa zarówno wtedy, gdy cudzoziemcem jest jedno z przyszłych małżonków albo oboje z nich. Małżeństwo zostaje zawarte w chwili gdy kobieta i mężczyzna jednocześnie obecni złożą, w obecności dwóch świadków, przed kierownikiem urzędu stanu cywilnego oświadczenia, że wstępują ze sobą w związek małżeński. Uroczystość ta wymaga wcześniejszego przygotowania, wizyty w wybranym urzędzie stanu cywilnego i zebrania wymaganych dokumentów.

O możliwości zawarcia małżeństwa przez konkretną osobę decyduje jej prawo ojczyście, w którym sformułowane są kryteria np. co do wymaganego wieku, pokrewieństwa czy stanu zdrowia przyszłego małżonka. Z kolei polskie prawo będzie określać jakie czynności należy wykonać by związek małżeński został zawarty.

Przygotowanie do uroczystości najlepiej rozpocząć od wizyty w dowolnie wybranym urzędzie stanu cywilnego. Ślub może odbyć się po upływie miesiąca od złożenia wszystkich wymaganych dokumentów. W szczególnych okolicznościach okres oczekiwania może zostać

on skrócony na umotywowany wniosek przyszłych małżonków (opłata skarbową za wniosek wynosi 39 zł). O skróceniu terminu oczekiwania na ślub decyduje kierownik urzędu stanu cywilnego.

Cudzoziemiec zamierzający wstąpić w związek małżeński w Polsce powinien przedstawić następujące dokumenty:

-  akt urodzenia wraz z tłumaczeniem na język polski przez tłumacza przysięgłego;
-  ważny dokument potwierdzający tożsamość;
-  dokument wydany przez organy państwa pochodzenia, który potwierdza, że zgodnie z prawem ojczyście osoba ta może zawrzeć małżeństwo za granicą. Dokument taki można uzyskać w kraju ojczyście bądź jego przedstawicielstwie dyplomatycznym w Polsce. Ważne jest by w dokumencie takim zostały wskazane dane osoby zamierzającej wstąpić w związek małżeński, jej stan cywilny oraz wskazanie, że osoba ta może zgodnie z prawem danego kraju zawrzeć związek małżeński.

W niektórych państwach prawo nie przewiduje wydawania tego rodzaju dokumentów, np. Albania, Argentyna, Chorwacja, Egipt, Ekwador, Estonia, Grecja, Hiszpania, Indie, Irak, Iran, Kanada, Kolumbia, Korea, Libia, Litwa, Maroko, Pakistan, Peru, RPA, Ukraina. Jeżeli cudzoziemiec zamierzający zawrzeć związek małżeński w Polsce jest obywatelem jednego z wymienionych państw, albo uzyskanie takiego dokumentu związane jest z poważnymi trudnościami polski sąd może zwolnić z tego obowiązku.

Wniosek w tej sprawie należy złożyć w Sądzie Rejonowym w miejscowości, w której cudzoziemiec zamieszkuje. Matrzeństwo może zostać zawarte po uzyskaniu postanowienia sądu przychyłającego się do wniosku.

Obowiązek przedłożenia takiego dokumentu nie dotyczy bezpaństwowców zamieszkujących w Polsce. Osoby nieposiadające obywatelstwa żadnego państwa składają - tak samo jak obywatele polscy - oświadczenie o braku przeszkód do zawarcia związku małżeńskiego, które oceniane jest według prawa polskiego. Oświadczenie to składa się przed kierownikiem urzędu stanu cywilnego.

Jeżeli jedno z narzeczonych pozostawało wcześniej w innym związku małżeńskim należy przedłożyć akty stanu cywilnego potwierdzające ustanie tego związku (akt zgonu współmałżonka, akt małżeństwa z adnotacją o rozwodzie). Dokumenty te nie będą wymagane tylko wtedy, gdy zostały sporządzone w tym samym urzędzie stanu cywilnego.



Dodatkowym obowiązkiem przyszłych małżonków jest uiszczenie opłaty skarbowej z tytułu sporządzenia aktu małżeństwa w wysokości **84 zł**.

Ślub odbywa się w uroczystej formie w siedzibie urzędu stanu cywilnego, albo w innym miejscu (np. szpital, strzeżony ośrodek dla cudzoziemców, zakład karny), jeżeli uzasadniają to poważne przyczyny. Osoby nieposługujące się językiem polskim mają obowiązek zapewnienia obecności na ślubie tłumacza przysięgłego języka, którym się posługują.

Wyjątkowo ze względu na poważne powody sąd może zezwolić by oświadczenie o wstąpieniu w związek małżeński zostało złożone przez pełnomocnika przyszłego małżonka. Pełnomocnictwo do tej czynności powinno być udzielone na piśmie z podpisem urzędowo poświadczonym i wymieniać osobę, z którą małżeństwo ma być zawarte.

Po zawarciu małżeństwa sporządzany jest akt małżeństwa, którego odpisy wydaje się małżonkom. Bezpośrednio po zawarciu związku małżeńskiego małżonkowie powinni złożyć oświadczenie o wyborze nazwiska jakie będą nosili.

Małżonkowie mogą nosić wspólne nazwisko będące dotychczasowym nazwiskiem jednego z nich. Każdy z małżonków może również zachować swoje dotychczasowe nazwisko albo połączyć z nim dotychczasowe nazwisko drugiego małżonka. Nazwisko utworzone w wyniku połączenia nie może składać się z więcej niż dwóch członów.

Jednocześnie małżonkowie powinni zdecydować jakie nazwisko będą nosiły ich dzieci. Wybór nazwiska dziecka może zostać zmieniony na zgodny wniosek rodziców przy sporządzeniu aktu urodzenia dla ich pierwszego dziecka.

Stosunki majątkowe między małżonkami regulowane są przez ich wspólne prawo ojczyście. Jeżeli małżonkowie podlegają prawu różnych państw, ich stosunki majątkowe będzie regulować prawo państwa, w którym oboje małżonkowie mają miejsce zamieszkania. Istnieje również możliwość wyboru prawa ojczyściego

jednego z małżonków. Z chwilą zawarcia małżeństwa pomiędzy małżonkami posiadającymi różne obywatelstwa a zamieszkującymi stale w Polsce powstaje wspólność majątkowa. Majątek wspólny małżonków obejmować będzie przedmioty nabyte w czasie trwania małżeństwa przez oboje małżonków lub przez jednego z nich, a także pobrane wynagrodzenie za pracę i dochody z innej działalności zarobkowej każdego z małżonków, dochody z majątku wspólnego, jak również z majątku osobistego każdego z małżonków. Przedmioty majątkowe nieobjęte wspólnością ustawową należą do majątku osobistego każdego z małżonków. Małżonkowie mogą wybrać inny ustrój majątkowy zawierając w tej sprawie umowę w formie aktu notarialnego.

3.1.1. ZAWARCIE MAŁŻEŃSTWA W FORMIE WYZNANIOWEJ ZE SKUTKAMI CYWILNYMI

Prawo polskie przewiduje możliwość zawarcia związku małżeńskiego przez kobietę i mężczyznę podlegających prawu wewnętrznemu kościoła albo innego związku wyznaniowego. Małżeństwo zostaje zawarte w wyniku złożenia przez nich w obecności duchownego jednocześnie oświadczeń woli o zawarciu małżeństwa (podlegającego prawu polskiemu) i po

sporządzeniu na tej podstawie przez kierownika urzędu stanu cywilnego aktu małżeństwa. Uprawnienia w tym zakresie posiadają następujące związki wyznaniowe:

- ✓ Kościół Katolicki
- ✓ Polski Autokefaliczny Kościół Prawosławny
- ✓ Kościół Ewangelicko-Augsburski
- ✓ Kościół Ewangelicko-Reformowany
- ✓ Kościół Ewangelicko-Methodystyczny
- ✓ Kościół Chrześcijan Baptystów
- ✓ Kościół Adwentystów Dnia Siódmego
- ✓ Kościół Polskokatolicki
- ✓ Gminy Wyznaniowe Żydowskie
- ✓ Kościół Starokatolicki Mariawitów
- ✓ Kościół Zielonoświątkowy

Obowiązkiem narzeczonych jest złożenie w urzędzie stanu cywilnego tych samych dokumentów jakie wymagane są do zawarcia małżeństwa przed kierownikiem urzędu stanu cywilnego. Na ich podstawie sporządzane jest zaświadczenie stwierdzające brak okoliczności

wyłączających zawarcie małżeństwa oraz treść i datę złożonych przed nim oświadczeń w sprawie nazwisk przyszłych małżonków i ich dzieci. Zaświadczenie to ważne jest przez 3 miesiące od daty jego sporządzenia. Narzeczeni zawierając związek małżeński zgodnie z prawem wewnętrznym związku wyznaniowego składają oświadczenia, że chcą jednocześnie zawrzeć małżeństwo podlegające prawu polskiemu. W oparciu o te deklaracje duchowny sporządza zaświadczenie stwierdzające, złożenie tych oświadczeń w jego obecności przy zawarciu związku małżeńskiego podlegającego prawu wewnętrznemu kościoła albo innego związku wyznaniowego. Zaświadczenie to podpisują duchowny, małżonkowie i dwaj pełnoletni świadkowie obecni przy złożeniu tych oświadczeń. Tak sporządzony dokument wraz z użytym wcześniej zaświadczeniem kierownika urzędu stanu cywilnego duchowny przekazuje w ciągu 5 dni od dnia zawarcia małżeństwa do urzędu stanu cywilnego, gdzie sporządzany jest akt małżeństwa.

3.2. REJESTRACJA URODZENIA DZIECKA

Przyjście na świat dziecka jest szczególnym wydarzeniem dla jego rodziców, z którym związane są również obowiązki prawne. W ciągu 14 dni od urodzenia dziecka zdarzenie to należy

zgłosić w urzędzie stanu cywilnego znajdującym się w miejscowości, w której urodziło się dziecko. Jeżeli dziecko urodziło się poza miejscowością, w której stale zamieszkują jego ro-

dzice, zgłoszenia można dokonać w urzędzie stanu cywilnego w miejscowości, w której mieszkają rodzice, bądź jedno z nich.

W wyjątkowych sytuacjach – takich jak urodzenie dziecka na polskim statku morskim lub powietrznym zdarzenie to powinno być zarejestrowane w urzędzie stanu cywilnego właściwym dla dzielnicy Śródmieścia miasta stołecznego Warszawy.

Zgłoszenia powinien dokonać:

- ✓ ojciec dziecka;
- ✓ matka dziecka, jeżeli jej stan zdrowia pozwala na to pozwala;
- ✓ inna osoba obecna przy porodzie;
- ✓ lekarz lub położna.

Gdy dziecko urodziło się w szpitalu lub innym zakładzie opieki zdrowotnej, do zgłoszenia obowiązany jest ten zakład. Obowiązkiem lekarza, położnej albo zakładu opieki zdrowotnej jest wystawienie pisemnego zgłoszenia urodzenia dziecka. Sam dokument zgłoszenia sporządza się na urzędowym formularzu i skła-

da się z dwóch działów – pierwszy wypełniany jest przez upoważnionego pracownika zakładu opieki zdrowotnej, w którym urodziło się dziecko. W dziale tym wpisywane są dane matki, informacje medyczne o dziecku i przebiegu porodu. Drugi dział zgłoszenia wypełniany jest przez pracownika urzędu stanu cywilnego i zawiera informacje o ojcu dziecka, stanie cywilnym rodziców, ich wykształceniu i źródłach utrzymania. Poza wypełniony zgodnie ze wskazanymi wymogami zgłoszeniem do rejestracji dziecka w urzędzie stanu cywilnego należy przedstawić w zależności od okoliczności:

- ➔ skrócony odpis aktu małżeństwa, jeżeli rodzice dziecka pozostają w związku małżeńskim;
- ➔ skrócony odpis aktu urodzenia matki jeżeli jest panną;
- ➔ skrócony odpis aktu małżeństwa z adnotacją o rozwodzie gdy matka dziecka jest rozwódką,
- ➔ skrócony odpis aktu zgonu współmałżonka – jeżeli matka dziecka jest wdową.

Wskazanych aktów stanu cywilnego nie trzeba składać tylko wtedy, gdy zostały sporządzone w tym samym Urzędzie Stanu Cywilnego.

Przy zgłoszeniu urodzenia rodzice wybierają dla dziecka imię (albo dwa imiona).

Osoby posiadające polskie obywatelstwo należące do mniejszości narodowych - białoruskiej, czeskiej, litewskiej, niemieckiej, ormiańskiej, rosyjskiej, słowackiej, ukraińskiej i żydowskiej – mają prawo do używania i pisowni swoich imion i nazwisk zgodnie z zasadami pisowni języka mniejszości, również w dokumentach tożsamości i aktach stanu cywilnego.

W ciągu 6 miesięcy od chwili sporządzenia aktu urodzenia dziecka rodzice mogą złożyć kierownikowi urzędu stanu cywilnego pisemne oświadczenia o zmianie imienia dziecka wpisanego do aktu urodzenia. Jeżeli termin został dochowany następuje zmiana imienia dziecka.

Informacje o ojcu dziecka wpisywane są do aktu urodzenia w sytuacji, gdy rodzice pozostają w związku małżeńskim albo gdy nastąpiło ustalenie ojcostwa (poprzez uznanie ojcostwa lub sądowe ustalenie ojcostwa). W pozostałych przypadkach do aktu urodzenia wpisuje się imię ojca dziecka wskazane przez matkę a jako nazwisko ojca dziecka podaje się nazwisko rodowe matki. Jeżeli matka (przedstawiciel

ustawowy dziecka) nie wskażą imienia ojca do aktu urodzenia dziecka wpisywane jest jedno z imion zwykle używanych w kraju.

Jeżeli rodzice dziecka nie pozostają w związku małżeńskim ustalenie ojcostwa może nastąpić na skutek uznania ojcostwa. Następuje ono w ten sposób, że mężczyzna od którego dziecko pochodzi składa oświadczenie, że jest ojcem dziecka. Natomiast matka dziecka – potwierdza jednocześnie lub w ciągu trzech miesięcy od dnia oświadczenia mężczyzny, że ojcem dziecka jest ten mężczyzna. Oświadczenie o uznaniu dziecka można złożyć przed każdym kierownikiem urzędu stanu cywilnego, przed sądem opiekuńczym, albo przed polskim konsulem – jeżeli uznanie następuje za granicą, a przynajmniej jedno z rodziców dziecka jest obywatelem polskim. W sytuacjach zagrożenia życia matki lub ojca dziecka oświadczenie takie może być złożone przed notariuszem, wójtem (burmistrzem, prezydentem miasta), starostą, marszałkiem województwa, sekretarzem powiatu albo gminy.

Uznanie dziecka może nastąpić względem dziecka poczętego, lub po urodzeniu dziecka do czasu kiedy osiągnie ono pełnoletniość. W razie śmierci dziecka przed ukończeniem 18 roku życia oświadczenie o uznaniu ojcostwa może zostać złożone w ciągu 6 miesięcy od dnia, w którym mężczyzna dowiedział się

o śmierci dziecka, nie później jednak niż do dnia, w którym dziecko osiągnęłoby pełnoletniość. Dziecko, którego ojcostwo zostało ustalone przez uznanie nosi nazwisko jednego z rodziców albo nazwisko utworzone przez połączenie nazwiska matki z nazwiskiem ojca dziecka - w sytuacji zgodnych oświadczeń rodziców w sprawie nazwiska dziecka. W sytuacji braku zgody rodziców w sprawie nazwiska bę-

dzie ono stanowić nazwisko matki i dołączone do niego nazwisko ojca dziecka.

W przypadku, gdy rodzice dziecka pozostają w związku małżeńskim nazwisko dziecka ustalane jest zgodnie z oświadczeniem rodziców złożonym podczas zawarcia związku małżeńskiego.

3.3. „BECIKOWE”

Prawo do jednorazowej zapomogi z tytułu urodzenia dziecka (tzw. „becikowe”) przysługuje cudzoziemcom zamieszkującym w Polsce na podstawie:

- ✓ zezwolenia na pobyt stały;
- ✓ zezwolenia na pobyt rezydenta długoterminowego UE;
- ✓ zezwolenia na pobyt czasowy udzielonego w celu wykonywania pracy w zawodzie wymagającym wysokich kwalifikacji;
- ✓ zezwolenia na pobyt czasowy udzielonego w związku z tym, że posiada on zezwolenia na pobyt rezydenta długoterminowego UE udzielone przez inne państwo członkowskie UE;
- ✓ posiadającym status uchodźcy;
- ✓ bądź objętym ochroną uzupełniającą.



Świadczenie wypłacane jest w wysokości **1000 zł** na jedno dziecko. Przysługuje ono matce lub ojcu dziecka, opiekunowi prawnemu albo opiekunowi faktycznemu dziecka, jeżeli miesięczny dochód rodziny w przeliczeniu na osobę nie przekracza kwoty 1922 zł. Dodatkowym warunkiem wypłaty świadczenia jest przedstawienie zaświadczenia lekarskiego potwierdzającego, że matka dziecka objęta była opieką medyczną nie później niż od 10 tygodnia ciąży do porodu. Wniosek o wypłatę świadczenia należy złożyć w ciągu 12 miesięcy od dnia urodzenia dziecka w Ośrodku Pomocy Społecznej.

Jeżeli rodzicom dziecka przysługuje prawo do pobierania zasiłku rodzinnego – dochód miesięczny na członka rodziny nie przekracza 574 zł – mogą ubiegać się o przyznanie dodatku do zasiłku rodzinnego z tytułu urodzenia dziecka. Dodatek ten wypłacany jest jednorazowo w wysokości 1 000 zł. Również w tym przypadku warunkiem przyznania świadczenia jest przedstawienie zaświadczenia lekarskiego potwierdzającego, że matka dziecka pozostawała pod opieką medyczną nie później niż od 10 tygodnia ciąży do porodu.

3.4. UZYSKANIE NUMERU PESEL

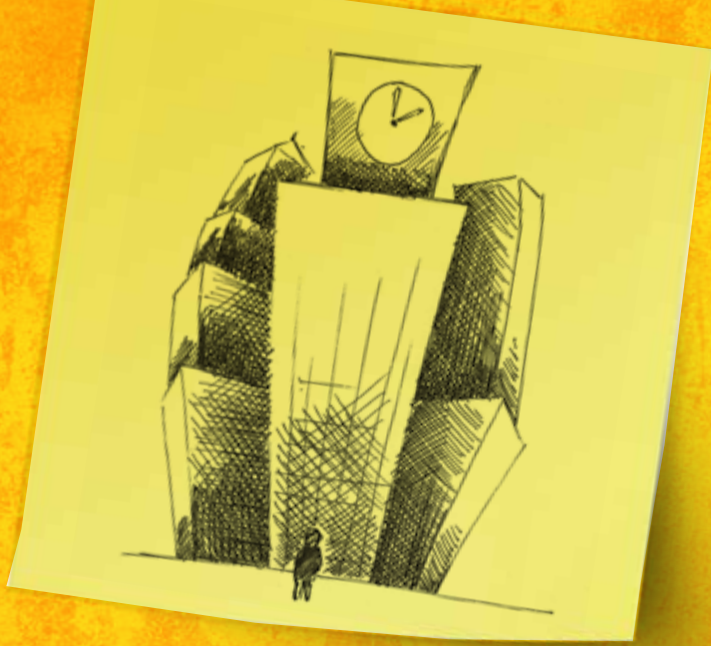
PESEL czyli **Powszechny Elektroniczny System Ewidencji Ludności** to zbiór danych osobowych obywateli polskich i cudzoziemców, którzy są zameldowani w Polsce na pobyt stały lub pobyt czasowy trwający ponad 3 miesiące, albo objęci są ubezpieczeniem społecznym. Numer PESEL to jedenastocyfrowy symbol numeryczny przypisany na stałe do konkretnej osoby, przyporządkowywany w celach identyfikacyjnych.

Cudzoziemiec może uzyskać numer PESEL zwracając się w tej sprawie do organów gminy, na terenie której są zameldowani na pobyt stały albo pobyt czasowy trwający ponad trzy miesiące. Wniosek w tej sprawie przekazywany jest do Ministra Spraw Wewnętrznych, który nadaje numer PESEL. Jeżeli cudzoziemiec nie jest zameldowany na wymagany okres czasu, a podlega w Polsce ubezpieczeniu społecznemu lub zdrowotnemu wniosek o nadanie numeru PESEL składany jest do Ministra Spraw Wewnętrznych przez płatnika składek np. w związku z podjęciem pracy, zgłoszenia do-

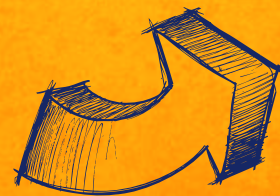
konuje pracodawca; przy podjęciu działalności gospodarczej obowiązek złożenia wniosku spoczywa na przedsiębiorcy.

Istnieje możliwość uzyskania numeru PESEL także przez osoby, które nie spełniają powyższych kryteriów, o ile złożą pisemny wniosek w tej sprawie do Ministra Spraw Wewnętrznych

: i wskażą, że nadanie numeru PESEL jest uzasadnione. Do wniosku należy dołączyć skrócony odpis aktu urodzenia (małżonkowie również skrócony odpis aktu małżeństwa) oraz przedstawić w nim szczegółowe dane osobowe. Odmowa nadania numeru PESEL następuje w drodze decyzji administracyjnej, od której przysługują środki odwoławcze.



WAŻNE ADRESY



Urząd do Spraw Cudzoziemców

ul. Koszykowa 16
00-564 Warszawa
tel./fax: +48 22 601 74 02; 601 74 13
www.udsc.gov.pl

Caritas Polska

ul. Skwer Kard. Stefana Wyszyńskiego 9
01-015 Warszawa
tel./fax: +48 22 334 85 00; 334 85 58
www.caritas.pl
e-mail: caritaspolska@caritas.pl

IOM Międzynarodowa Organizacja do Spraw Migracji

ul. Mariensztat 8
00-302 Warszawa
tel./fax: +48 22 538 91 03
www.iom.pl
e-mail: iomwarsaw@iom.int

**Caritas Archidiecezji Lubelskiej
Centrum Pomocy Migrantom i Uchodźcom**

ul. Prymasa Wyszyńskiego 2
20-950 Lublin
tel./fax: +48 81 743 71 86
www.lublin.caritas.pl
e-mail: migranci@kuria.lublin.pl;
lublin@caritas.pl

Biuro Wysokiego Komisarza Narodów Zjednoczonych do Spraw Uchodźców (UNHCR)

al. Szucha 13/15 lok. 17
00-580 Warszawa
tel./fax: +48 22 628 69 30; 625 61 24
www.unhcr.pl
e-mail: polwa@unhcr.org

Fundacja Instytut na rzecz Państwa Prawa

ul. Chopina 14/70
20-023 Lublin
tel./fax: +48 81 743 68 05
www.panstwoprawa.org
e-mail: fundacja@panstwoprawa.org

Amnesty International

ul. Piękna 66a, lokal 2, I piętro
00-672 Warszawa
tel./fax: +48 22 827 60 00
www.amnesty.org.pl
e-mail: amnesty@amnesty.org.pl,

**Sekcja ds. Cudzoziemców,
Repatriantów i Kombatantów Miejskiego
Ośrodka Pomocy Rodzinie w Lublinie**

ul. Unii Lubelskiej 15
20-108 Lublin
tel./fax: +48 81 532 20 12 w. 369 lub 370

Helsińska Fundacja Praw Człowieka

ul. Zgoda 11
00-018 Warszawa
tel./fax: +48 22 828 10 08; 556 44 50
www.hfhrpol.waw.pl
e-mail: hfhr@hfhrpol.waw.pl

Fundacja „Ocalenie”

ul. Ordynacka 9/21
00-364 Warszawa
tel. +48 22 828 50 54
www.fundacjaocalenie.org.pl
e-mail: ocalenie@wp.pl

Centrum Pomocy Prawnej im. H. Nieć

ul. Krowoderska 11/7
31-141 Kraków
tel./fax: +48 12 633 72 23; 423 32 77
www.pomocprawna.org
e-mail: biuro@pomocprawna.org

Stowarzyszenie Interwencji Prawnej

al. 3 Maja 12/510
00-391 Warszawa
tel. +48 22 621 51 65
www.interwencjaprawna.pl
e-mail: biuro@interwencjaprawna.pl

**Ośrodek Praw Człowieka
Uniwersytetu Jagiellońskiego**

Al. Zygmunta Krasińskiego 18
30-101 Kraków
tel./fax: +48 12 427 24 80; 427 33 95
www.opc.uj.edu.pl
e-mail: poradnia.prawna@uj.edu.pl

**Uniwersytecka Poradnia Prawna
Katolickiego Uniwersytetu Lubelskiego**

ul. Spokojna 1
20-074 Lublin
tel. +48 81 532 67 99
www.kul.pl
e-mail: upp_kul@kul.lublin.pl

Fundacja Polskie Forum Migracyjne

ul. Orła Białego 44 a
05-080 Izabelin
www.forummigracyjne.org.
e-mail: info@forummigracyjne.org

**Fundacja „Studencki Ośrodek Pomocy
Prawnej przy Wydziale Prawa i Admini-
stracji Uniwersytetu Warszawskiego
- Klinika Prawa UW**

Krakowskie Przedmieście 26/28
02-284 Warszawa
tel. +48 22 552 08 11
www.klinika.wpia.uw.edu.pl
e-mail: klinika@wpia.uw.edu.pl



WYDZIAŁY SPRAW OBYWATELSKICH I CUDZOZIEMCÓW W URZEDACH WOJEWÓDZKICH:

Dolnośląski Urząd Wojewódzki Wydział Spraw Obywatelskich i Cudzoziemców

Plac Powstańców Warszawy 1
50-951 Wrocław
tel. +48 71 340 66 55
www.duww.pl

Łódzki Urząd Wojewódzki Wydział Spraw Obywatelskich i Cudzoziemców

ul. Piotrkowska 103
90-425 Łódź
tel. +48 42 664 17 04
www.uw.lodz.pl

Kujawsko-Pomorski Urząd Wojewódzki Wydział Spraw Obywatelskich i Cudzoziemców

ul. Jagiellońska 3
85-950 Bydgoszcz
tel. +48 52 349 72 40
www.uwoj.bydgoszcz.pl

Małopolski Urząd Wojewódzki Wydział Spraw Obywatelskich i Cudzoziemców

ul. Przy Rondzie 6
31-547 Kraków
tel. +48 12 422 31 05
www.malopolska.uw.gov.pl

Lubelski Urząd Wojewódzki Wydział Spraw Obywatelskich i Cudzoziemców

ul. Spokojna 4
20-914 Lublin
tel. +48 81 742 44 26
www.lublin.uw.gov.pl

Mazowiecki Urząd Wojewódzki Wydział Spraw Cudzoziemców

ul. Długa 5
00-263 Warszawa
tel. +48 22 695 65 75
www.mazowsze.uw.gov.pl



**Lubuski Urząd Wojewódzki Wydział
Spraw Obywatelskich i Cudzoziemców**

ul. Jagiellończyka 8
66-400 Gorzów Wielkopolski
tel. +48 95 711 57 09
www.wojewodalubuski.pl

**Opolski Urząd Wojewódzki Wydział
Spraw Obywatelskich i Cudzoziemców**

ul. Piastowska 14
45-082 Opole
tel. +48 77 452 48 90
www.opole.uw.gov.pl

**Podkarpacki Urząd Wojewódzki
Wydział Spraw Obywatelskich
i Cudzoziemców**

ul. Grunwaldzka 15
35-959 Rzeszów
tel. +48 17 867 19 15
www.uw.rzeszow.pl

**Świętokrzyski Urząd Wojewódzki
Wydział Spraw Obywatelskich
i Cudzoziemców**

al. IX Wieków Kielc 3
25-516 Kielce
tel. +48 41 342 12 37
www.kielce.uw.gov.pl

**Podlaski Urząd Wojewódzki Wydział
Spraw Obywatelskich i Cudzoziemców**

ul. Mickiewicza 3
15 -213 Białystok
tel. +48 85 743 93 80
www.bialystok.uw.gov.pl

**Warmińsko-Mazurski Urząd
Wojewódzki Wydział Spraw
Obywatelskich i Cudzoziemców**

al. Marszałka Józefa Piłsudskiego 7/9
10-575 Olsztyn
tel. +48 89 523 23 62
www.olsztyn.uw.gov.pl

**Pomorski Urząd Wojewódzki Wydział
Spraw Obywatelskich i Cudzoziemców**

ul. Okopowa 21/27
80-810 Gdańsk
tel. +48 58 307 73 34
www.uw.gda.pl

**Wielkopolski Urząd Wojewódzki
Wydział Spraw Obywatelskich
i Cudzoziemców**

Plac Wolności 17
61-739 Poznań
tel. +48 61 854 17 21
www.poznan.uw.gov.pl

**Śląski Urząd Wojewódzki Wydział
Spraw Obywatelskich
i Cudzoziemców**

ul. Jagiellońska 25

40-032 Katowice

tel. +48 32 207 73 26

www.katowice.uw.gov.pl

**Zachodniopomorski Urząd Wojewódzki
Wydział Spraw Obywatelskich
i Cudzoziemców**

ul. Wały Chrobrego 4

70-502 Szczecin

tel. +48 91 430 34 00

www.szczecin.uw.gov.pl



TELEFONY ALARMOWE



112

to ogólny,
najważniejszy numer alarmowy
(dyspozytor przekazuje
Twoje zgłoszenie odpowiedniej służbie,
która ma obowiązek niesienia pomocy).

999 Pogotowie 

998 Straż Pożarna 

997 Policja 

Pamiętaj, że z numerów tych korzystamy w sytuacjach wyjątkowych, kiedy Twojemu życiu lub zdrowiu zagraża poważne i realne niebezpieczeństwo.

Pozostałe numery alarmowe to:

981 Pomoc drogowa
986 Straż miejska
994 Pogotowie Wodno-Kanalizacyjne
993 Pogotowie Ciepłownicze
992 Pogotowie Gazowe
991 Pogotowie Energetyczne
988 Telefon Zaufania



995

Child Alert – jeśli istnieje uzasadnione podejrzenie, że dziecko jest ofiarą przestępstwa a jego życie, zdrowie lub wolność jest bezpośrednio zagrożone;

Child Alert polega na wspólnym działaniu służb i mediów w celu uruchomienia natychmiastowej akcji poszukiwawczej zaginionego dziecka. Jeśli Policja uzna, że rozpowszechnienie komunikatu może w realny sposób przyczynić się do odnalezienia małoletniej osoby zaginionej, jego wizerunek będzie publikowany m.in. za pośrednictwem stacji telewizyjnych, radiowych, Internetu (za pisemną zgodą rodziców). Tablice informacyjnych m.in. na dworcach, lotniskach. System alarmowy Child Alert działa w 11 krajach Unii Europejskiej.

NOTATKI










FUNDACJA INSTYTUT NA RZECZ PAŃSTWA PRAWA jest organizacją pozarządową utworzoną przez polskich i amerykańskich prawników związanych z Wydziałem Prawa Katolickiego Uniwersytetu Lubelskiego. Powstała na przełomie 2001 i 2002 roku, w celu wspierania inicjatyw zmierzających do podnoszenia świadomości prawnej społeczeństwa, podnoszenia kwalifikacji zawodowych prawników, promowania prawa europejskiego i idei integracji europejskiej, działania na rzecz ochrony praw człowieka i reformy systemu edukacji prawniczej.

Misją Instytutu na rzecz Państwa Prawa jest podejmowanie działań prowadzących do pełniejszej realizacji zasady państwa prawnego zawartej w art. 2 Konstytucji RP. Poprzez polski przykład chcemy wspierać również wprowadzenie tych standardów w innych krajach, w których trwają przemiany demokratyczne.

Na działania Instytutu składa się pięć programów:

-  Program Migracyjny
-  Program Uchodźczy
-  Program Poradnictwa Prawnego
-  Program Ochrony Praw Podstawowych
-  Program Think-Tank

ISBN ISBN 978-83-62551-68-2



Projekt „Integracja Cudzoziemców na Lubelszczyźnie III” współfinansowany jest ze środków Europejskiego Funduszu na rzecz Integracji Obywateli Państw Trzecich oraz budżetu państwa.