



ЛАСКАВО ПРОСИМО

Фонд Інститут Правової Держави 2016

ЛАСКАВО ПРОСИМО



Ізабелла Лерачик (ред.)

Юліан Гофман

Ягода Кошко

Моніка Кухарчик

Магдалена Тота

Барбара Вуйцік



UNIA EUROPEJSKA
FUNDUSZ AZYLU,
MIGRACJI I INTEGRACJI

Опубліковано в рамках проекту «Центр Інформації для Іноземців» реалізованого Фондом Інститут правової держави.

Проект Центр Інформації для Іноземців співфінансується з Національної програми Фонду притулку, міграції та інтеграції і державного бюджету.

Безпечна гавань

Соругht by Фонд Інститут Правової Держави

Автори:

Ізабелла Лерачик (ред.)

Юліан Гофман

Ягода Кошко

Моніка Кухарчик

Магдалена Тота

Барбара Вуйцік

Переклад з польської та мовні консультації: Сергій Павловський, Юліан Гофман, Олена Гриб

Рисунки: Кароліна Курпель

Графічне оформлення та композиція: ЗК Марта Лукасік

Видавець:

Фонд Інститут Правової Держави

ul. Chopina 14/70,

20-023 Lublin

Тел./факс: +48 81 743 68 05

e-mail: fundacja@panstwowoprawa.org

www.panstwowoprawa.org

ISBN 978-83-62551-03-3

За зміст даної публікації відповідальність несе виключно Фонд Інститут правової Держави. Європейська комісія і Міністерство внутрішніх справ не несе відповідальності за зміст і використання наданої інформації.

Ласкаво просимо до Польщі! Ми хочемо, щоб Ти разом з родиною відчував себе в нашій країні добре і комфортно.

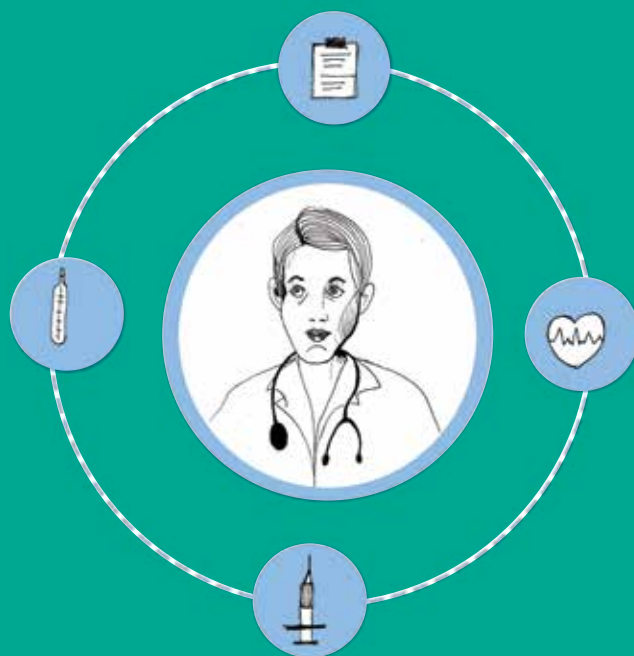
Якщо Ти плануєш залишитися тут протягом довшого періоду часу, то рано чи пізно Тобі доведеться шукати відповіді на такі запитання: Як працює система охорони здоров'я в Польщі? Чи я повинен зробити для Себе і Своєї сім'ї спеціальне медичне страхування? Чи Мої діти повинні відвідувати школу? Чи я можу отримувати будь-які родинні допомоги, за умови, якщо проживаю в Польщі з моєю родиною, легально тут працюю і плачу податки? Де я можу отримати допомогу в надзвичайній ситуації? Що мені потрібно для того, щоб легально працювати в Польщі? Чи я можу без додаткових дозволів купити квартиру або іншу нерухомість у Польщі? Що таке номер PESEL і чи варто його отримати? Де і як Я можу зареєструвати куплений автомобіль?

«Ласкаво просимо PL» висвітлить найважливіші питання, з якими Тобі доведеться зустрітись під час перебування у нашій країні. Ми намагалися подати інформацію у найбільш простий та читабельний спосіб - у вигляді графіків, таблиць і «питань-відповідей». Сподіваємося, що тут Ти знайдеш відповіді на питання, які Тебе цікавлять, а наша правова система, соціальні і культурні рамки перестануть бути великою загадкою.

Зміст

1. Медична допомога в Польщі	7
2. Освіта	21
3. Родинні допомоги	39
4. Екстрені номери телефонів	53
5. Працевлаштування	59
6. Житло	85
7. Номер PESEL	99
8. Посвідчення водія та реєстрація авто	103

Медична допомога в Польщі



**Працюєш? Навчаєшся?
А, може, просто проживаєш
зі своєю сім'єю в Польщі?
Незалежно від мети Твого
перебування, скоріш за все,
опинишся в ситуації, коли будеш
потребувати медичної допомоги.**

Перший досвід зустрічі з польською медициною може бути важким і де в чому складним. Саме тому, в цьому розділі Ти дізнаєшся, як діє польська служба охорони здоров'я і на які медичні послуги маєш права Ти і Твоя родина.

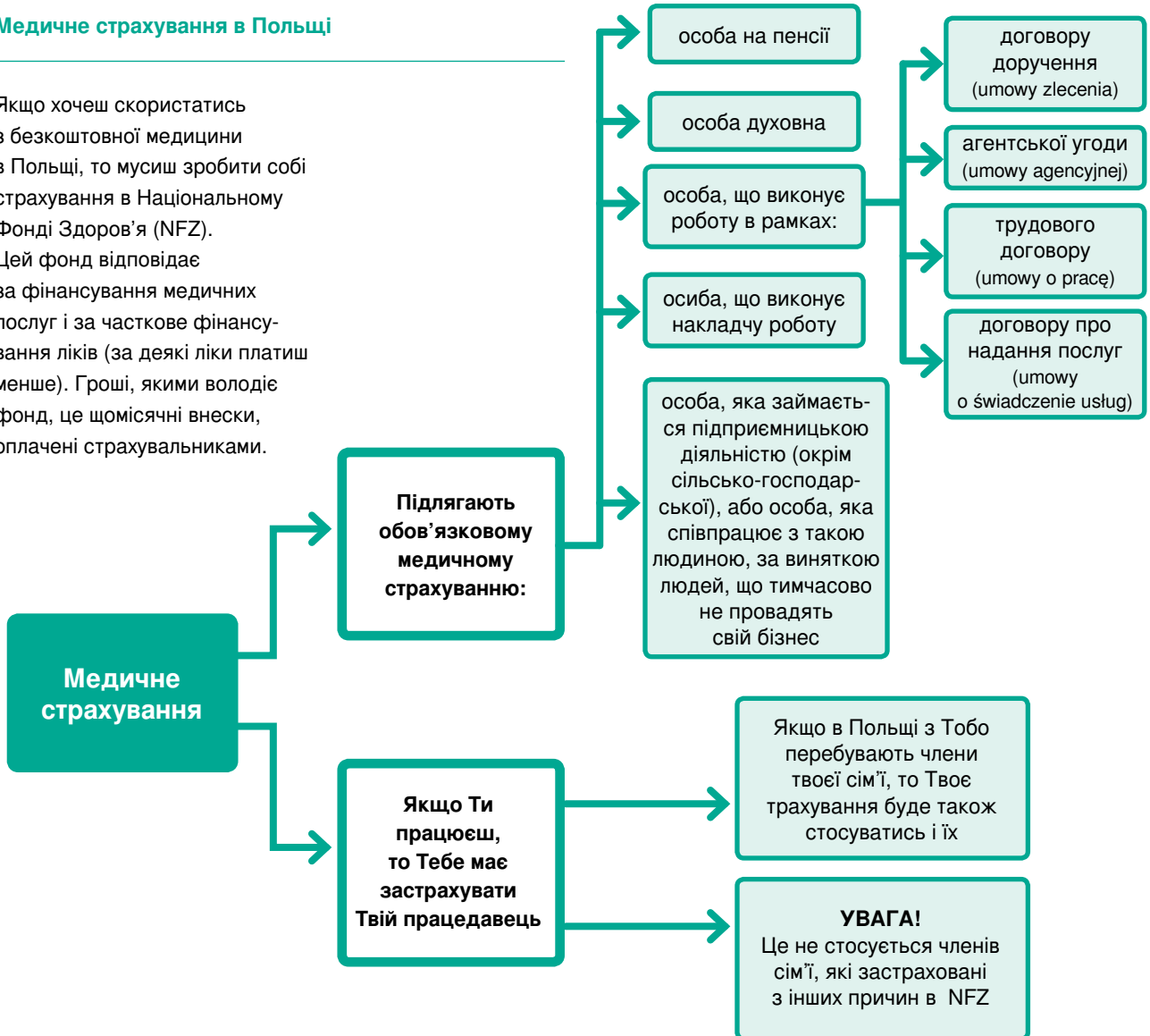
Скорочення, вжиті у розділі:

NFZ – Національний Фонд Здоров'я

ZUS – Заклад Соціального Страхування

Медичне страхування в Польщі

Якщо хочеш скористатись з безкоштовної медицини в Польщі, то мусиш зробити собі страхування в Національному Фонді Здоров'я (NFZ). Цей фонд відповідає за фінансування медичних послуг і за часткове фінансування ліків (за деякі ліки платиш менше). Гроші, якими володіє фонд, це щомісячні внески, оплачені страховальниками.



Спектр медичних послуг

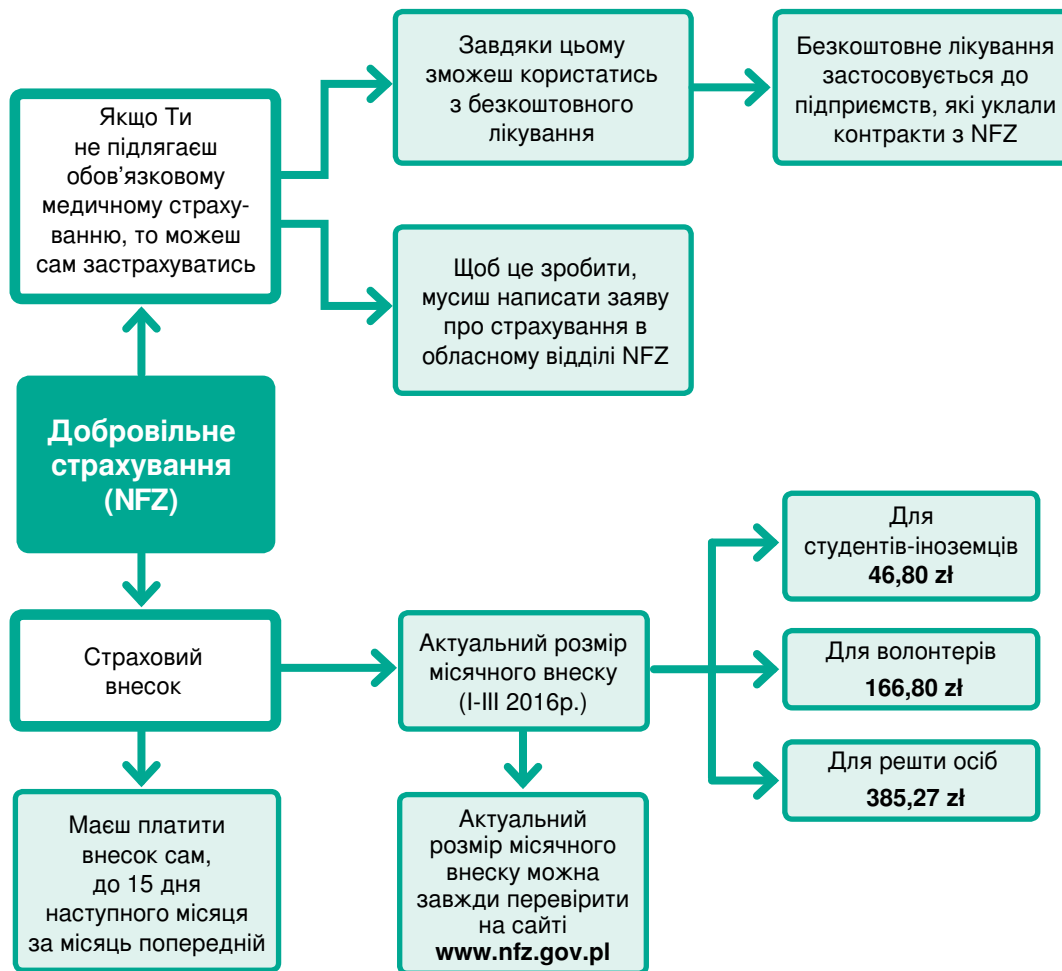
Якщо Ти застрахований в NFZ, то можеш безкоштовно користатись з таких медичних послуг:

- 1) елементарної медичної допомоги;
- 2) амбулаторної медичної допомоги;
- 3) госпіталізації;
- 4) психіатричної допомоги і лікування залежностей;
- 5) медичної реабілітації;
- 6) догляду і піклування у разі довгострокового лікування;
- 7) лікування зубів;
- 8) санаторно-курортного лікування;
- 9) забезпечення медикаментами та лікарськими виробами (і їх ремонт), виданими за рецептом особою, яка має на це право, описаних в положеннях Закону про повернення коштів;
- 10) невідкладної медичної допомоги;
- 11) паліативного догляду та догляду в хоспісі;
- 12) спеціальних послуг;
- 13) програм з галузі охорони здоров'я;
- 14) лікарських засобів, продуктів харчування спеціального призначення, а також медичних виробів, доступних в аптеці за рецептом;
- 15) лікувальних програм, описаних в положеннях Закону про повернення коштів;
- 16) хіміотерапевтичних препаратів, зазначених в Законі про повернення коштів;
- 17) лікарських засобів, що не мають дозволу на продаж на території Польщі, які ввозяться з-за кордону, за умови, що по відношенню до цих препаратів було прийняте рішення про можливість повернення коштів відповідно до Закону про повернення;
- 18) продуктів для конкретних харчових цілей, які ввозяться з-за кордону, за умови, що по відношенню до цих продуктів було прийняте рішення про можливість повернення коштів відповідно до Закону про повернення.

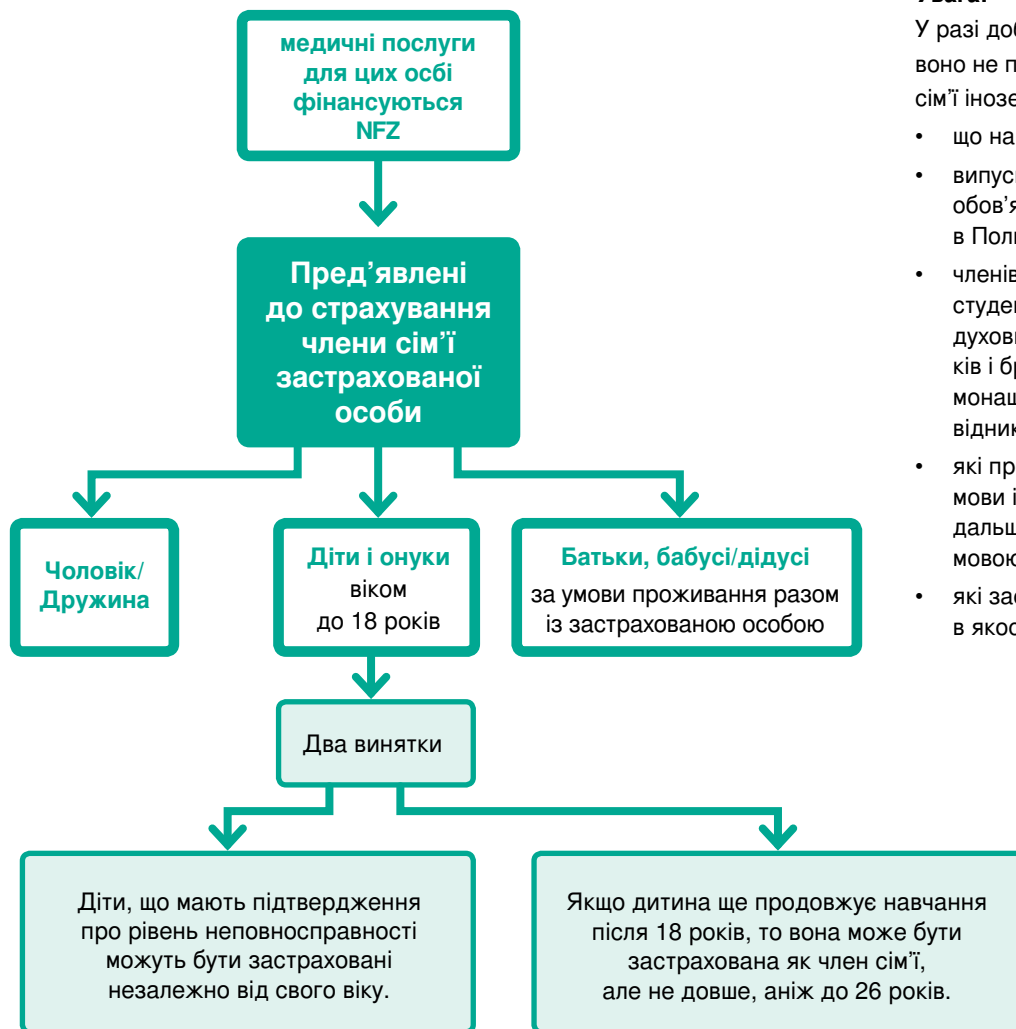
Що станеться, якщо Ти перебуваєш на території Польщі і не маєш страхування?

- Повинен будеш заплатити за кожен консультацію з лікарем, лікування, аналізи та інші медичні послуги.
- Вагітні жінки, які не є громадянками Польщі, не мають права на будь-які безкоштовні медичні послуги, за винятком тих, які надані швидкою медичною допомогою.
- Ви маєте право тільки на деякі безкоштовні послуги:
 - допомога, що надається для боротьби з інфекціями та інфекційними захворюваннями,
 - медична допомога в галузі охорони психічного здоров'я для людей психічно хворих або розумово відсталих,
 - допомога в лікуванні залежності від алкоголю чи наркотиків.

Добровільне страхування



Особи, що можуть користатись з медичних послуг, окрім обов'язково застрахованих, або добровільно застрахованих - медичні послуги для цих осіб фінансуються NFZ

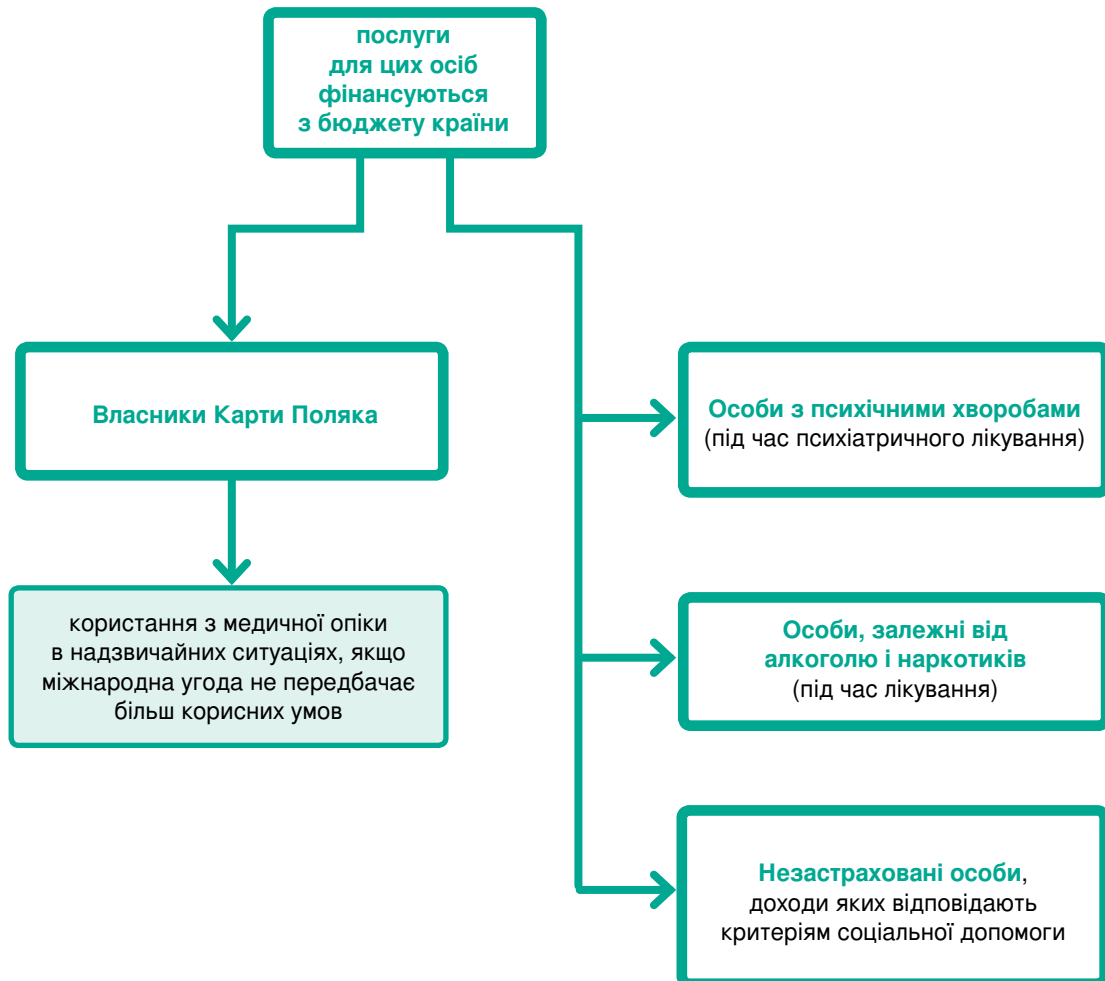


Увага!

У разі добровільного страхування, воно не поширюється на членів сім'ї іноземців:

- що навчаються,
- випускників, які проходять обов'язкове стажування в Польщі,
- членів релігійних громад, студентів вищих і середніх духовних семінарій, послушників і братів-новиків (кандидатів) монаших згромаджень і їх відповідників,
- які проходять курси польської мови і підготовчі курси для подальшого навчання польською мовою,
- які застраховані добровільно в якості волонтерів.

Особи, окрім застрахованих обов'язково чи добровільно, що можуть користатись з медичних послуг - послуги для цих осіб фінансуються з бюджету країни



Безкоштовне медичне обслуговування

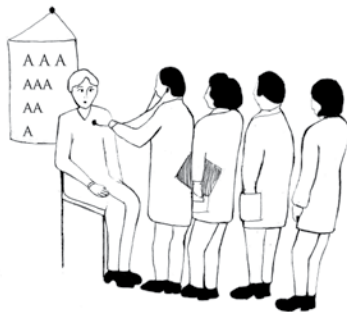
Ти можеш скористатися з безкоштовної медичної допомоги в Польщі, якщо Ти на законних підставах проживаєш на території ЄС або Європейської асоціації вільної торгівлі (ЄАВТ) і маєш медичну страховку в рамках Національного Фонду Здоров'я.

Документи, що підтверджують Твоє право на користування з послуг в галузі охорони здоров'я:

- документ з електронної системи перевірки прав інтересантів eWUŚ (Weryfikacji Uprawnień Świadczeniobiorców),
- документи, видані роботодавцем, наприклад, щомісячний звіт ZUS RMUA, виданий роботодавцем + ZUS ZUA, або ZUS ZZA, дійсна довідка від роботодавця,
- довідка про своє право на охорону здоров'я.

Поліс медичного страхування, зробленого з метою подорожі, також дає право на отримання безкоштовної медичної допомоги, за умови якщо Ти:

- перебуваєш в Польщі на підставі шенгенської або національної візи і
- не застрахувався в NFZ.



Пам'ятай! Діапазон безкоштовних послуг залежить від контракту, укладеного зі страховою компанією (страхового полісу).

Увага! Іноземці в особливих випадках мають право на безкоштовне медичне обслуговування нарівні з польськими громадянами, незважаючи на те, що вони не мають медичного страхування або страхування під час подорожі.

Особливі випадки м. ін.:

- втрачення полісу,
- нездатність отримання коштів за лікування від страхової компанії.

Яка медична допомога може бути Тобі надана в такій ситуації і хто має оплачувати витрати?

Допомога може бути надана лише у разі:

- загрози здоров'ю або життю,
- раптової хвороби.

Чи всі громадяни, які знаходяться в Польщі і є громадянами країн з-поза ЄС, мають таку можливість?

Ні. Це стосується громадян тільки тих країн, з якими Польщі підписала з цього приводу двосторонні угоди.

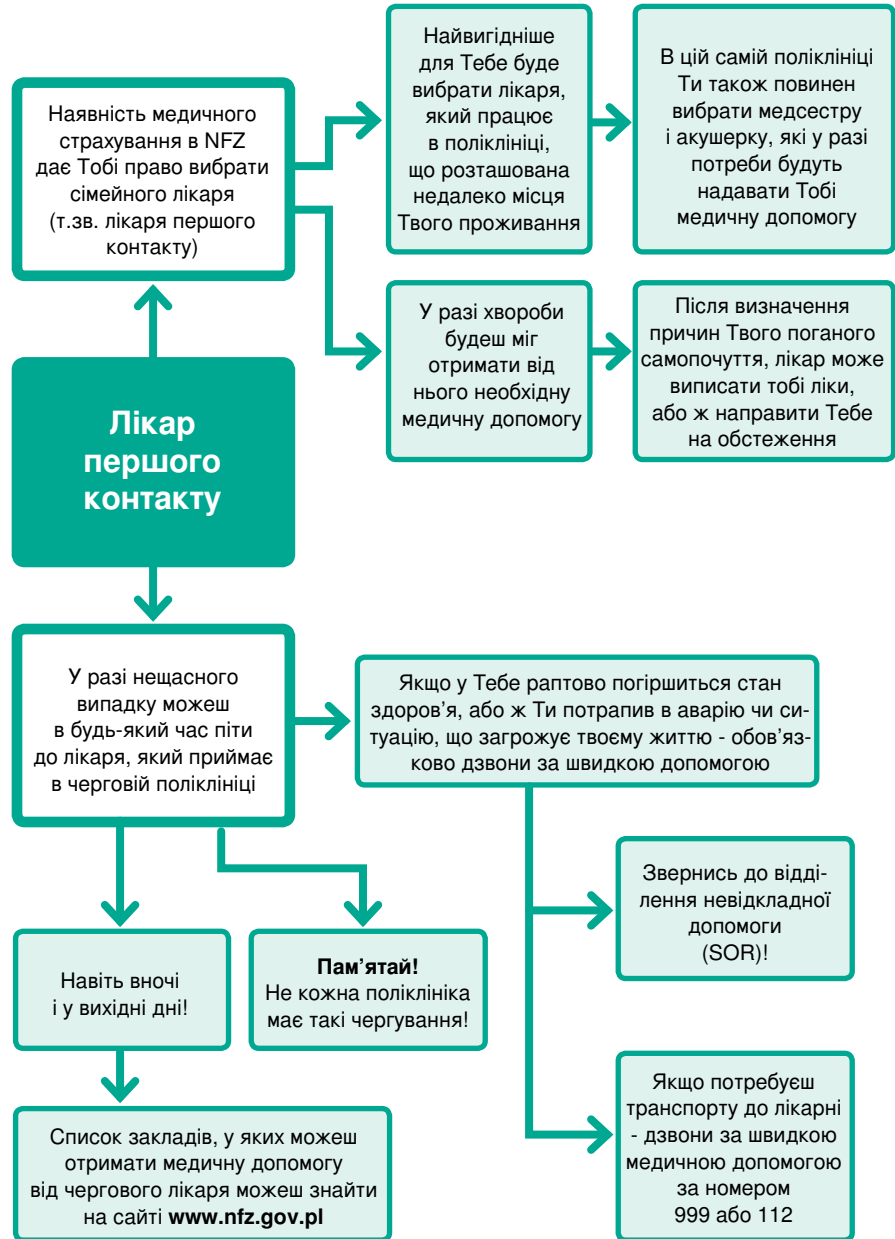
Це:

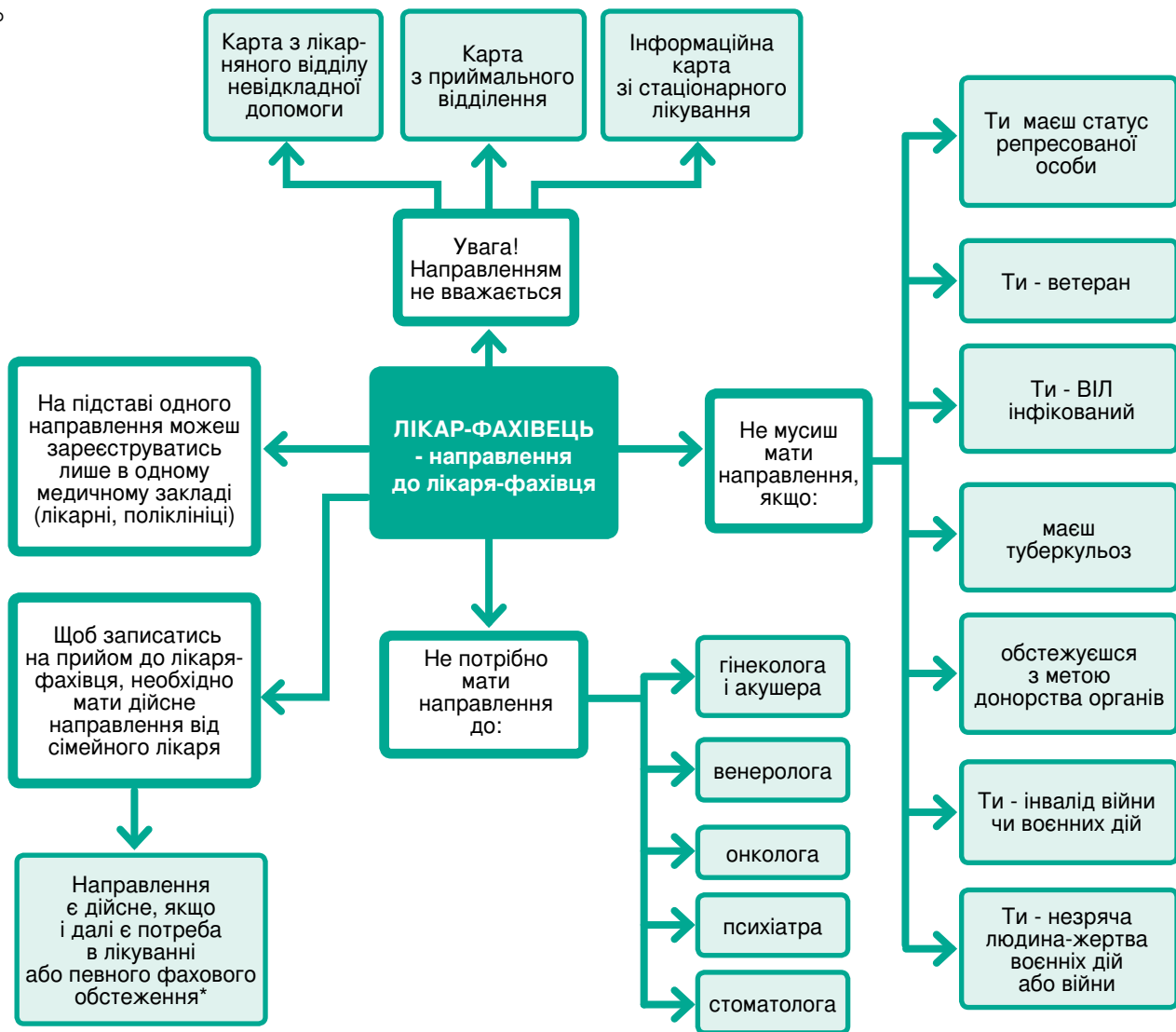
- Албанія
- Боснія і Герцеговина
- Чорногорія
- Росія
- Сербія

Платна медична допомога

В Польщі є багато приватних медичних закладів, де можна записатись на платний прийом до лікаря. Усі послуги, які проводять у приватних лікарнях мають свою ціну і за них щоразу треба платити. Деякі приватні поліклініки підписали договір з Національним Фондом Здоров'я. Завдяки цьому серед послуг поліклініки є і такі, що будуть фінансовані державою. Це означає, що не будеш за них платити, якщо Ти застрахований в рамках NFZ.

Якщо хочеш скористатись з безкоштовних медичних послуг такої поліклініки, то мусиш мати направлення від сімейного лікаря на виконання конкретних обстежень.





*Існує однак 3 винятки, коли направлення є тимчасовим.

Направлення на медичну допомогу	Термін придатності направлення
Направлення на санаторно-курортне лікування	Направлення перевіряється кожних 18 місяців від дати його видання
Направлення в реабілітаційну клініку	Направлення дійсне протягом 12 місяців від дня початку лікування
Направлення в психіатричну лікарню	Направлення втрачає свою силу після 14 днів з дати його видання

Ліки і рецепти

Якщо Ти маєш медичне страхування в NFZ, то маєш право купувати ліки і перев'язувальні матеріали з частковим поверненням коштів.

Хто може виписати рецепт?

- Лікар медичного страхування (лікар, який має контракт з NFZ на право надання медичних послуг, або є працівником медичної установи, яка підписала таку угоду),
- лікар, який має право на медичну практику, і який підписав з NFZ контракт, котрий дає йому повноваження на виписку рецептів,
- медсестри і акушерки, які від 2016 року отримали дозвіл на виписку рецептів.

Скористатись з рецепту мусиш протягом 30 днів, починаючи з дати його видання. Хоча існують певні види ліків, на які дійсність рецептів є іншою:

- антибіотики
– 7 днів від виписки рецепту,
- імунологічні препарати
– 90 днів від виписки рецепту,
- препарати, привезені з-за кордону
– 120 днів від виписки рецепту.

Зараз ведеться робота над змінами у процедурі повернення коштів за лікарські засоби, які спрямовані на введення безкоштовних ліків (фінансованих державою) для осіб, старших 75 років.

УВАГА! Такі препарати можуть бути призначені тільки лікарем першого контакту (сімейним лікарем). Список безкоштовних ліків буде оновлюватись і публікуватись Міністерством охорони здоров'я.



Стоматолог

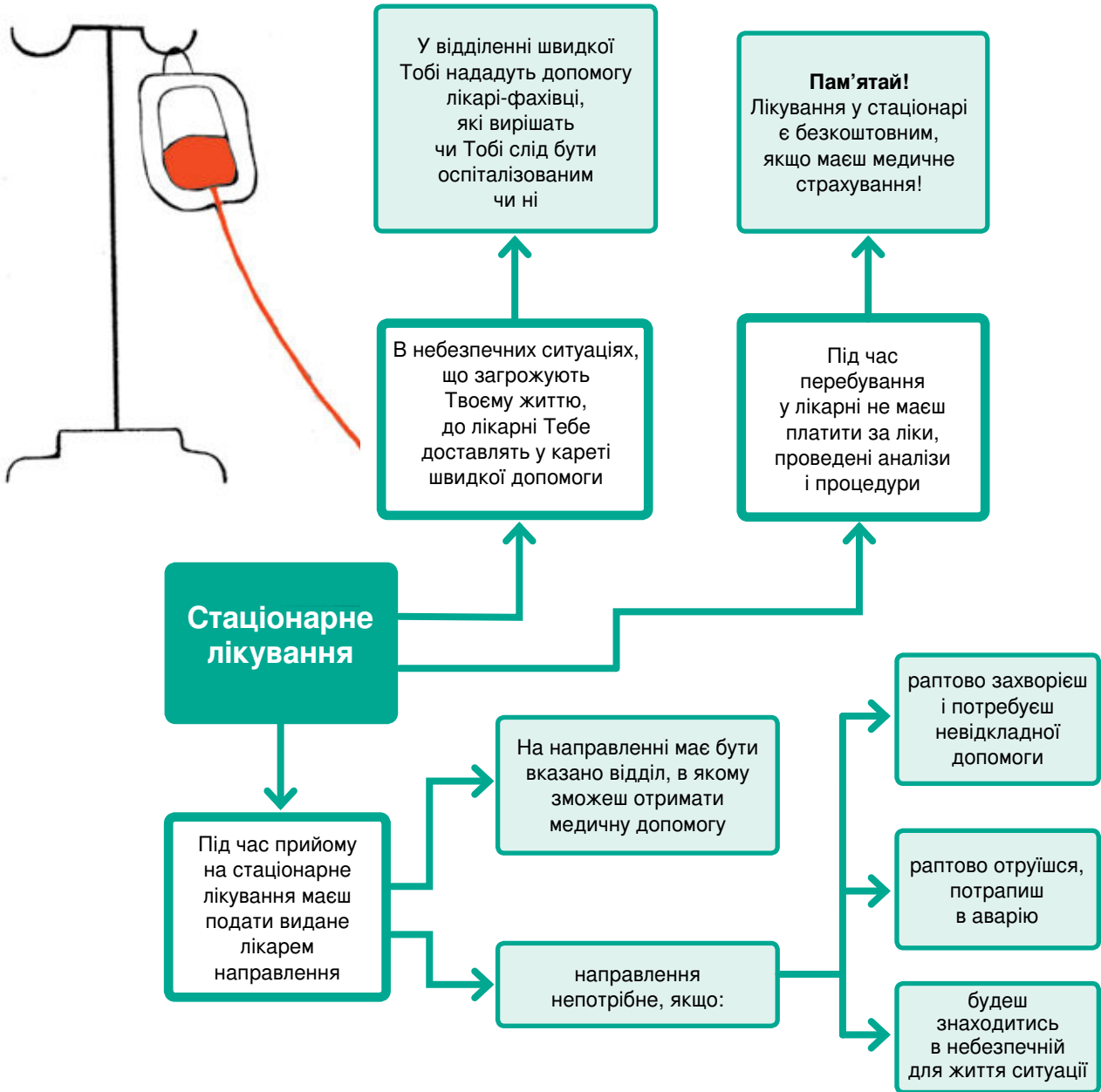
Безкоштовну допомогу можеш отримати у стоматолога, який працює в медичному закладі, що підписав контракт з NFZ. Безкоштовне лікування стосується тільки досить вузького кола послуг, список яких є у кожному стоматологічному кабінеті. За візит до стоматолога заплатиш у тому випадку, якщо він займається приватною стоматологічною практикою.

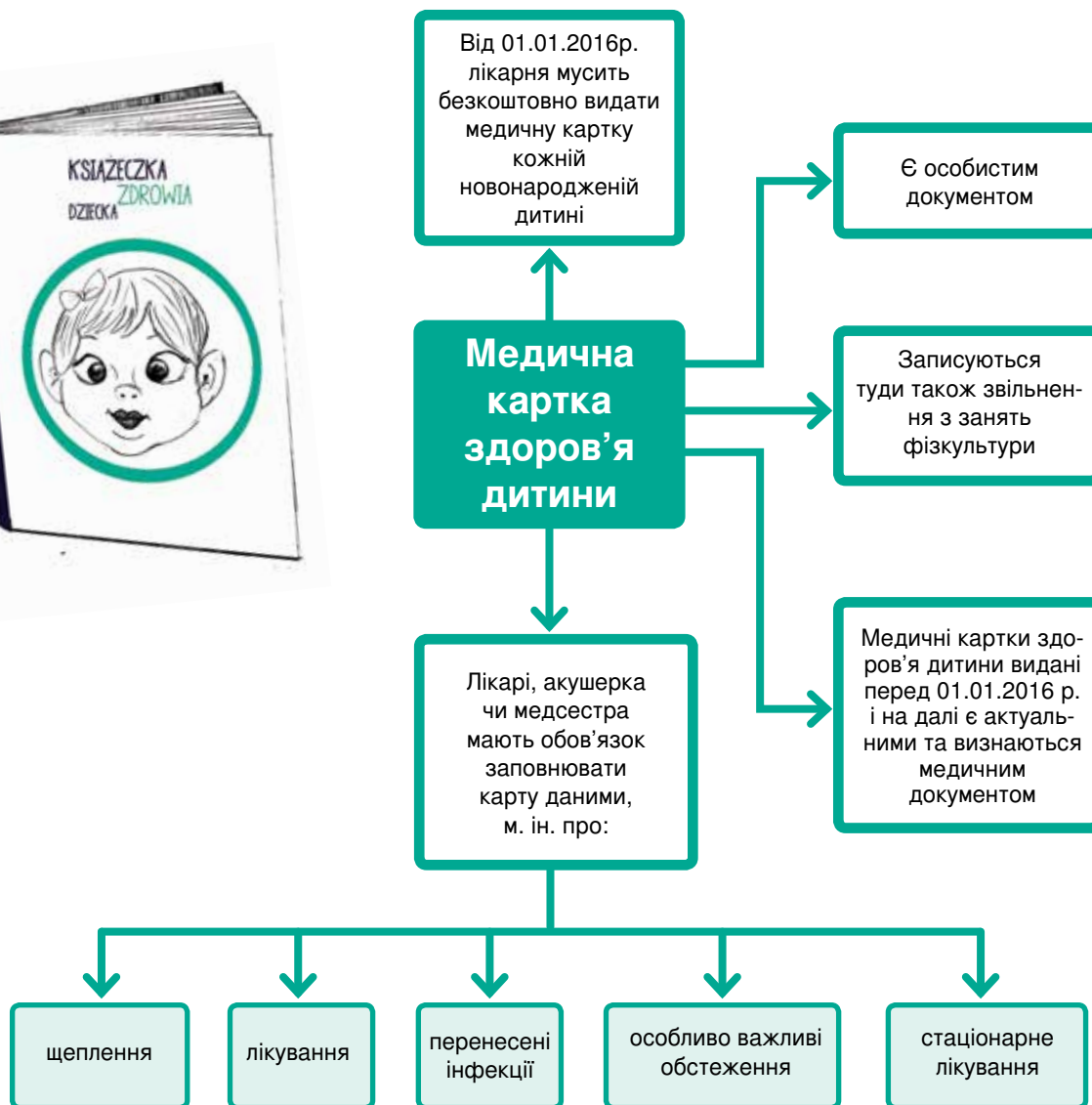
В рамках страхування можеш розраховувати на таку допомогу:

- лікування передніх зубів (кореневих каналів) у дорослих і всіх зубів у дітей, вагітних жінок і жінок після пологів
- видалення зубного каменю
- лікування слизової оболонки порожнини рота
- видалення зубів
- лікування карієсу
- рентген ротової порожнини
- медичне обстеження (3 рази на рік)
- медичний огляд зубів з інструкцією щодо гігієни порожнини рота (один раз на рік)

Особам до 18 років також належить м. ін.:

- покриття лаком поверхні шостих зубів (один раз до 7 років);
- просочення дентину молочних зубів
- косметичне покриття емалі постійних зубів
- фотополімерне пломбування зубів
- ортодонтичне лікування (до 12 років)
- лікування пародонтозу
- лікування карієсу молочних і постійних зубів
- зміцнення лаком всіх постійних зубів





Освіта



Ти перебуваєш в Польщі разом з усією родиною? У вас є діти у віці 6 - 18 років?

Відповідно до польського законодавства, вони підлягають обов'язковій шкільній освіті, тобто повинні відвідувати дитячий садок, школу або здобувати освіту вдома. У цьому розділі розміщена інформація, що допоможе Тобі зрозуміти систему освіти в Польщі. Ти дізнаєшся, як і чому слід записати свою дитину в школу або дитячий садок. Дізнаєшся про процедури, пов'язані з продовженням освіти у вищих навчальних закладах.

Обов'язкове навчання

Чи Ти повинен записати дитину в школу?

Як правило, так. У Польщі кожна дитина має право і обов'язок відвідувати школу. Буває, що батьки беруть цю відповідальність на себе. Вони хочуть, щоб дитина замість того, щоб іти до школи, отримала домашню освіту. Це цілком можливо, однак, щоб батько чи опікун міг сам навчати дитину, треба виконати декілька умов.

Домашня освіта

Після отримання позитивного рішення від директора ви можете почати навчання вдома. Однак варто пам'ятати, що результати вашої роботи і рівень знань дитини будуть перевірені. До завершення кожного навчального року, учень, що отримує домашню освіту має скласти іспити перед спеціальною комісією.

Що станеться, якщо дитина не буде ходити в школу?

Якщо Ти не відправиш свою дитину в школу, або ж не організуєш їй домашню освіту, понесеш певні наслідки - батьки або опікуни особи віком до 18 років можуть отримати штраф у розмірі до 50 000 злотих, аж до того часу, поки порушення не буде виправлене. У гіршому випадку невідвідування навчального закладу може призвести до позбавлення батьківських прав.

Домашня освіта

Заява батьків або опікунів на ім'я директора дитячого садка, початкової школи, середньої чи загальноосвітньої школи



До заяви додати:

- висновок педагогічно-психологічної комісії
- заява батьків, що вони в стані забезпечити дитині навчання в домашніх умовах
- зобов'язання батьків, що дитина буде здавати всі необхідні экзамени



Рішення директора навчального закладу

Обов'язкове навчання

До якої школи слід записати свою дитину?

Польська конституція гарантує доступ до освіти. Освіта в державних школах є безкоштовною. Крім державних шкіл, є також приватні, де освіта вже є платною. Ми, однак, зосередилися на обговоренні системи державних шкіл.

У разі державної початкової і середньої школи існує розподіл за місцем проживання, так зване зонування - діти записуються у відповідну школу залежно від того, де вони живуть (це головний критерій, але не єдиний). Дітям з конкретного району гарантовано місце в школі. Інші діти, які проживають не тут, але хочуть йти саме в цю школу, приймаються відповідно до критеріїв, що визначає сама школа аж до вичерпання можливих місць.

Чи можемо записати дитину до школи під час навчального року?

Якщо в день приїзду до Польщі Твоїй дитині в цьому календарному році вже виповниться 7 років – то так. Діти, які не досягли 7-річного віку не мають обов'язку ходити до школи. Однак якщо дитині вже виповнилось 6 – її можна записати до так званого нульового класу.

Як виглядає система освіти в Польщі?

ясла

(від 20 тижня до 3 років)

- добровільна
- платна

дитячий садок

(від 3 до 6 років)

- добровільна
- безкоштовна до 5 годин на день
- платне харчування

нульовий клас

(6-7 років)

- обов'язкова
- безкоштовна до 5 годин на день
- платне харчування

початкова школа

(від 7 до 13 років)

- обов'язкова
- безкоштовна

Ясла

Це місце, в якому можуть знаходитись діти віком від 20 тижня життя до 3 років, і які не мають забезпеченої домашньої опіки під час годин праці батьків. Ясла забезпечують:

- харчування (сніданок, другий сніданок, обід, підвечірок),
- охорону здоров'я та гігієну (медсестра),
- правильний розвиток дитини (психолог)
- виховний догляд (кваліфіковані няні для дітей - один вихователь не може займатись більше ніж 8 дітьми).

Години роботи ясел – найчастіше відчинені від 6:00; деякі працюють навіть до 19:00.

Плата за ясла – кожна гміна сама визначає суму. Наприклад, в Любліні на період 2015/2016 р. оплата складає 10% середньої заробітної плати, тобто 185 злотих; додатково батьки оплачують харчування дитини – 5 злотих/денно.

Необхідні речі для дитини:

- змінний одяг і взуття,
- гігієнічні серветки,
- підгузки,
- зубна щітка з чашечкою до неї.

Записи до ясел

За контроль і діяльність ясел відповідає гміна (муніципалітет). Кожен муніципалітет самостійно проводить набір до ясел, як правило, через спеціальний веб-сайт. Реєстрація ведеться протягом усього року, а діти приймаються на постійній основі в залежності від кількості вакансій. Найбільше місць звільняється у вересні, коли старші діти йдуть в дитячий садок.

середня школа

(від 13 до 16 років)

- обов'язкова
- безкоштовна

понадгмназійна школа

(ліцей/технікум)

- добровільна
- безкоштовна

вища освіта

- добровільна
- платна або безкоштовна

післяліцейна школа

- добровільна
- платна або безкоштовна

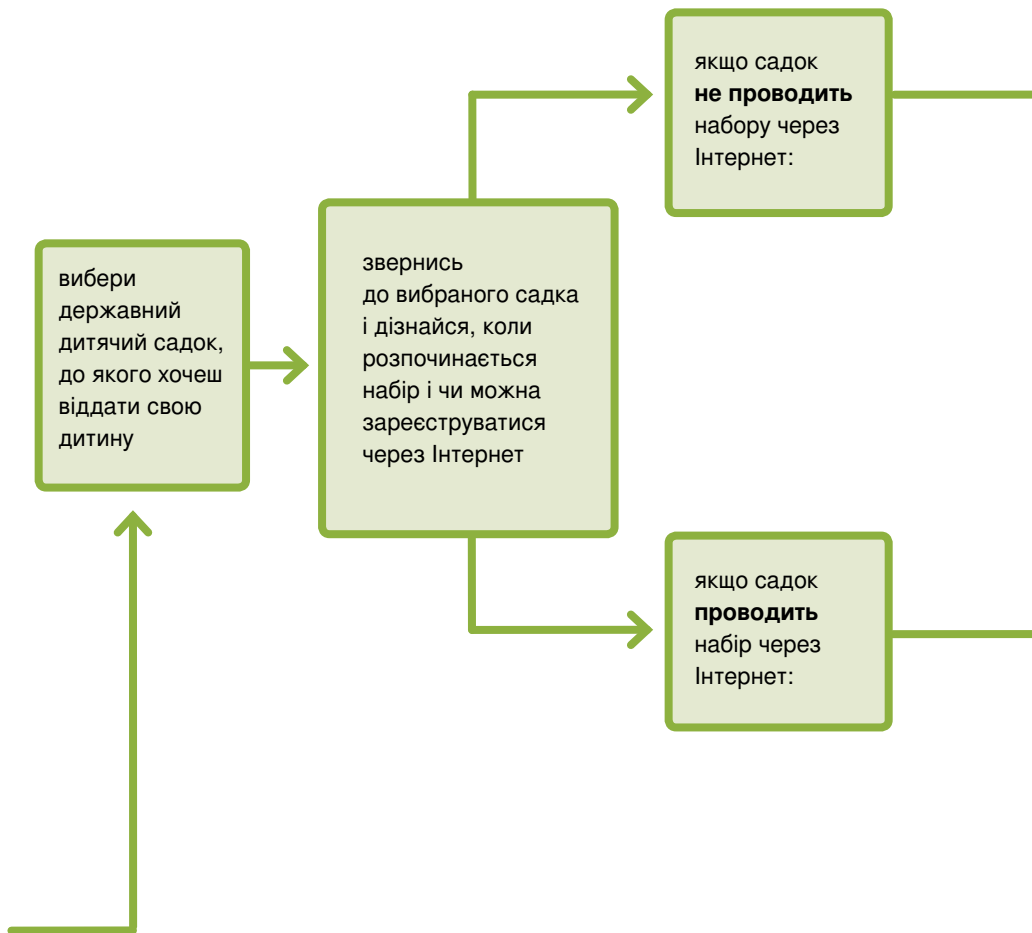


Дитячий садок

До дитячого садка можна записати дитину, якій виповнилось щонайменше 2,5 року. Якщо Твоїй дитині вже 6 років, то вона повинна почати навчання в «нульовці» - нульових клас, організований при дитячому садку або школі.

Терміни реєстрації дитини в дитячий сад можна знайти на веб-сайті свого муніципалітету або міста. На сьогодні у більшості муніципалітетів є спеціальні інтернет-платформи, де і можна записати свою дитину. Ти можеш вибрати кілька дитячих садків, до яких хотів би записати свою дитину. Якщо Твоя дитина не потрапляє в вибраний садок, створюється резервний список. Термін подачі заявок, як правило, припадає на березень, тому результати бувають оголошені, як правило, два або три місяці пізніше

Звучить трохи заплутано, спробуємо простіше:



відвідай його особисто

заповни і подай заяву про прийняття дитини до дитячого садка

зайди на сторінку міської адміністрації чи муніципалітету (гміни)

zareєструйся на сайті, на якому відбувається набір

заповни заяву і вкажи дитячий садок, до якого хочеш записати свою дитину

система висвітлить всі дитячі садки, котрі проводять набір через інтернет і знаходяться в Твоєму місті чи гміні

вибери максимум 3 садка, зазначаючи відповідно до ієрархії своїх вподобань - першим зазнач той заклад, в котрий найбільше хочеш віддати свою дитину

якщо Твоя дитина не потрапить до першого зі списку, то, ймовірно, потрапить до другого чи третього під час додаткового набору

натисни на кнопку, яка підтверджує реєстрацію - адміністрація може тоді попросити про видрук документів - їх необхідно буде занести до дитсадка

це все. Тепер мусиш чекати на відповідь

Чекай на оголошення списку дітей зарахованих/незарахованих до дитсадка

Якщо дитину прийняли, то треба підтвердити свою згоду і принести додаткові документи (якщо вони вимагаються)

Чекай на остаточне оголошення списку зарахованих дітей

Якщо Твою дитину зарахували - слід підписати договір з дитсадком

Дитячий садок

Під час заповнення заяви будеш змушений подати багато даних про Твоє життя. Твоя дитина отримує додаткові бали, під час розгляду її кандидатури, якщо:

додаткові „бали”, що вирішують про зарахування дитини до дитячого садка

дитина з багатодітної сім'ї

дитина, яку виховує тільки один з батьків

неповносправна дитина

дитина, котра виховується в прийомній сім'ї

дитина, батьки або рідні брати/сестри якої є неповносправним

Платежі

Протягом дня дитина має право перебувати в дитсадку безкоштовно до 5 годин на добу. Такі самі умови стосуються і дітей, що ходять до нульового класу. Час перебування понад 5 годин є додатково платним. Години роботи дитсадків встановлюються індивідуально кожним навчальним закладом, хоча найчастіше це від 6:00 до 17:00.

Також батьки зобов'язані платити за харчування. Вартість додаткових годин перебування в дитячому садку і розмір плати за харчування кожна гміна встановлює в індивідуальному порядку.

В рамках заохочення сімейної політики, друга і наступна дитина, записана в дитячий садок, часто отримують зниження плати за навчання (**більш детальну інформацію отримаєш в Адміністрації Гміни**).

Канікули в дитячому садку

Якщо Ти працюєш і не маєш з ким залишити свою дитину під час канікул, дізнайся, чи біля вас буде діяти «черговий дитячий садок». Список таких дитячих садків вивішують навесні кожного року на дошках оголошень. Май на увазі, що до таких дитячих садків також треба завчасно записуватись і перебування в них є платним.

Дитячі садки діють цілий рік.

Працюють під час зимових канікул, різдвяних свят і закриті виключно по суботах і у святкові дні.

Початкова школа

Це перша школа Твоєї дитини, навчання в якій триває протягом 6 років. Початкова освіта ділиться на два етапи:

КОМПЛЕКСНЕ НАВЧАННЯ (клас I - III)	НАВЧАННЯ БЛОКАМИ (клас IV - VI)
Перший етап навчання, в якому один викладач відповідає за проведення уроків польської мови, математики, музичної та художньої освіти, фізкультури. Там немає поділу на окремі елементи.	Заняття Твоєї дитини проводять багато вчителів, кожен викладає інший предмет. Обов'язкові предмети це: <ul style="list-style-type: none"> - польська мова - сучасна іноземна мова - математика - природа - історія і суспільство - музика - образотворче мистецтво - технічні заняття - заняття з комп'ютерами - фізичне виховання - освіта для життя в сім'ї
Більшість занять проходять в одному класі	Як правило, заняття проводяться в спеціалізованих класах
Традиційна оцінка замінена описовою оцінкою	Оцінки від 1 до 6

На останньому році початкової школи передбачено тест, який перевіряє компетенції учня, раніше набуті навички і знання, так званий тест «шестикласника».

Кожен учень повинен здати іспит, який в даний час складається з двох частин:

- Частина перша – завдання з польської мови і математики,
- Друга частина – завдання з сучасної іноземної мови.

Тест має письмову форму.

Для завершення початкової школи необхідно його здати.

ЦІКАВО!

Не слід надто перейматися результатами тестування, так як не існує мінімальної кількості балів, які учень повинен отримати – достатньо буде просто його здати. Саме це є умовою завершення початкової школи.

Початкова школа

Кімната відпочинку

Якщо Ти працюєш допізна, і не можеш забрати свою дитину зі школи після закінчення уроків, то можеш записати її до шкільної кімнати відпочинку (типу групи продовженого дня). Кімната відпочинку - це місце відпочинку і навчання, яку кожна школа зобов'язана забезпечити для дітей в I-III класах. Кімната відпочинку відкрита з раннього ранку до обіду. Заняття в ній є безкоштовними.

Школа часто організовує також додаткові заняття і гуртки, де Твоя дитина може розвивати свої таланти.

Учнівський квиток

Школа зобов'язана видати кожному учню учнівський квиток - документ з фотографією, який підтверджує відвідування школи.

ЦІКАВО! Квиток дає дитині право користуватись різними пільгами, наприклад знижки у громадському транспорті, нижчі ціни на квитки в кіно. Це суттєва економія сімейного бюджету!

Пам'ятайте, що Ти, як батько, можеш:

- брати участь в класних зборах і інших зустрічах, організованих в школі, щоб мати актуальну інформацію про те, що відбувається в класі дитини, і у школі загалом
- контактувати з учителями індивідуально і питати про досягнення та труднощі, що спіткали Твою дитину - кожна школа встановлює терміни для проведення консультацій з учителями
- розказати про своє спостереження і зауваження щодо дитини
- просити про втручання і допомогу в питаннях, які Тебе тривожать

Харчування

У більшості шкіл працюють їдальні, які забезпечують учням обіди.

Ці обіди частково фінансуються з коштів гміни, тому їх вартість, зазвичай, невисока.

У школах також працюють магазини, в яких Твоя дитина може купити напої, бутерброди та інші продукти харчування.

Шкільні підручники

Вже рік діє програма, в рамках якої шкільні підручники поступово мають стати безкоштовними. На сьогоднішній день так є в перших чотирьох класах початкової школи і в першому класі середньої школи (гімназії). Ти, як батько чи опікун, на початку навчального року береш їх зі шкільної бібліотеки. Але якщо дитина понищить або загубить книжки, будеш змушений за них заплатити.



Початкова школа

Запис дитини до школи

Дитина, яка не ходила раніше до школи і підлягає обов'язку навчання під час перебування в Польщі	Дитина, яка ходила до школи в іншій країні, і підлягає обов'язку навчання в Польщі
Запиши дитину до школи в навчальному році, в якому їй виповниться 7 років	Під час запису дитини до школи необхідно подати документи про закінчення навчання за кордоном.
	Якщо не можеш подати відповідні документів, що підтверджують закінчення певного рівня освіти – рішення буде прийнято на основі співбесіди. Термін такої бесіди встановлює директор. Якщо дитина не розмовляє польською, то розмова буде проведена іншою мовою, яка є рідною для дитини.
Записуєш дитину до школи, відповідно до місця проживання.	
Можеш записати до школи, що не відноситься до твого місця проживання. Це за умови, що та інша школа має вільні місця.	
Якщо хочеш, можеш записати дитину до спортивної школи, або спортивної школи певного спрямування - за умови, якщо школа має вільні місця, а дитина пройде тест зі своїх умінь і буде мати згоду від батьків.	

Додаткові заняття з польської мови

Якщо Твоя дитина не знає польської мови, вона має право на додаткові безкоштовні заняття з польської, які організуються в школі. Тижневий розклад занять і їх кількість (мінімум 2 години занять на тиждень) встановлює директор школи.

Вихідні дні в навчальних закладах – це дні, визначені на державному рівні, а також:

- 1 вересня - початок навчального року (не проводяться заняття)
- 14 жовтня - День народної освіти (День вчителя)
- 23 грудня - 2 січня - різдвяні канікули
- 14 днів поспіль в період з 14 січня по 28 лютого - зимові канікули
- період між Великим четвергом і вівторок після Великодня - святкова весняна перерва
- період між останньою п'ятницею червня і 31 серпня – канікули

Початкова школа

Крім того, початкова школа дає 6 вихідних, які на початку кожного навчального року вказуються батькам, щоб вони могли на той час запланувати догляд за дітьми (наприклад, 2-го травня - день між 1 і 3 травня, день, в якому передбачається випускний екзамен, що здають діти, які закінчують початкову школу).

У середніх школах і понадгімназійних школах вихідних є відповідно 8 та 10 днів (часто це дні, коли діти здають випускні іспити). Список всіх днів повинен бути представлений батькам на початку кожного навчального року.

Середня школа (гімназія)

Навчання в гімназії є обов'язковим, так як і в початковій школі. Твоя дитина гарантовано має місце в гімназії, залежно від місця проживання. Якщо Ти хочеш, щоб дитина ходила до іншої гімназії, то рішення буде залежати від:

- результатів так званого тесту «шестикласника»
- результатів інших тестів, організованих в гімназії
- середнього балу у шкільному атестаті

Гімназія закінчується іспитом, який складається з трьох частин:

- гуманітарної
- математично-природничої
- мовної (сучасна іноземна мова)

Необхідно здати цей іспит якомога краще, адже саме це є умовою завершення початкової школи.

Понадгімназійні школи

професійне навчання

- час початку 2-3 роки, залежно від профілю
- професійний екзамен
- після закінчення професійної школи учень може продовжувати навчання протягом 3 років у технікумі

загальноосвітній ліцей

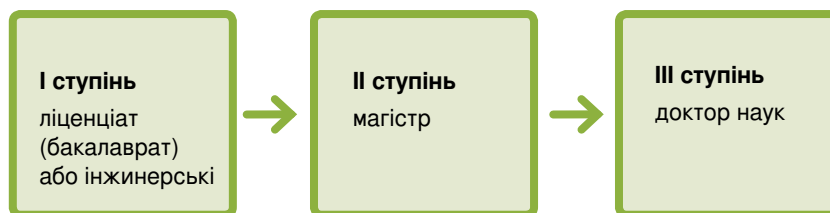
- навчання триває 3 роки
- останній екзамен: матура

технікум

- навчання триває 4 роки
- останній екзамен: професійний екзамен + матура

Навчання у вищому навчальному закладі Польщі

Система вищої освіти в Польщі включає навчання на трьох ступенях

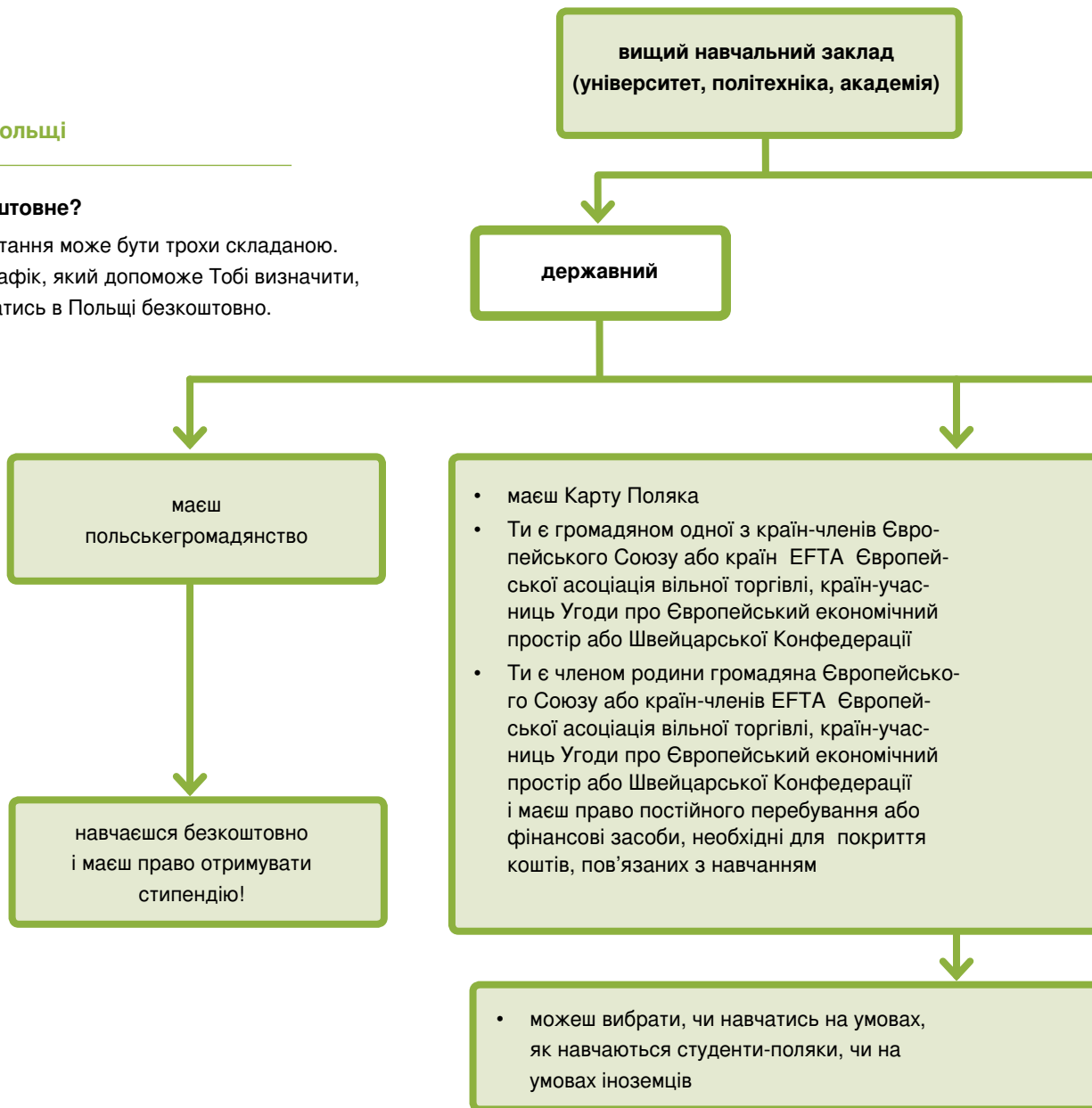


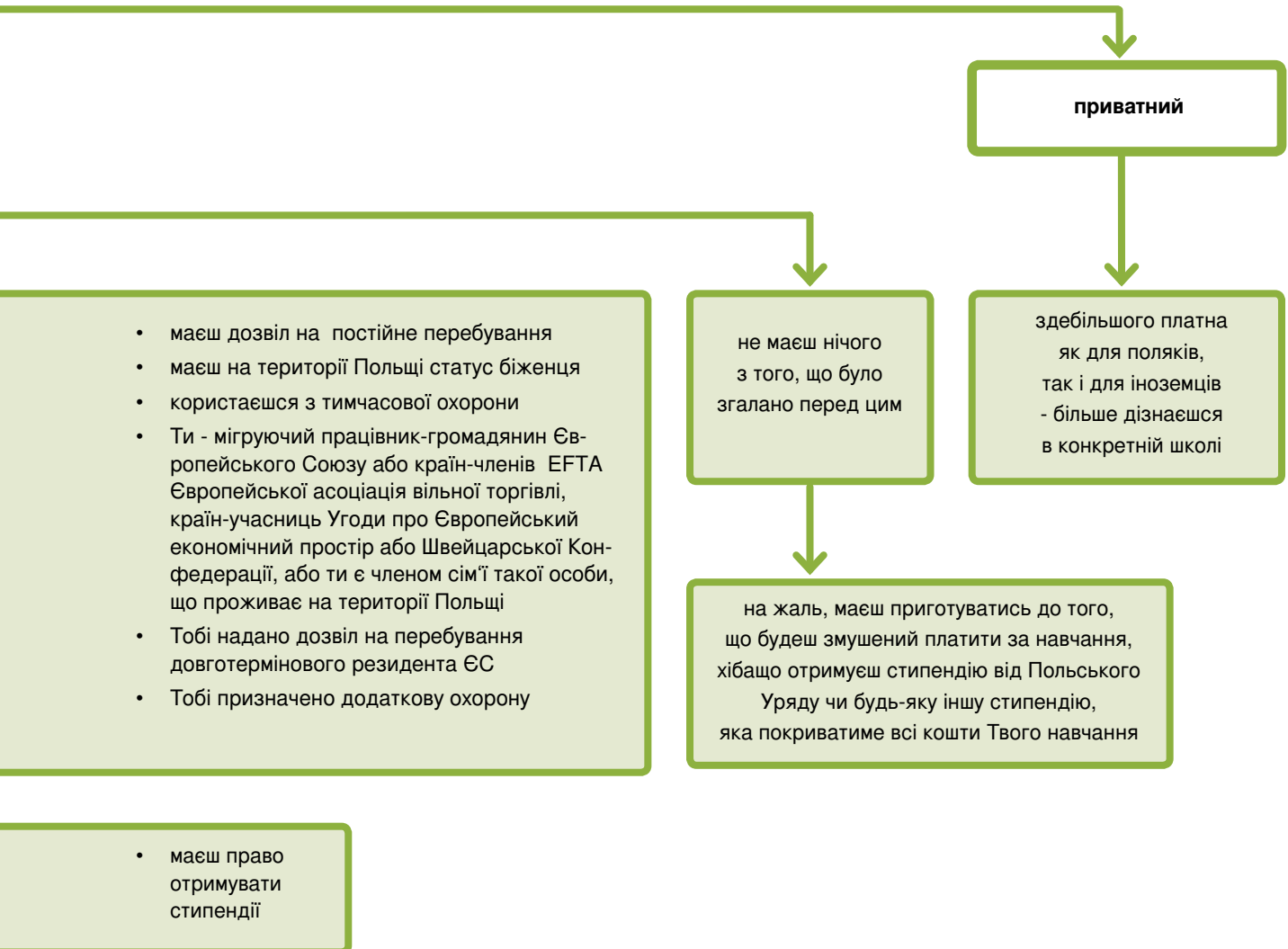
	Умова зарахування	Час навчання	Диплом:	Коментарі
навчання на I ступені (ліценціат <i>бакалаврат</i> або інженерські)	Свідоцтво про закінчення середньої школи	6 семестрів – навчання на ліценціаті (бакалавраті), мінімум 7 семестрів – навчання на інженера	Звання: ліценціат (бакалавр) Звання: інженер	Деякі напрямки, м. ін.: психологія, правознавство, канонічне право, фармацевтика, медицина, медична стоматологія, ветеринарія, теологія мають навчання тільки на рівні магістра і тривають від 9 до 12 семестрів
навчання на II ступені (магістр)	Диплом закінчення I ступені навчання	4 семестри – навчання на магістратурі, 3 семестри – навчання на магістратурі після отримання звання інженера	Звання: магістр Звання: Магістр інженер	
навчання на III ступені (доктор наук)	Наявність ступеня магістра (лікаря, лікаря ветеринарної медицини)	8 семестрів – завершуються захистом докторської роботи	Звання: доктор наук	

Вища освіта у Польщі

Платне чи безкоштовне?

Відповідь на це питання може бути трохи складаною. Нижче подаємо графік, який допоможе Тобі визначити, чи Ти можеш навчатись в Польщі безкоштовно.





Вища освіта у Польщі

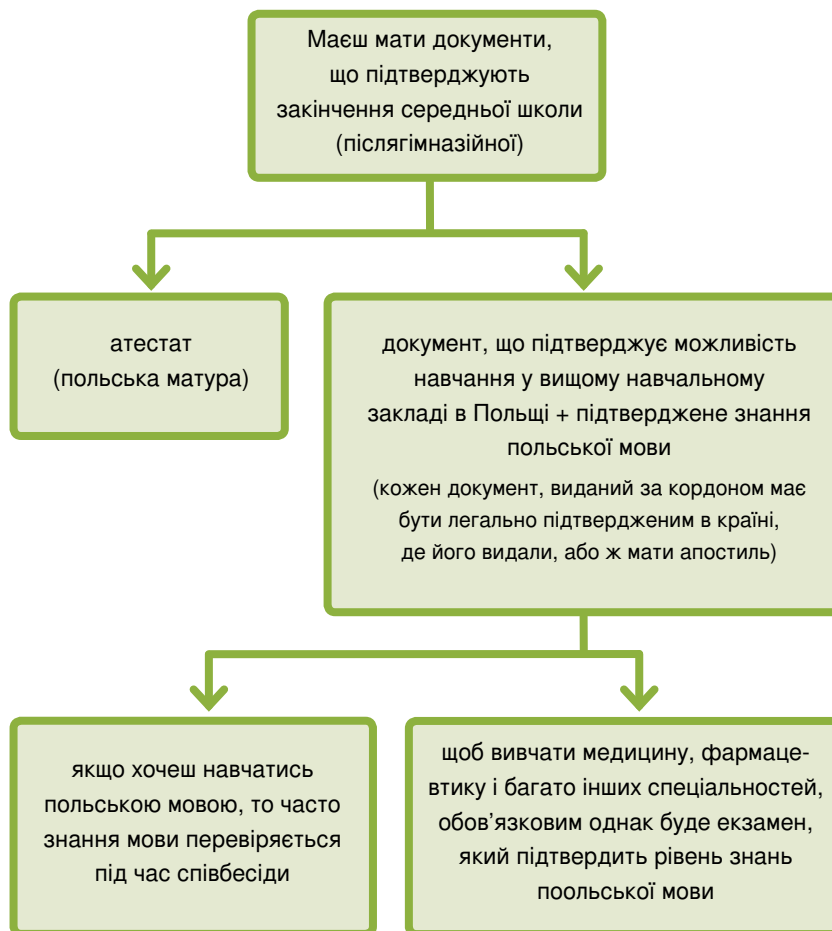
Навчання I ступені та комплексне магістерське навчання

Коли закінчиш школу (будеш мати середню освіту) і отримаєш атестат або інший документ, що дозволяє навчатись у вищих навчальних закладах а Польщі – можеш подавати документи до вишів.

Мова навчання

У деяких польських навчальних закладах можеш навчатись і польською мовою, і іноземною (залежно від програми навчання). Щоб розпочати навчання польською мовою, мусиш представити документи, що підтверджують твоє знання польської мови (сертифікат) або ж пройти співбесіду в університеті. Залежно від навчального закладу, може бути потрібен і сертифікат, і розмова.

Що зробити для того, щоб навчатись польською мовою?



Вища освіта у Польщі

Напевно, зараз думаєш, що таке апостиль і як легально підтвердити свій атестат?

Апостиль - це сертифікат, на підставі якого документи, видані на території однієї держави визнаються в іншій. Апостиль отримаєш в країні, де документи були видані. (Якщо закінчив середню школу, наприклад, в Україні, то апостиль отримаєш в Міністерстві освіти і науки України).

Якщо країна, що видала документи не є учасником Гаазької конвенції, яка запровадила цю сертифікацію, то Ти будеш змушений легалізувати свій атестат зрілості. У цьому випадку зв'яжись зі своїм консульством і попроси про легалізацію документу.

Зверніть увагу, що всі документи повинні бути перекладені присяжним перекладачем, який внесений до списку перекладачів Міністерства юстиції.

Що робити, якщо Ти не знаєш добре польську мову або не маєш підтвердження рівня володіння нею?

Дуже часто університети організують літні курси, короткі курси під час канікул, піврічні і річні курси польської мови, які готують до подальшого навчання польською мовою.

Якщо маєш підтвержене польське походження, то можеш подати заяву на отримання стипендії польського уряду - це дає можливість протягом року відвідувати курс польської мови.

Якщо Ти знаєш польську мову, але не маєш підтвердження свого рівня знань у вигляді зданого екзамену, то цей рівень буде визначений під час співбесіди – чесно кажучи, тут важливим є твоя жага до навчання, а не досконале знання польської граматики і правопису.

Все, однак, залежить від того, в якому університеті Ти хочеш навчатись і на якому факультеті - будь-яку додаткову інформацію отримаєш саме там.

Навчання іноземною мовою у ВНЗ Польщі

Перебуваючи у Польщі, також можеш навчатись іноземною мовою. Для цього необхідно знати мову, якою будуть проводитися заняття. Навчання іноземною мовою, у переважній більшості навчальних закладів є платним, як для громадян Польщі, так і для іноземців.

Більш детальну інформацію знайдеш на сторінках університетів.

Родинні допомоги



Вже довший час разом з своєю сім'єю живете в Польщі? Ти легально працюєш і частина твоєї заробітної плати відраховується на податки, медичне і соціальне страхування?

Незважаючи на зусилля в роботі дохід на кожного члена сім'ї залишається низьким? Чи в такому випадку Ти матимеш право на родинні допомоги на тих же умовах, що і громадянам Польщі? Які є види сімейних допомог в Польщі? Де необхідно подати заяву на отримання таких допомог і як довго твоя сім'я буде її отримувати? Відповіді на ці запитання і іншу корисну інформацію Ти знайдеш у цьому розділі.

Скорочення, вжиті у розділі:

MOPR – Miejski Ośrodek Pomocy Rodzinie – Міський Центр Допомоги Родині

MOPS – Miejski Ośrodek Pomocy Społecznej – Міський Центр Соціальної Допомоги

Родинні допомоги

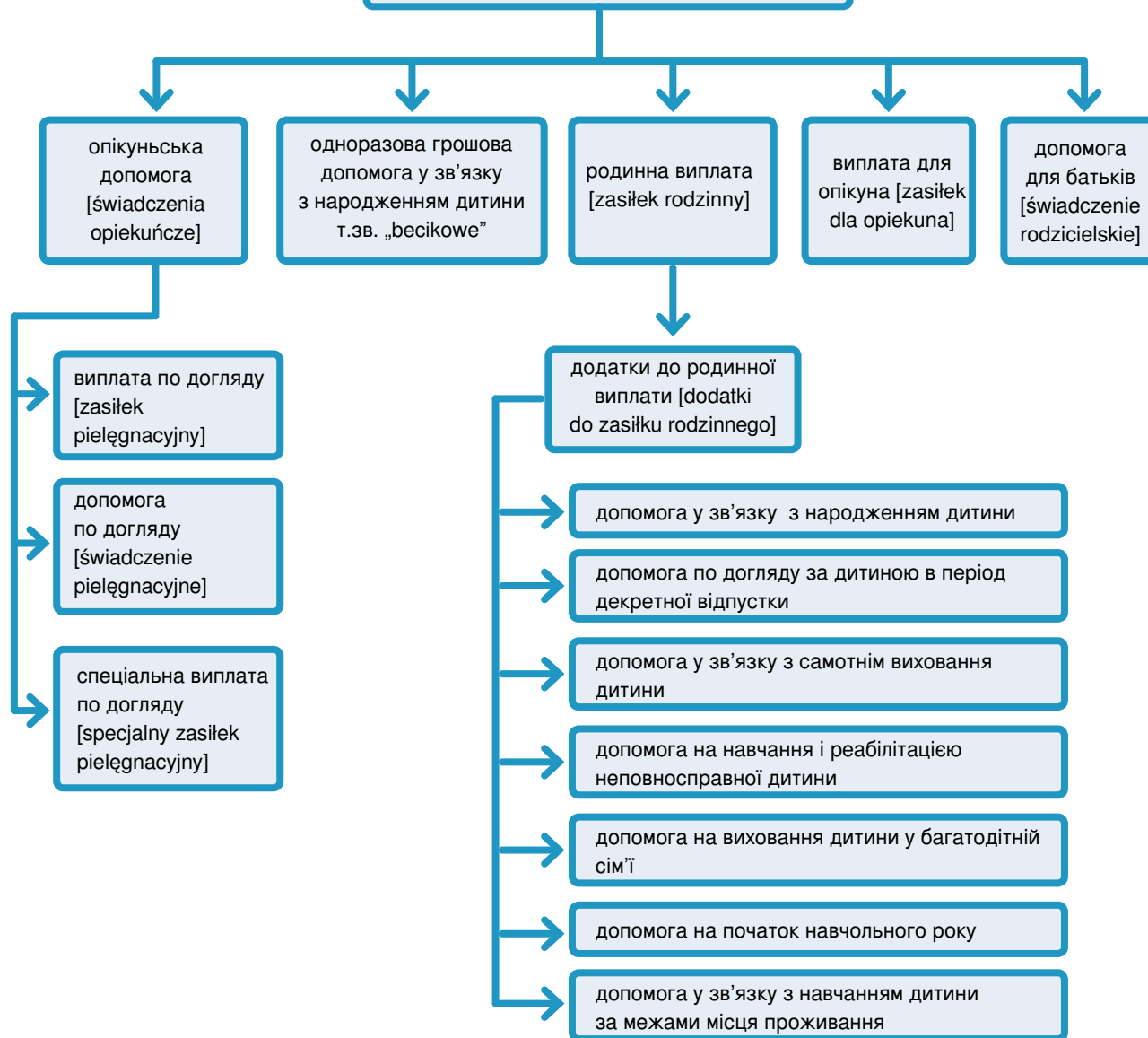
У Польщі є декілька видів родинних допомог. В даній публікації ми вирішили коротко описати три з них: родинні виплати [zasilek rodzinny], одноразова допомога при народженні дитини т.зв. „becikowe” і допомога для батьків [świadczenie rodzicielskie].

До цього розділу ми також додали інформацію про нову програму «Родина 500 плюс» та Карту Великої Сім'ї, які безпосередньо не належать до родинних допомог, але також мають на меті полегшення в утриманні і вихованні дітей. За більш детальною інформацією

щодо згаданих допомог, та тих, які не були описані в цьому розділі див. електронну сторінку Міністерства Сім'ї, Праці і Соціальної Політики www.mpips.gov.pl.



Види родинних допомоги в Польщі



Родинні допомоги

Чи я маю право на отримання родинної допомоги? Так, якщо виконуєш такі критерії:

Критерій підстави перебування

Щоби отримувати сімейну допомогу маєш перебувати на території Польщі на підставі:

- дозволу на постійне перебування,
- дозволу на перебування довготермінового резидента ЄС,
- дозволу на перебування довготермінового резидента ЄС виданого іншою країною Європейського Союзу,

або мати карту побуту з приміткою «Доступ до ринку праці».

Увага! Не стосується осіб, які о тримали дозвіл на працю терміном до 6 місяців або мають дозвіл на тимчасове перебування на підставі початку або продовження навчання. Перебування на підставі візи також не надає права отримувати сімейну допомогу.

Критерій проживання

Протягом всього періоду отримання допомоги необхідно проживати на території Польщі. Це означає, що Ти мусиш перебувати Польщі з наміром оселитись тут на постійній основі.

Заява про встановлення права до родинної допомоги

Де необхідно подати заяву?

В закладі який надає сімейну допомогу – напр. в Міському Центрі Допомоги Родині, Міському Центрі Соціальної Допомоги.

На який термін призначається допомога?

Від 1 XI - 31 X наступного календарного року, на який надано право на допомогу.

Термін подачі заяви	Термін виплат за Листопад
До 30 вересня	До 30 листопада
Від 1 жовтня до 30 листопада	До 31 грудня

З якого часу буде надана допомога?

Починаючи від місяця в якому надійшла правильно заповнена заява. Якщо заява буде складена перед 10-тим днем місяця, то допомога буде виплачена перед останнім днем того ж місяця. Якщо ж складеш заяву після цього терміну, то допомога за цей місяць буде виплачена в наступному.

Що буде, якщо неправильно заповниш заяву?

Тебе сповістять про необхідність виправлення чи доповнення заяви в терміні 14 днів від отримання цього повідомлення.

Родинна виплата і додатки до родинної виплати

Хто має право на отримання виплати?

Батьки або опікуни (юридичні чи фактичні) дитини

Особа яка навчається

Це особа яка не є на утриманні своїх батьків у зв'язку з:

Яка мета призначення цієї виплати?

Метою цієї допомоги є часткове покриття коштів на утримання дитини

Як довго можна отримувати виплату?

Батьки та опікуни можуть отримувати виплату та додатки до моменту

Особа, яка навчається, може отримувати родинну виплату, якщо продовжує навчання в школі чи в університеті, але не довше ніж до досягнення 24-річного віку

Місячний розмір родинної виплати

89,00 zł
на дитину віком до 5 років

118,00 zł
на дитину віком від 5 до 18 років

129,00 zł
на дитину віком від 18 до 24 років

досягнення дитиною **18 років**

закінчення навчання в школі, але не довше ніж до **21 року**

досягнення дитиною **24-річного** віку, якщо Вона продовжує навчання в школі чи в університеті і має встановлений незначний чи значний ступінь неповносправності



*Розмір родинної виплати станом на 1 IX 2015 р.; переглядається що 3 роки.

Механізм «злотий до златого», при визначенні розміру належної Тобі допомоги

До якого типу допомоги його застосовуємо?

До родинної виплати і додатків до родинної виплати.

Коли застосовується цей механізм?

Механізм застосовується у випадку, коли Твій місячний дохід перевищить критерій доходів на члена сім'ї.



Як діє цей механізм?

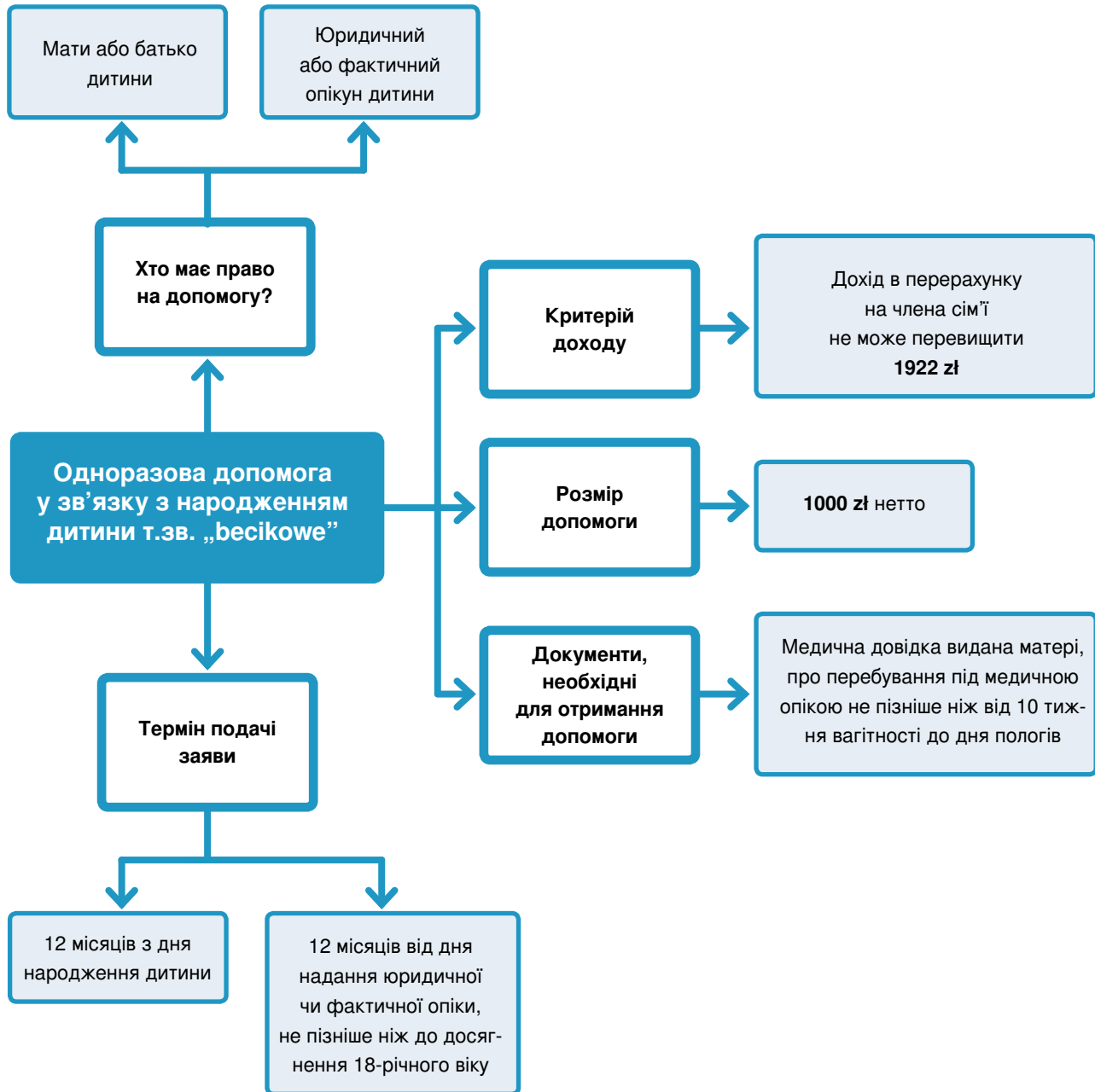
При застосовуванні цього механізму

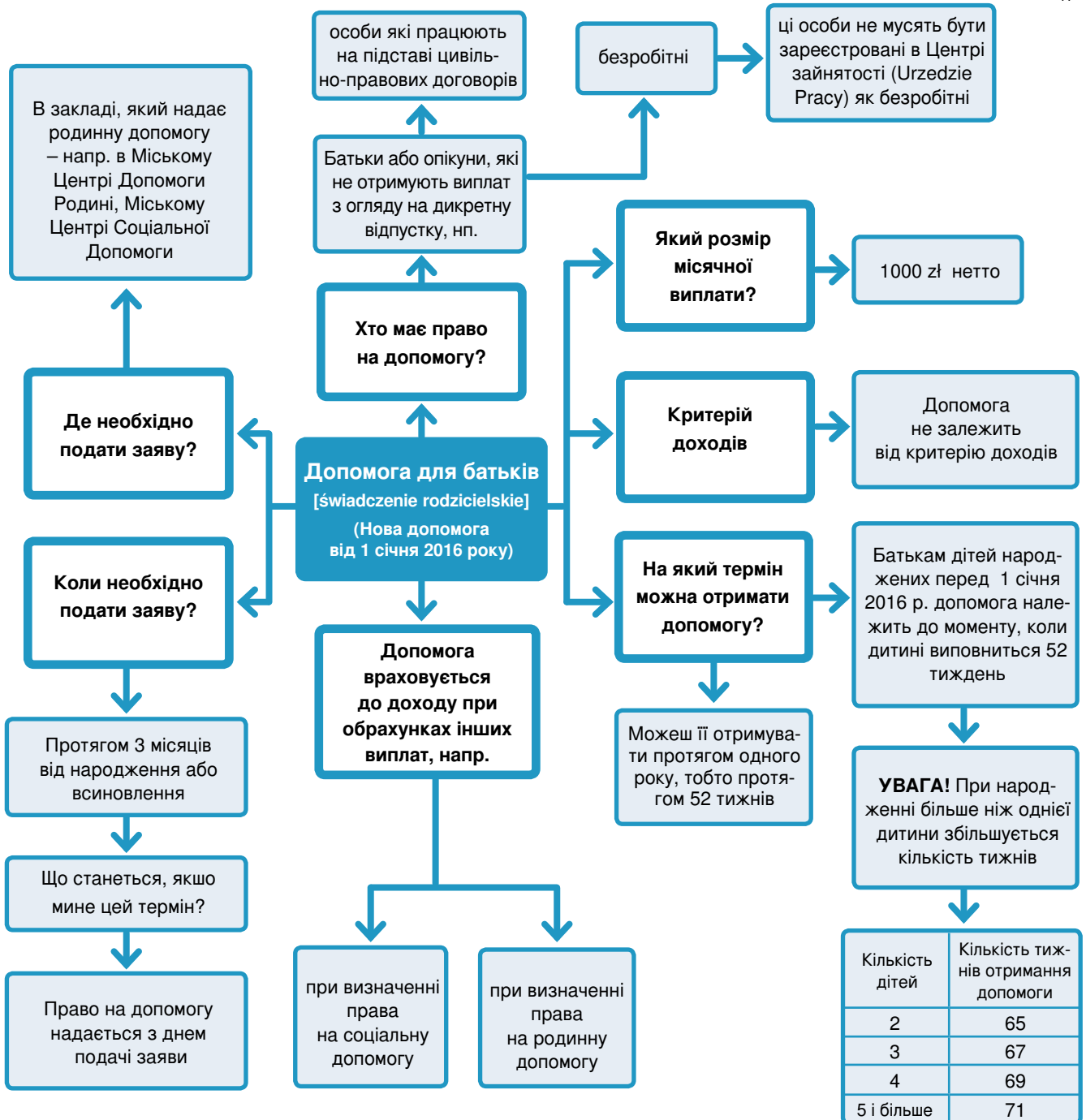
$$\text{розмір виплати} = \text{сума виплати і додатків, яка належить твоїй сім'ї} - \text{квота перевищення критерію доходів}$$

УВАГА! Мінімальна допомога, яку можна отримати, це 20 zł.

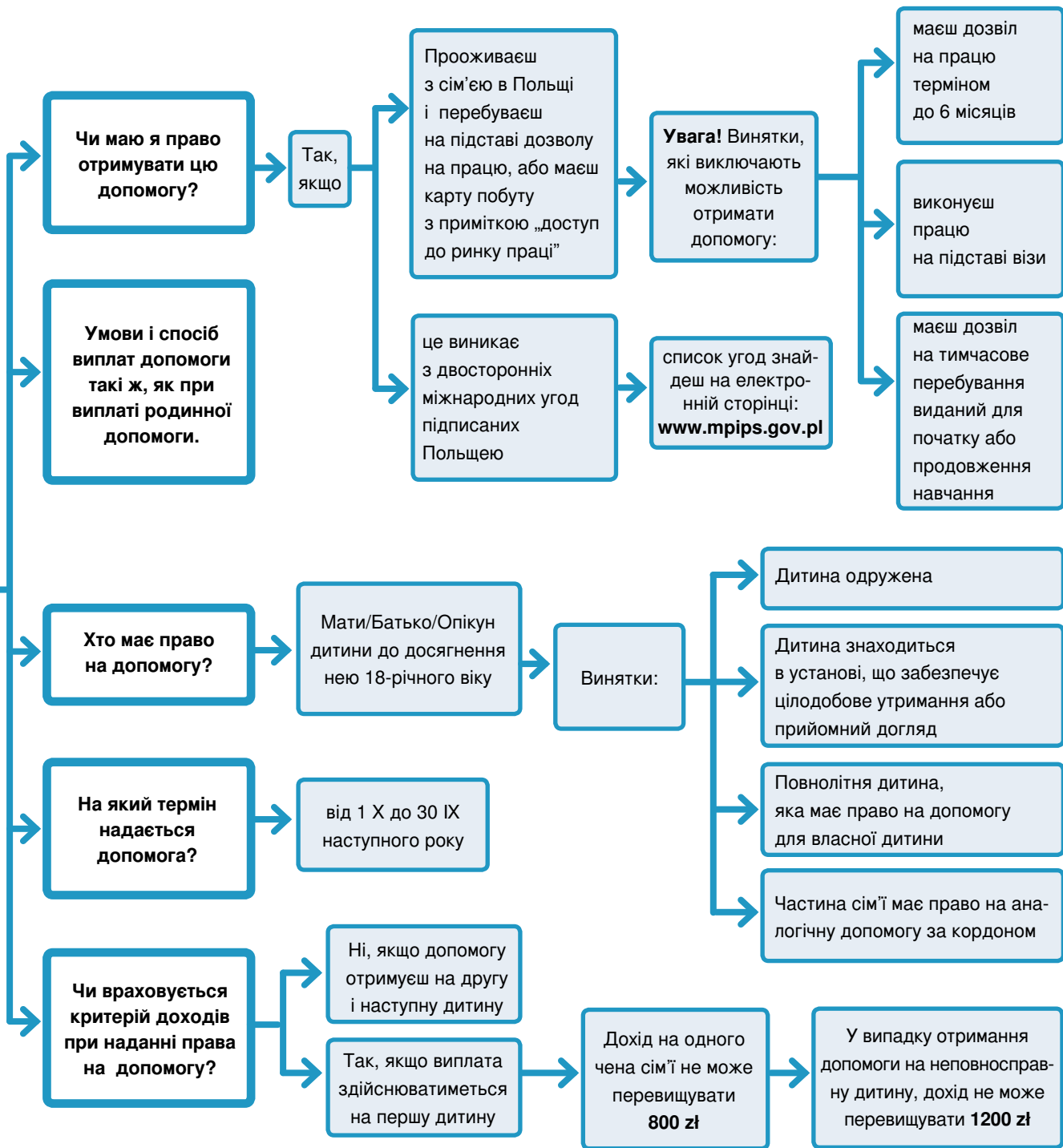
Приклад:

Якщо Твоя сім'я має право на отримання виплати і додатків у розмірі 400 zł, але перевищує критерій доходу на 370 zł, то отримує 30 zł допомоги (30 zł = 400 - 370).











Карта Великої Сім'ї

Хто може отримати?

Кожен член багатодітної сім'ї, тобто сім'ї, в якій на утриманні знаходиться понад троє дітей

Що це таке?

З цією картою можна отримати додаткові знижки і пільги для сімей у публічних установах чи приватних закладах

Знижки на їжу, одяг, іграшки, косметику

Де потрібно подати заяву на виготовлення карти?

У відповідній гміні з огляду на місце проживання члена багатодітної сім'ї

Чи я маю право бути власником Карти Великої Сім'ї?

Так, якщо проживаєш на території Польщі на підставі

дозволу на постійне проживання

дозволу на перебування довготермінового резидента ЄС

дозволу на перебування довготермінового резидента ЄС, виданого іншою країною Європейського Союзу

Де можна знайти список знижок?

Знижки знайдеш на веб-сайті www.rodzina.gov.pl

Вид допомоги і підстава перебування – підсумок

Вид допомоги Підстава перебування	Родинні допомоги			Виплати на виховання	Інше
	одноразова допомога при народженні дитини – „BESIKOWE”	Родинна виплата і додатки до родинної виплати	Допомога для батьків	Родина 500+	Карта Великої Сім’ї
Дозвіл на постійне перебування	☺	☺	☺	☺	☺
Дозвіл на перебування довготермінового резидента ЄС	☺	☺	☺	☺	☺
Дозвіл на перебування довготермінового резидента ЄС, виданий іншою країною Європейського Союзу	☺	☺	☺	☺	☺
Карта побуту з приміткою «доступ до ринку праці»*	☺	☺	☺	☺	
Інша підстава перебування (напр. віза)					

*Не стосується, якщо Ти:

- отримав дозвіл на працю терміном до 6 місяців,
- маєш дозвіл на тимчасове перебування для початку або продовження навчання.

Екстрені номери телефонів



Ти став свідком аварії або крадіжки? Поруч спалахнула пожежа?

Потрапивши у ситуацію, що ставить під загрозу людське життя, здоров'я чи майно, не можна залишатися осторонь! Зателефонувавши на один із номерів екстреної служби, Ти завжди отримаєш необхідну допомогу. У цьому розділі Ти знайдеш загальний перелік екстрених номерів телефонів, а також отримаєш інформацію про те, як сповістити про надзвичайну подію.

Загальний екстрений номер

Бувають ситуації, що ставлять під загрозу людське життя, здоров'я чи майно. Часто допомоги потребують також зовсім незнайомі нам люди. Тому, щоб вчасно допомогти і швидко відреагувати на надзвичайну ситуацію,

необхідно знати кілька основних номерів телефонів, зателефонувавши на які, можна отримати необхідну допомогу.

Пам'ятай, усі розмови із диспетчером екстреної служби записуються!



Найважливіші номери телефонів екстрених служб:

Інші номери телефонів екстрених служб:

999



Медична допомога

998



Пожежна служба

997



Поліція

994

Аварійна служба водопостачання

993

Служба теплових мереж

992

Аварійна газова служба

991

Служба енергетичних мереж

981

Дорожня служба

986

Муніципальна поліція

988

Телефон довіри

Child Alert

995 Child Alert

це міжнародна система, завданням якої є швидке ініціювання конкретних заходів, процедур у разі обґрунтованої підозри про те, що дитина є жертвою злочину або ж небезпека загрожує її життю, здоров'ю або свободі

Child Alert полягає на співпраці різних служб, особливо поліції та засобів масової інформації, з метою забезпечення якомога швидкого розповсюдження даних зниклої дитини (м. ін. фото, особливі прикмети)

на сьогодні програма використовується в 11 країнах Європейського Союзу, Сполучених Штатах Америки, Канаді та Мексиці, а її ефективність з кожним роком зростає



Додзвонившись до диспетчера

Додзвонившись до диспетчера, необхідно подати таку інформацію:

короткий опис надзвичайної події

місце події

кількість постраждалих та їх стан

своє ім'я та прізвище

номер телефону,
з якого виконується дзвінок



Під час розмови необхідно:

виконувати команди диспетчера

чітко відповідати на його питання

описати характерні місця неподалік (у разі, якщо місце події не має точної адреси)

не класти слухавки, доки диспетчер не підтвердить отримання повідомлення

після завершення розмови не виконувати жодних телефонних дзвінків, адже диспетчер у разі потреби може повторно зв'язатися з Тобою, з метою отримання додаткової інформації

Працевлаштування у Польщі



Ти зацікавлений роботою в Польщі? Хочеш працювати легально?

Ми постараємося Тобі допомогти. Польське законодавство щодо зайнятості іноземців є досить складним, адже деякі з існуючих положень відповідають законодавству ЄС, а інші – пристосовані до потреб польського ринку праці. У цьому розділі ми намагатимемось пояснити Тобі правила, за якими іноземці можуть працювати в Польщі, наведемо конкретні приклади, які Ти зможеш порівняти та співвіднести до власної ситуації.

Скорочення, вжиті у розділі:

ЄЕП – Європейський економічний простір

Працевлаштування у Польщі

Можливість працевлаштування іноземців у Польщі є обмеженою. Доступ до ринку праці залежить від кількох факторів, наприклад: підстава для перебування в Польщі, вид роботи чи громадянство. Перед працевлаштуванням іноземця зазвичай потрібно отримати дозвіл на роботу, однак для певних груп передбачено звільнення з цього обов'язку, або певні спрощення в процедурі його отримання.



Дозвіл на роботу

Для зручності, почнемо з пояснення кількох ключових термінів, з якими Ти зустрінешся під час підготовки до роботи. Цей короткий глосарій пояснює терміни, які більш детально будуть обговорені в подальшій частині розділу.

Дозвіл на роботу

– документ, на підставі якого іноземець може працювати в Польщі. Дозвіл на роботу видається на ім'я конкретної особи. У ньому вказується посада цієї особи, вид трудового договору, який буде підставою працевлаштування, найнижчу допустиму, на вказаній посаді, місячну заробітну плату, а також роботодавця. Кожен дозвіл на роботу видається на певний обмежений термін.

Дозвіл на тимчасове перебування і працю

– це документ, який дає одночасно право на працю і право на перебування іноземця в Польщі. Для його отримання потрібно подати заяву на отримання дозволу на перебування разом із документами від майбутнього роботодавця.

Заява про намір доручити роботу іноземцю

– це документ, який дає право громадянам Республіки Білорусь, Грузії, Молдови, Росії, України та Вірменії бути прийнятим на роботу терміном до 6 місяців упродовж наступних 12 місяців без необхідності отримання дозволу.

Висновок старости про локальний ринок праці

– це документ, який, зазвичай, потрібен іноземцям для отримання дозволу на роботу. Цей документ підтверджує відсутність можливостей працевлаштувати на цю посаду громадянина Польщі або громадянина інших держав членів ЄС.

Дозвіл на роботу - порівняння

Порівняння	Дозвіл на роботу	Дозвіл на тимчасове перебування та працю	Заява про намір доручити роботу іноземцю
Кого стосується?	всіх іноземців	всіх іноземців	громадян Республіки Білорусь, Грузії, Молдови, Росії, України та Вірменії
На який термін може бути виданий?	до 3 років	до 3 років	6 місяців (180 днів) упродовж найближчих 12 місяців
Види	тип А тип В тип С тип D тип Е	дозвіл на тимчасове перебування і працю, дозвіл на тимчасове перебування для виконання висококваліфікованої праці	відсутні
Який має вплив на легальність перебування?	для легального перебування необхідна віза або дозвіл на тимчасове проживання	є підставою для легального перебування	для легального перебування необхідна віза або дозвіл на тимчасове проживання
Переваги	спрощена процедура продовження такого дозволу на роботу	єдина процедура отримання дозволу на роботу і на перебування	після виконання роботи протягом трьох місяців полегшує процедуру отримання дозволу на тимчасове перебування і працю

Дозвіл на роботу

Після цього короткого вступу, можемо представити Тобі різні варіанти працевлаштування в Польщі, залежно від того, чи Ти тільки плануєш приїзд на роботу, чи вже перебуваєш у Польщі, і хотів би працювати.

1) Хочеш приїхати на роботу до Польщі

Якщо хочеш приїхати на роботу до Польщі, Тобі доведеться отримати візу. Візи, видані для цілей працевлаштування, позначені цифрою 05 або 06. Отримання такої візи можливо тільки тоді, коли Твій потенційний роботодавець отримає в Польщі документ, який надає Тобі право на працю. Такими документами є дозвіл на роботу або заява про намір доручити виконання роботи іноземцю. (див. пункт 2)

ВАЖЛИВО: ці документи надають право працювати виключно у роботодавця, який їх отримав, і чітко визначають умови працевлаштування.

2) Вже знаходишся в Польщі і хочеш тут працювати

Можливість Твого легального працевлаштування залежить від виду документу, що легалізує Твоє перебування у Польщі. Особа, що перебуває в Польщі нелегально не може працювати (принаймні на законних підставах).

Працювати не може теж іноземець, якому видана віза з ціллю:

- a) туристичною - номер 01
- b) користання з тимчасової охорони - номер 22
- c) приїзду з гуманітарних причин, з огляду на інтерес держави або міжнародні зобов'язання – номер 23

Право на працю не може також отримати іноземець, якому було надано дозвіл на тимчасове проживання у зв'язку з обставинами, які вимагають короткострокового перебування.

Позначення цілі видачі візи знайдеш у рубриці Примітки, напр. CEL WYDANIA: 10



Дозвіл на роботу

Інші іноземці, які легально проживають в Польщі, можуть тут працювати, якщо мають дозвіл на роботу (про нього поговоримо детальніше в цьому розділі). Це ті люди, які перебувають на підставі:

- a) візи, виданої Польщею,
- b) печатки, що підтверджує подання заяви на отримання дозволу на тимчасове проживання або дозволу на перебування довготермінового резидента ЄС, якщо безпосередньо перед поданням заяви іноземець мав право працювати в Польщі,
- c) дозволу на тимчасове перебування,
- d) візи, виданої іншою державою Шенгенської зони,
- e) карти побуту, виданої іншою державою Шенгенської зони,
- f) малого прикордонного руху.

Дехто з іноземців, хто проживає у Польщі, звільняються від необхідності отримання дозволу на роботу.

Як визначити, чи Ти також належиш до цієї групи осіб?

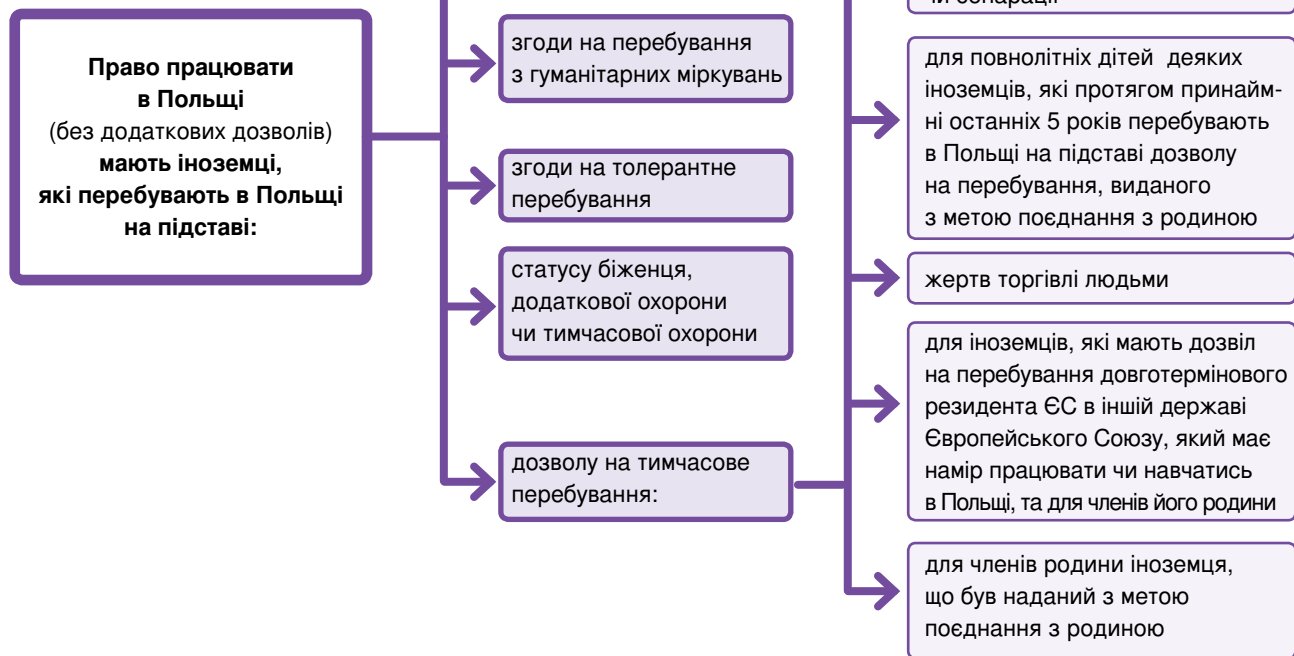
Спершу перевір, чи Твоя карта побуту на зворотній стороні (у рубриці «UWAGI») містить запис «ДОСТУП ДО РИНКУ ПРАЦІ».

Якщо так, то це означає, що Ти маєш право виконувати роботу без необхідності отримання додаткового дозволу, або вже маєш такий дозвіл.

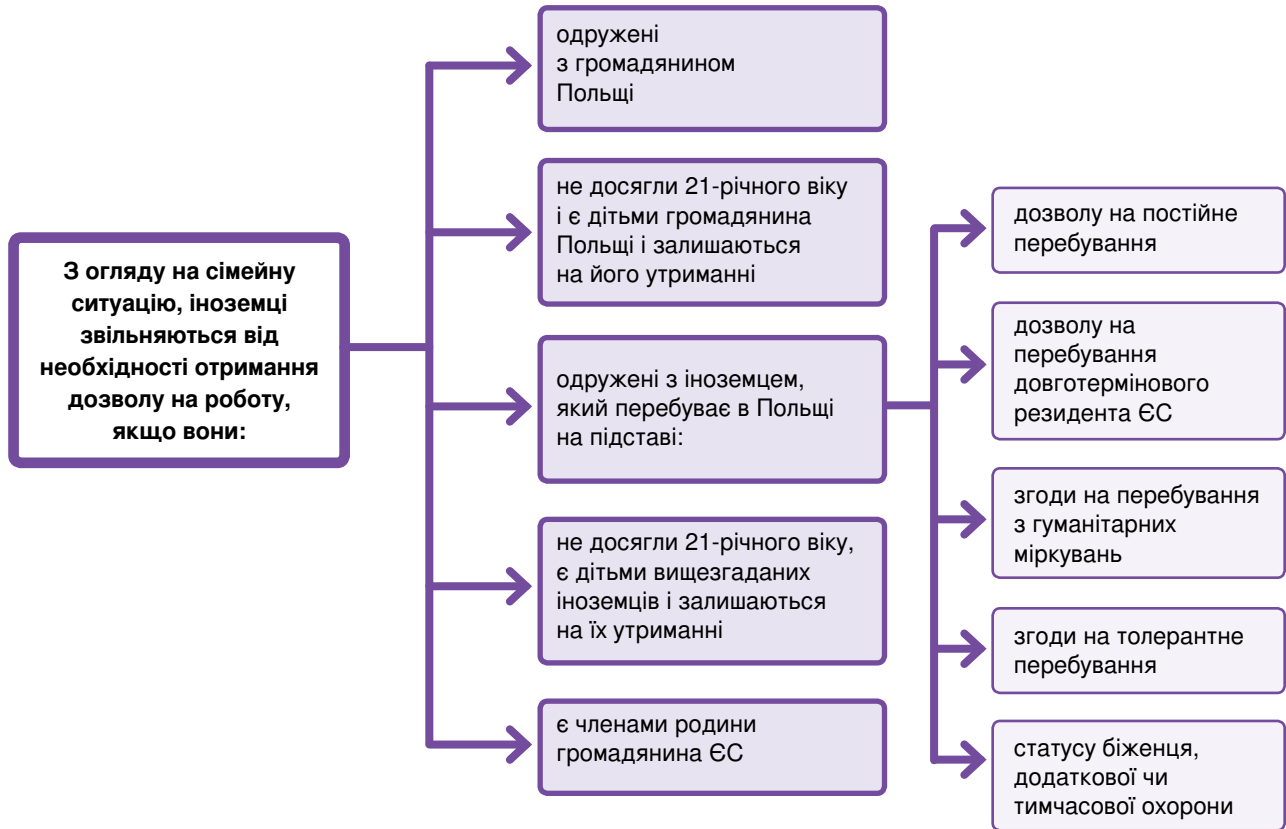


Дозвіл на роботу

У випадку, якщо у Тебе немає карти побуту, або якщо Твоя карта була видана в першій половині 2014 року (тобто на підставі попереднього законодавства), перевір, чи Ти відповідаєш одному з наступних критеріїв щодо типу перебування, сімейного стану і особливих умов.



Дозвіл на роботу



Дозвіл на роботу - особливі обставини

Особливі обставини, пов'язані з можливістю працевлаштування без необхідності отримання дозволу на роботу, стосуються також іноземців, які:

- мають Карту Поляка,
- є працівниками, тимчасово делегованими на роботу до Польщі роботодавцем з іншої держави члена ЄС,
- склали клопотання про надання статусу біженця, і які мають відповідну довідку від Управління до справ іноземців
 - довідка видається, якщо справа про надання статусу біженця не завершилася протягом 6 місяців, і ця затримка була не з вини заявника, і діє вона до закінчення цієї процедури прийняттям остаточного рішення,
- склали клопотання про надання дозволу на перебування довготермінового резидента ЄС
 - за умови, якщо у паспорті іноземець має штамп про подання заяви, та раніше мав право працювати з огляду на побут чи родинну ситуацію,
- є працівниками Польської академії наук, викладачами вишів чи дослідницьких центрів,
- є вчителями іноземних мов та працюють у дитячих садках, школах чи інших навчальних закладах,
- є акредитованими кореспондентами закордонних засобів масової інформації,
- є членами збройних сил, цивільного персоналу, які працюють у міжнародних військових структурах, що знаходяться на території Польщі,
- є особами духовними, членами згромаджень чи іншими особами, які виконують роботу, пов'язану із релігійними функціями, у костелах, релігійних установах чи міжконфесійних організаціях,
- з обмеженням до 30 днів у календарному році:
 - виконують індивідуальну чи групову артистичну діяльність,
 - періодично виголошують лекції, реферати чи презентації високого наукового чи артистичного значення,
 - є спортсменами, які виконують певну роботу для роботодавця в Польщі, пов'язану із спортивними заходами,

Дозвіл на роботу - особливі обставини

- є студентами:
 - стаціонарної форми навчання на рівні бакалаврату (ліценціат), магістратури чи докторантури у Польському ВНЗі,
 - які виконують роботу в рамках трудової практики, направлення на яку отримали від міжнародних студентських організацій,
 - які виконують роботу в рамках співпраці громадських служб працевлаштування та їх закордонних партнерів, якщо потреба надання іноземцеві роботи підтверджується відповідним органом працевлаштування,
 - вищих шкіл чи професійних училищ в іншій країні ЄС, ЄЕП чи Швейцарської Конфедерації, які виконують роботу в рамках трудової практики, направлення на яку отримали з відповідного навчального закладу,
- є випускниками польських:
 - понадгмназійних шкіл,
 - денної форми навчання (також і докторського ступеню) у Польських вишах,
 - наукових інститутах Польської академії наук,
 - науково-дослідних інститутів,
- ведуть тренінги, беруть участь в професійних стажуваннях, виступають в якості консультантів, наглядачів чи експертів, які мають певні кваліфікації і навички у програмах, реалізованих в рамках Європейського Союзу або інших міжнародних програм допомоги,
- є учасниками програм культурного чи освітнього обміну, програм з надання гуманітарної, розвиваючої допомоги, або літніх студентських програм, організованих у співпраці з міністром у справах праці,
- виконують роботу для послів Європарламенту, пов'язану із виконанням їх професійних обов'язків,
- працюють при спортивних заходах міжнародного значення, і отримали скерування від відповідних міжнародних спортивних організацій,
- є громадянами Республіки Білорусь, Грузії, Молдови, Росії, України та Вірменії, та працюють на основі заяви роботодавця про намір доручити виконання роботи іноземцю,
- є працівниками, направленими іноземним роботодавцем на роботу до Польщі, на термін, що не перевищує 3 місяців протягом календарного року, з метою:
 - а) здійснювати монтаж, технічне обслуговування або ремонт наданого технічного обладнання, конструкцій та машин, якщо іноземний роботодавець є їх виробником,

Дозвіл на роботу

- b) відбору замовленого обладнання, машин, конструкцій або частин до них, що були виготовлені в Польщі,
- c) навчання працівників польського роботодавця, щодо експлуатації чи використання замовленого ним відповідного обладнання, машин, конструкцій чи іншого технічного оснащення,
- d) монтажу і демонтажу виставкових стендів і догляд за ними, якщо експонентом є іноземний роботодавець, який делегує їх для цієї мети.



Якщо Ти підпадаєш під одну із вказаних вище категорій осіб, то маєш право працювати в Польщі на тих же умовах, що і польські громадяни.

Якщо ж ні, то наступна інформація буде корисною для тебе.



Заява про намір доручити виконання роботи іноземцю

Один із документів, що надають право іноземцям працювати в Польщі, є зареєстрована заява про намір доручити виконання роботи іноземцю. Ця процедура є дуже популярною формою легального працевлаштування іноземців,

однак вона має два суттєвих обмеження.



Перше обмеження стосується її адресатів – заява може бути зареєстрованою лише для іноземців, які мають громадянство Республіки Білорусь, Грузії, Молдови, Росії, України та Вірменії.

Друге обмеження стосується часу, в якому заява може бути підставою для роботи – передбачається, що на підставі заяви іноземець може працювати 6 місяців протягом наступних 12 місяців. Так як і інші документи, що надають право на роботу, така заява -доручення реєструється на конкретне ім'я вказаної особи і надає право виконувати конкретну роботу на заздалегідь визначених умовах.

ПРИКЛАД – як інтерпретувати це обмеження в часі – роботу можна виконувати:

1. безперервно протягом 6 місяців, напр. від 1 січня 2016 р. до 30 червня 2016 р. (180 робочих днів),
або
2. з перервами, наприклад, з 1 січня до 15 лютого (46 днів), з 1 до 15 березня (15 днів), з 15 до 30 травня (15 днів), з 15 до 30 червня (15 днів), з 1 серпня до 15 вересня (46 днів), з 10 листопада до 23 грудня (43 днів).

Реєстрація заяви про намір доручити виконання роботи іноземцю – крок за кроком

Нижче ми наводимо Тобі приклад процедури реєстрації заяви і зазначимо можливі користі, при плануванні тривалого перебування в Польщі.



УВАГА! Перед початком роботи сторони повинні укласти письмовий трудовий договір.

Як виглядає процедура реєстрації?

Роботодавець, який має намір прийняти на роботу іноземця, заповнює форму декларації, яка надається в центрі зайнятості, або заповнює заяву на порталі www.praca.gov.pl. У заяві містяться дані роботодавця, період виконання роботи, вказується конкретна професія, робота, яку буде виконувати іноземець (також подається код згідно класифікації професій), місце роботи, тип договору, робочий час та заробітна плата. Далі вказуються дані самого іноземця і зазначається, чи заява буде використана для отримання візи або дозволу на проживання, чи вона стосується особи, яка вже перебуває в Польщі.

Заяву, заповнену в двох примірниках, необхідно бути представити в центрі зайнятості. Центр може перевірити автентичність даних поданих у заяві, перевірити їх відповідність із системами, пов'язаними з реєстрацією підприємницької діяльності (KRS, CEIDG). Він може навіть відмовити в реєстрації заяви, зазначивши причини такої відмови.

Один примірник заяви залишається в центрі зайнятості, другий отримує роботодавець і передає його іноземцю.

Спрощення для іноземців, які працюють на підставі такої заяви роботодавця

Якщо Ти працюєш в Польщі на підставі заяви, і зацікавлений в продовженні роботи, тобі слід знати, що заява полегшує процедуру отримання дозволу на роботу і дозволу на тимчасове проживання і роботу. Це стосується ситуації, коли Ти, пропрацювавши принаймні три місяці на підставі заяви, будеш продовжувати працювати на тій же посаді. У такому випадку не потрібно буде надавати інформацію старости про результати тесту ринку праці. Це має особливо велике значення при професіях, які не вимагають ознак, які б вирізняли іноземців на ринку праці, напр. знання мов чи знання кулінарних особливостей кухні конкретного регіону.

Для того, щоб скористатися цим спрощенням, до пакету документів на отримання дозволу на роботу слід додати зареєстровану заяву від роботодавця, укладений на її підставі трудовий договір і підтвердження необхідних внесків на соціальне забезпечення.

Отримання дозволу на перебування і роботу

Для отримання дозволу на тимчасове проживання і роботу необхідно:

1

Мати медичне страхування – тобто Тобі слід мати поліс медичного страхування, напр. що був придбаний у зв'язку з отриманням візи, працевлаштуванням і т.д. (загальну інформацію щодо цього знайдеш у 1 розділі даної публікації).

Як підтвердити виконання цієї умови?

Мусиш додати копію страхового полісу або підтвердження наявності медичної страховки в ZUS (друк ZUS-RMUA).

2

Мати стабільне і регулярне джерело доходу – цей критерій застосовується для підтвердження того, що у Тебе є легальне джерело доходів, щоб утримати себе і свою сім'ю. Таким підтвердженням може бути, наприклад, заробітна плата, соціальні виплати, пенсія, стипендія. Кошти на утримання можуть Тобі надсилати й інші члени сім'ї.

Мінімальна щомісячна сума доходу:

- на особу, яка самостійно веде господарство (живеш сам і нікого не утримуєш) – **634 zł**
- на особу в родині – **514 zł**.

Як підтвердити виконання цієї умови?

Слід додати всі документи, які стосуються джерел доходів, рівня заробітної плати, премій та надбавок, інформацію

про доходи від підприємницької діяльності, документи, що підтверджують право на отримання пенсії, соціальних виплат, податкові декларації за попередні роки і т.д.

ПРИКЛАД:

Для сім'ї, яка складається з чотирьох осіб, сума місячного доходу повинна бути не меншою ніж 2057 злотих. Це не означає, що складаючи документи на отримання дозволу на проживання і роботу, Ти мусиш мати трудовий договір з такою зарплатою, адже частина цієї суми може походити з доходів іншого члена сім'ї, наприклад від Твоєї дружини/чоловіка.

Отримання дозволу на перебування і роботу

3

Мати підтвердження місця проживання – стосується підтвердження місця, де Ти фактично проживаєш в Польщі. В рамках процедури, прикордонна служби має право перевірити, чи Ти насправді проживаєш за даною адресою, наприклад зв'язатися з власником приміщення, яке Ти орендуєш, спитатися сусідів, або безпосередньо відвідати Тебе.

Як підтвердити виконання цієї умови?

Найпростіший спосіб – представити договір оренди на квартиру. Можна теж представити Свою прописку або заяву власника квартири, що Ти насправді маєш право проживати за вказаною адресою.

4

Підтвердити нездатність задовольнити потреби в персоналі, опираючись на локальний ринок праці, тобто зробити так званий тест ринку праці – ця вимога пов'язана з необхідністю захисту ринку праці і полягає на перевірці центром зайнятості того, чи на місці іноземця не претендує зареєстрований в центрі безробітний, чи особа, що шукає роботу. На основі результатів цього тесту староство видається узагальнена інформація про ситуацію на локальному ринку праці. Дозвіл на перебування та працю може бути видано тільки у тому разі, якщо управління праці не може знайти кандидата для пропонуваної роботи.

Як підтвердити виконання цієї умови?

Слід представити інформацію старости про ситуацію на локальному ринку праці, або документи, що підтверджують знесення цього обов'язку.

Критерій не застосовується, якщо:

- праця, яку має виконувати іноземець, знаходиться у списку дефіцитних професій, поданому у розпорядженні воєводи. У відповідних воєводствах це:
 - у люблінському воєводстві: фахівець культури і мистецтва, викладач курсів іноземних мов, викладач англійської мови, викладач французької мови, викладач іспанської мови, викладач німецької мови, викладач російської мови, інструктор спортивних дисциплін,

Отримання дозволу на перебування та працю – крок за кроком

- у мазовецькому воєводстві: водій автобуса, водій тягача,
- у нижньосілезькому воєводстві: дизайнер мобільних та мультимедійних додатків, аналітик комп'ютерних систем, системний аналітик та програміст, спеціаліст з продажу (за винятком ІКТ), фахівець бухгалтерського обліку та звітності,
- іноземець безпосередньо перед подачею заяви на отримання дозволу на перебування на визначений час та працю уже мав дозвіл на працю або дозвіл на перебування і працю у того ж роботодавця і на цій же посаді,
- іноземець працює як спортивний тренер або спортсмен у спортивному клубі чи спортивній організації,
- іноземець виконує професію лікаря чи лікаря-стоматолога,
- громадянин Республіки Білорусь, Грузії, Молдови, Росії, України та Вірменії:
 - виконує роботу по догляду за хворими, або в якості домашньої допомоги особам в домашньому господарстві,
 - працював на тій же посаді протягом щонайменше 3-х місяців на основі зареєстрованої заяви про намір доручити виконання роботи іноземцю, і якщо він представить цю декларацію разом з письмовою угодою і підтвердженням сплати обов'язкових внесків на соціальне забезпечення,
- іноземцеві не потрібен дозвіл на працю.

5

Отримувати заробітну плату у розмірі приближеному до заробітної плати, яку працівник повинен отримувати на робочому місці такого типу за відповідної кількості робочого часу.

Орган визначає, чи пропонується винагорода задовольняє цю вимогу.

- Критерій не застосовується, якщо іноземець звільняється від обов'язку отримання дозволу на роботу.

Отримання дозволу на перебування та працю – крок за кроком

Куди слід звернутися із цим питанням?

Заява на отримання дозволу на тимчасове проживання і роботу подається у воєводському управлінні за місцем проживання іноземця в Польщі. Якщо Ти живеш в місцевості, що знаходиться в люблінському воєводстві, Ти повинен подавати документи у Люблінському Воєводському Управлінні. У тому випадку, якщо в ході розгляду клопотання Ти переїдеш до іншого воєводства – Твоя справа буде туди передана.

Коли я повинен подати заяву?

Документи необхідно подати не пізніше, ніж в останній день легального перебування на території Польщі. Це можна зробити особисто. Але якщо, перед закінченням терміну легального перебування відправити документи поштою на адресу управління, та у встановленому терміні прийти туди особисто, то термін подачі документів також буде дотримано.

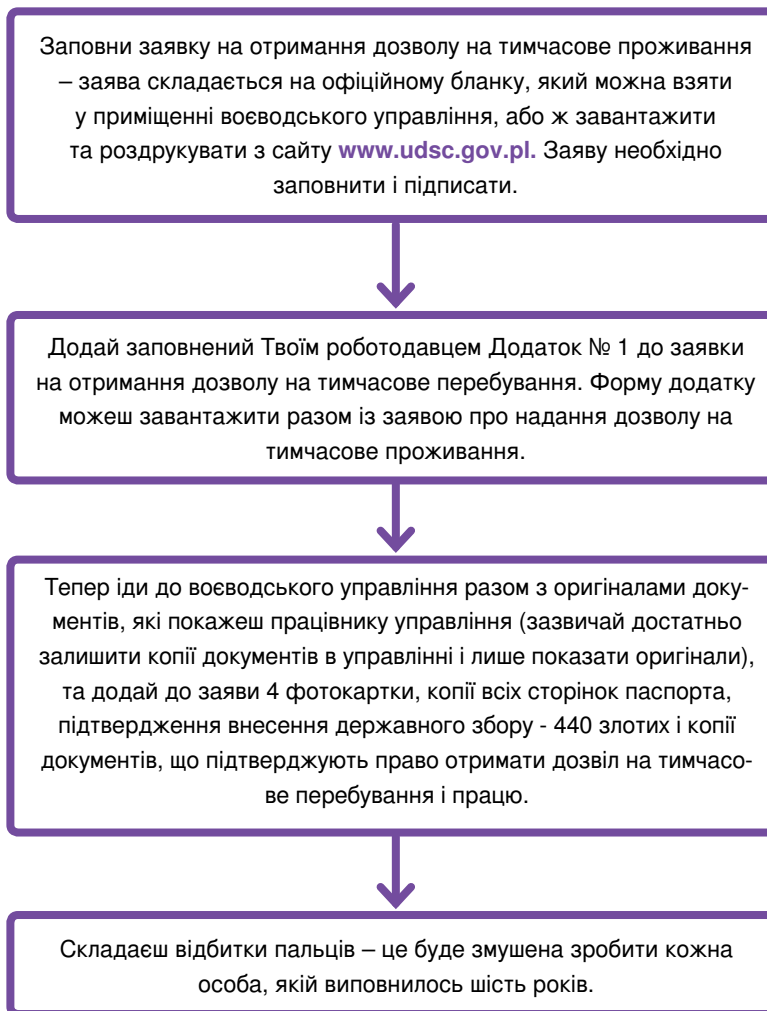
ПАМ'ЯТАЙ!

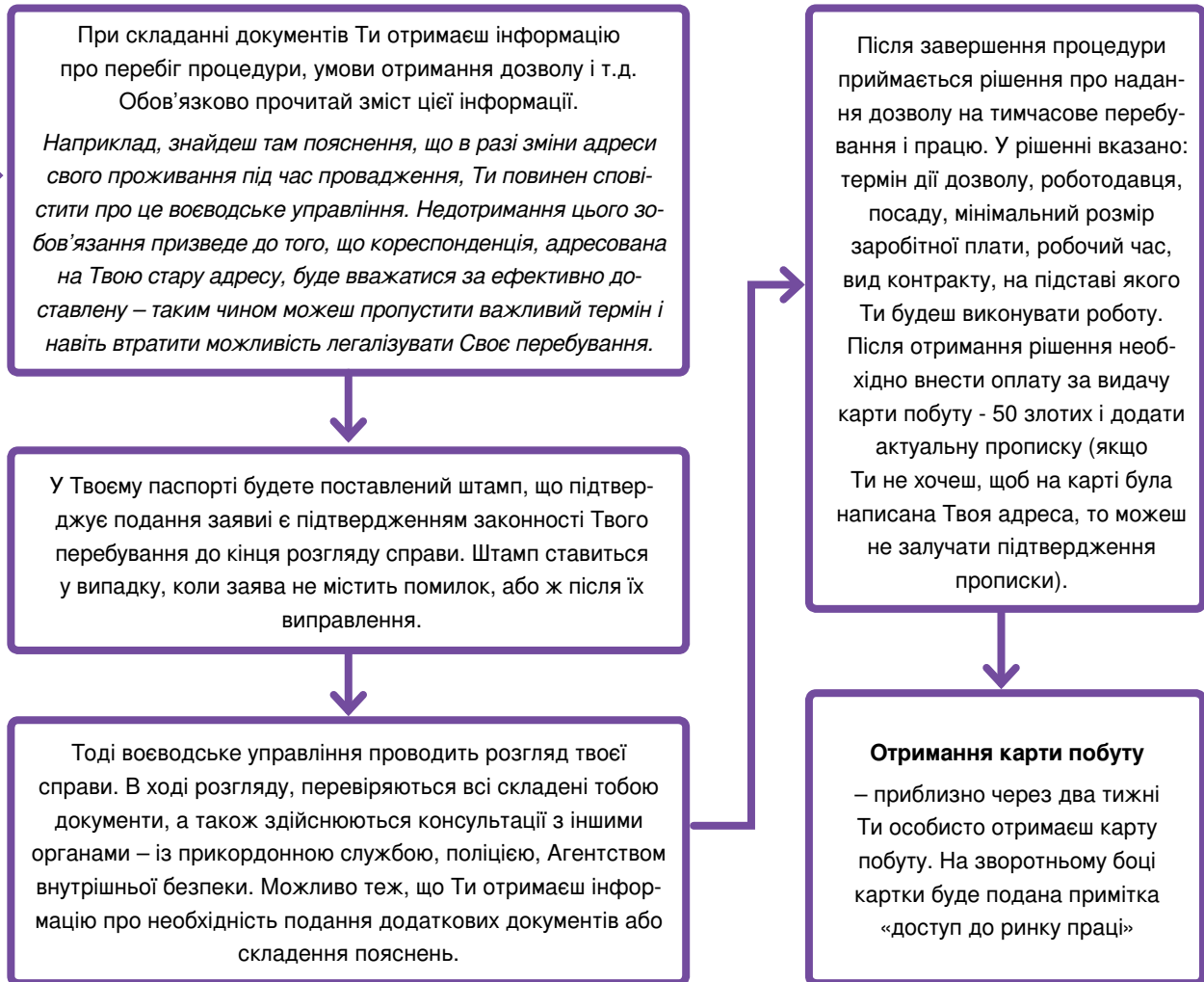
Термін дії Твоєї візи не завжди збігається з допустимим періодом перебування. Так наприклад, віза може бути видана на термін від 1 січня 2016 року до 31 грудня 2016 року, але дає право на 180 днів перебування. У такому випадку, якщо віза буде підставою безперервного перебування від 1 січня 2016 року, то легальна підстава для перебування закінчиться 28 червня 2016 роки (180 днів).

Отримання дозволу на перебування та працю – крок за кроком

Як виглядає процедура?

Система дозволів на роботу ґрунтується на такому принципі, що дозвіл видається для конкретного іноземця, для конкретної роботи у конкретного роботодавця. Саме тому процедура легалізації починається від пошуків роботи і обговорення умов працевлаштування з майбутнім роботодавцем.





Дозвіл на роботу

Дозвіл на роботу є документом, на підставі якого іноземець може бути працевлаштований в Польщі.

Куди я повинен звернутися з цього приводу?

Заява на отримання дозволу на роботу подається у воеводському управлінні за місцем реєстрації роботодавця, тобто якщо роботодавець має головний офіс в місцевості, що знаходиться в малопольському воеводстві, то Ти повинен подавати документи у Малопольському Воеводському Управлінні.

Коли слід подавати заяву?

Заява має бути подана до початку виконання іноземцем роботи.

Роботодавець заповнює бланк заявки на отримання для іноземця дозволу на роботу і додає такі документи:



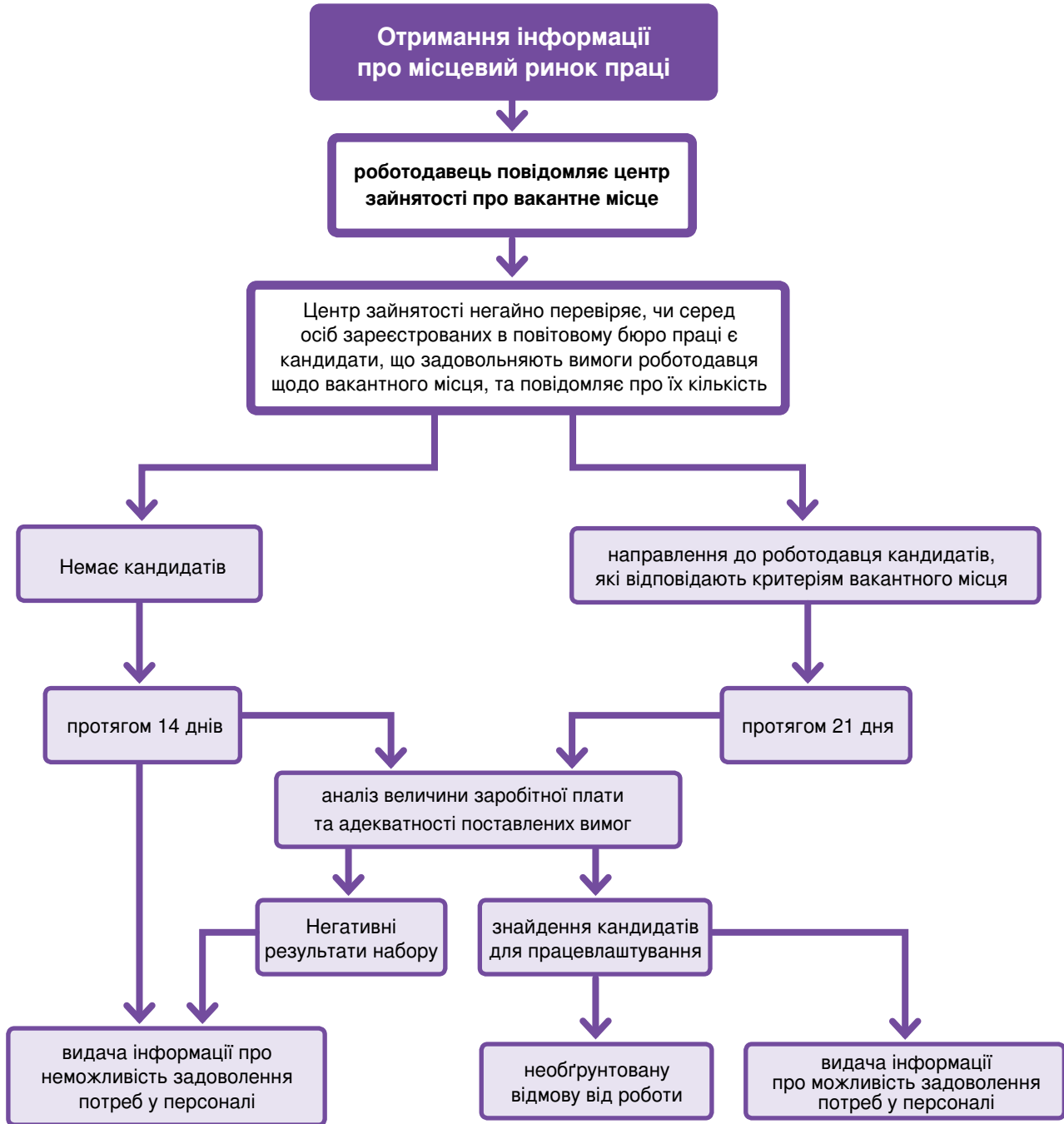
1

Оригінал інформації від старости щодо ситуації на локальному ринку праці

За такою довідкою роботодавець повинен звернутися до старости (повітового центру зайнятості) компетентного з огляду на основне місця роботи іноземця.

Інформація повинна бути видана не пізніше ніж за 180 днів до подачі заявки на отримання дозволу на роботу.





Дозвіл на роботу

Працевлаштування студента

Якщо Ти є студентом денної форми навчання, то маєш право працювати в Польщі без необхідності отримання дозволу на роботу. Це звільнення від обов'язку отримання дозволу на роботу не стосується студентів заочної форми навчання або післядипломної освіти. Зверни однак увагу на обмеження можливості подачі заявки на отримання тимчасового дозволу на перебування з метою початку або продовження навчання у виші. Якщо Ти працюєш, Ти не зможеш отримати дозвіл на тимчасове проживання з огляду на навчання, за винятком ситуації, якщо це буде вже наступний (напр. другий чи третій) дозвіл з огляду на навчання у ВНЗ.

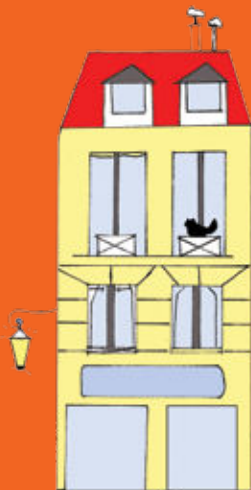
Працевлаштування випускника

Польське законодавство надає можливість випускникам польських вишів також отримати дозвіл на тимчасове перебування, з метою пошуків роботи. Такий дозвіл видається терміном на один рік, але сам по собі не дає права на роботу. Цікаво, що якщо ти є випускником польської понадгімназійної школи, або денної форми навчання у польському виші (бакалаврат, магістратура або докторантура), то це звільняє Тебе від необхідності отримання дозволу на роботу. Отож маючи дозвіл на перебування для випускника, та закінчивши одну із вказаних вище польських шкіл, Ти матимеш змогу працювати в Польщі без необхідності отримання додаткових дозволів.

Робота пов'язана із опікою

Польське законодавство передбачає спрощення в отриманні дозволів на роботу для громадян Республіки Білорусь, Грузії, Молдови, Росії, України та Вірменії, які працюють в якості осіб, які здійснюють догляд чи хатню допомогу для приватних осіб. У таких випадках немає необхідності проводити тест ринку праці, тож Тобі не доведеться підтверджувати, що немає безробітних людей, які могли б працювати на Твоєму місці.

Житло



У цьому розділі Ти дізнаєшся, як знайти собі квартиру, як підготуватися до оренди чи купівлі нерухомості.

Ми допоможемо Тобі створити безпечну угоду про оренду та підкажемо, на що звернути увагу перш ніж її підписати. Тут знайдеш також схематичний опис процедури покупки нерухомості. Як іноземець, Ти повинен будеш виконати кілька додаткових вимог і застатись терпінням. Купівля квартири, будинку або земельної ділянки є одним з найважливіших рішень у житті. Зважуючись на цей крок, слід пам'ятати про кілька важливих принципів, щодо придбання іноземцями нерухомості. На початку спробуємо роз'яснити деякі ключові поняття пов'язані із цією темою.

Оренда помешкання

**Інтернет**

Якщо Ти хочеш знайти квартиру, розпочни Свої пошуки в Інтернеті. Існують ціла низка спеціалізованих порталів із оголошеннями, на котрих можеш знайти цікаві пропозиції:

www.olx.pl

www.allegro.pl

www.otodom.pl

www.gumtree.pl

www.domiporta.pl

www.anonse.com

Оголошення в Інтернеті є найпростішим, але водночас і найменш безпечним способом знайти житло. Шахраї часто розміщують фіктивні оголошення із привабливою ціною, тому будь обережним. При огляді квартири, попроси представити документи, що підтверджують право власності на нерухомість (нотаріальний акт, виписка з земельного реєстру) і порівняй їх із посвідченням особи того, хто хоче орендувати Тобі це житло.

Оренда помешкання

Ти можеш самостійно перевірити в електронному земельному реєстрі, чи ця людина є власником квартири, і чи має вона право її здавати в оренду.

Детальну інформацію про земельний реєстр знайдеш за електронною адресою:
www.ekw.ms.gov.pl.

Не оплачуй бронювання житла без попередньої перевірки права власності та підписання угоди – саме так часто діють шахраї – просять оплатити депозит, який нібито гарантує резервацію житла, а потім просто зникають.

Газета оголошень

Аналогічним чином працюють газети із дрібними оголошеннями. Можна в них знайти місцеві оголошення, як правило, від фізичних осіб. Як і у випадку оголошень з Інтернету, слід перевірити особу, яка пропонує Тобі квартиру. У разі виникнення сумнівів, спробуй проконсультуватися із юристом або організацією, що допомагає іноземцям.



Агенції нерухомості

Якщо Ти боїшся ризику, пов'язаного із самостійними пошуками житла, можеш також скористатися послугами експертів – на ринку нерухомості функціонує досить багато компаній, що спеціалізуються на оренді або продажі житла. Надійні агентства повинні мати ліцензію на ріелторську діяльність. На початку Ти підписуєш угоду про посередництво із агентством нерухомості, яка чітко описує умови вашої співпраці та винагороду за знайдене житло.

Спершу слід в усній формі обговорити умови співпраці:

1. Суму винагороди (квота може становити 50 – 100% від місячної орендної плати або конкретно вказану суму).
2. Спосіб оплати (надійні агенції зазвичай не вимагають завдатків чи авансів на пошуки помешкання, а винагороду отримують після знайдення

Оренда помешкання

відповідного житла та підписання договору. Агентство повинно намагатись підписати договір оренди, адже власне договір є гарантією отримання винагороди).

домовленість із агенцією



агентська угода



пошуки житла



оплата за послуги посередництва

Перед підписанням агентської угоди (договору посередництва), уважно її прочитай. Якщо в договорі є щось, чого ти не розумієш – попроси роз'яснень. Не підписуй договори, якщо у Тебе і надалі є сумніви. У такому випадку проконсультуйся з юристом або організацією, що допомагає іноземцям.

Деякі агентства, з метою уникнення плутанини, готують контракти на двох мовах – якщо це можливо, попроси підготувати контракт зрозумілою для Тебе мовою.

Знайомі

Друзі часто є найкращою підтримкою у пошуках житла. Інколи можна швидше знайти хороше помешкання, якщо Тебе порекомендує власникам хтось із знайомих. Запитай своїх друзів, чи вони не знають якоїсь «перевіреної адреси». Можливо, як більш обізнані, вони поділяться своїм досвідом у пошуках житла.



Будинок студента – гуртожиток

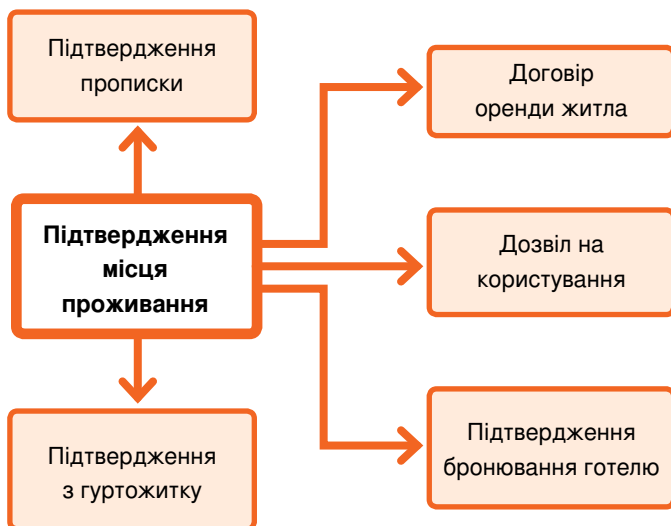
Якщо Ти приїхав до Польщі на навчання, спробуй знайти місце в гуртожитку при одному із університетів. Всю необхідну інформацію щодо розміщення, правил проживання і необхідних документів можна знайти на сайті конкретного університету. Проживання в гуртожитках має багато переваг, адже, зазвичай, розташовані вони досить близько до університету, мають хорошу організаційну базу і є однією із найдешевших форм оренди житла. Часто можливість поселитися у гуртожитку мають теж і особи, які не є студентами. Для отримання додаткової інформації щодо місця у гуртожитку, звернися до відповідного бюро обслуговування студентів конкретного університету.

Підтвердження місця проживання

Якщо Ти складаєш документи на отримання дозволу на тимчасове або постійне перебування, то у більшості випадків Тобі потрібно буде підтвердити своє місце проживання.

Що таке підтвердження місця проживання?

Це письмове підтвердження того, що Ти маєш право проживати у зазначеному місці.



Договір оренди

Найпопулярнішою формою підтвердження місця проживання є договір оренди.

Ми спробуємо допомогти Тобі підготувати таку угоду і підкреслимо, можливо, найважливіші для Тебе аспекти.

Для того, щоб мати змогу підтвердити своє місце проживання і водночас гарантувати свої права, слід підготувати письмову угоду про оренду житла. Вона захистить Тебе від можливих зловживань з боку орендодавця (особи, якій належить житло, або яка має право ним розпоряджатися) та підтвердити Твоє право перебувати у вказаному місці.

Згідно із законом, договір оренди, якщо термін його дії перевищує один рік, повинен бути укладений у письмовій формі. Якщо договір містить положення, яких Ти не розумієш, попроси орендодавця

Підтвердження місця проживання

їх пояснити та проконсультуйся з юристом, або організацією, яка допомагає іноземцям.

Якщо це можливо, попроси укласти угоду двома мовами – польською і зрозумілою для Тебе мовою.

Як повинна виглядати угода про оренду житла?

Договір оренди

дата та місце підписання договору
найменування сторін (орендодавець - як правило, власник,
та орендар - тобто Ти :)
адреси сторін договору

- предмет договору - що це за житло, площа в м² і адреса
- розмір орендної плати та спосіб оплати (напр. готівка, банківський переказ)
- величина депозитного платежу, якщо такий вимагається
- відомості про осіб, які проживатимуть за вказаною адресою
- час тривання договору
- способи розірвання договору

підписи сторін

Важливо, щоб в договорі було вказано усіх, хто житиме у квартирі – це полегшить подачу документів на отримання дозволу на тимчасове проживання для всіх осіб зазначених у договорі.

Не забудьте підписати угоду! Без підпису обох сторін договір є недійсним.

Відповідно до законодавства орендодавець та орендар мають свої права та обов'язки:

Права та обов'язки сторін договору оренди

	Орендодавець (особа якій належить житло, або яка має право ним розпоряджатися)	Орендар (особа, яка хоче орендувати житло – тобто Ти)
Права	<ul style="list-style-type: none"> - має право підвищувати орендну плату, але не частіше ніж раз на 6 місяців - має право розірвати договір з орендарем, який не дотримується положень договору (наприклад, не платить орендну плату, нищить помешкання, використовує його не згідно з умовами договору) - має право застави на рухоме майно орендаря, якщо той не сплачував орендну плату протягом останніх 12 місяців 	<ul style="list-style-type: none"> - може негайно розірвати договір, якщо технічні вади приміщення загрожують його життю чи здоров'ю, або ж життю чи здоров'ю інших мешканців - якщо під час Твоєї оренди житло потребує ремонту – орендар може визначити орендодавцеві термін, коли такий ремонт має бути проведений - має право вимагати зменшення орендної плати, якщо в квартирі є вади або недоліки, що впливають на можливість користування житлом - якщо вади з часом не будуть виправлені – має право розірвати договір - якщо інше не передбачено договором, може віддати частину житла для вільного використання або під суборенду іншій особі - може встановити в квартирі телевізор, радіо, телефон, газ чи електричне освітлення, якщо це не впливає на безпеку приміщення
Зобов'язання	<ul style="list-style-type: none"> - має здавати приміщення в стані, передбаченому в договорі, і утримувати його в такому стані протягом усього часу дії договору - повинен забезпечувати поправну роботу устаткування в орендованому помешканні - має нести відповідальність за ремонт елементів загальної зручності - повинен забезпечувати поправну роботу усіх систем приміщення (водопостачання, газ, електроенергія, тепlopостачання, стан вікон і підлоги) - не може змусити орендаря покривати пов'язані з цим витрати 	<ul style="list-style-type: none"> - використовує приміщення відповідно до його призначення - вчасно платить орендну плату - дотримується правил будинку, у якому здається в оренду житло - утримує приміщення у відповідному технічному та санітарно-гігієнічному стані (регулярно прибирає) - у разі аварій (після попереднього узгодження з ними терміну), надає відповідним технічним службам доступ до житла - після завершення договору повинен повернути житло у такому ж стані, в якому його отримав

Підтвердження місця проживання

Довідка з гуртожитку або готелю

Таку довідку можеш отримати в адміністрації гуртожитку чи готелю.

Договір користування або заява від власника житла

Якщо Ти живеш безкоштовно у своєї родини або друзів, можеш укласти з ними угоду користування, або попросити написати відповідну заяву про надання помешкання у користування. Такі документи також є підтвердженням Твого місця проживання.

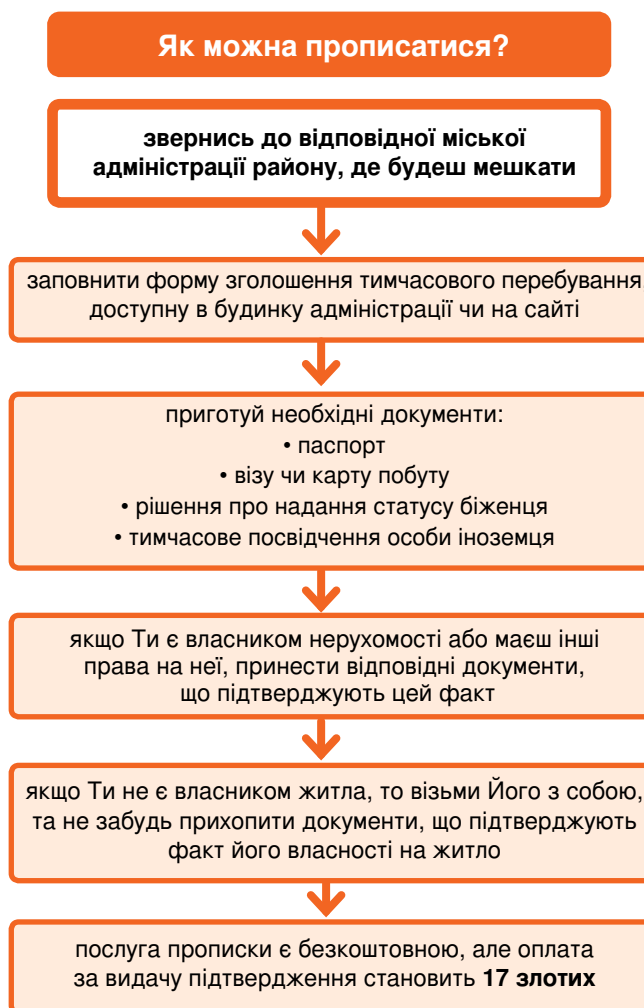
Прописка

Так само як і польські громадяни, іноземці підлягають обов'язковій прописці. Кожен іноземець, який проживає на території Польщі довше ніж 14 днів, повинен виконати цю вимогу. Ти можеш зареєструватися на тимчасове, або постійне перебування.

Термін Твоєї прописки обмежуватиметься терміном дії Твоєї візи, дозволу на перебування (карти побуту), або терміном дійсності договору оренди.

Зареєструватися можна на основі одного з документів:

- договору оренди,
- виписки з земельного реєстру,
- рішення суду,
- нотаріального акту.



Купівля нерухомості

Хто є іноземцем в Польщі?

Визначення поняття «іноземець» трохи відрізняється від загальноприйнятого у повсякденній мові, коли йдеться про покупку нерухомості.



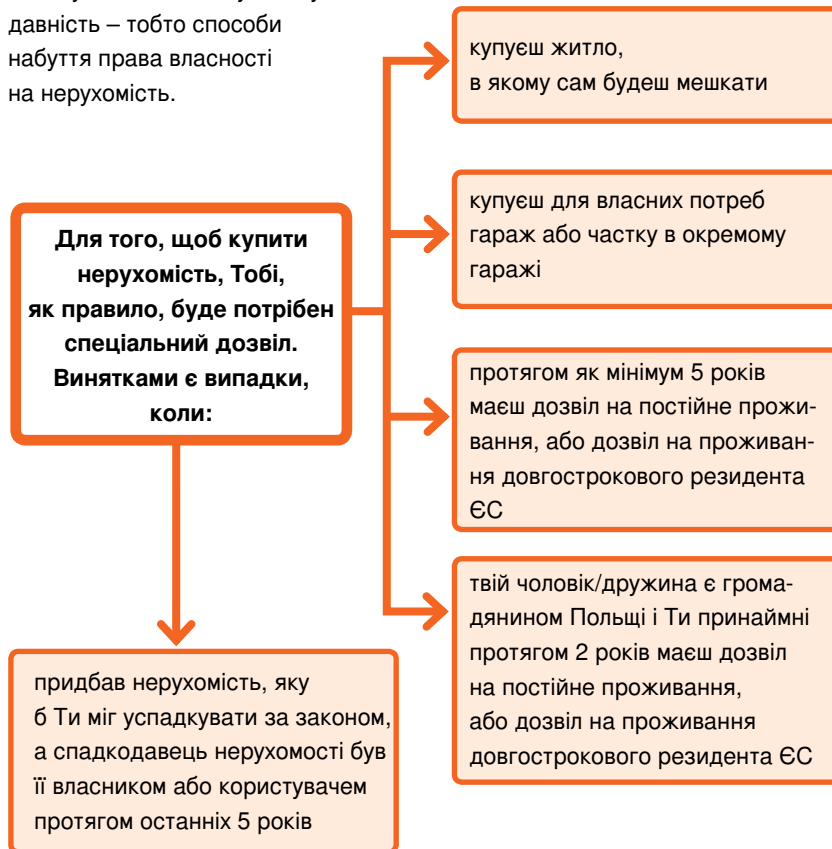
Щоб було зрозуміло, ми обговоримо процедуру придбання нерухомості особою без польського громадянства, однак спочатку роз'яснимо кілька термінів:



Купівля нерухомості

Що таке придбання нерухомості?

Так загально називають договір купівлі-продажу, обміну, дарування, спадкування або набувальну давність – тобто способи набуття права власності на нерухомість.



Ці винятки не діють, якщо Ти хочеш придбати нерухомість у прикордонній зоні (15 км від польського кордону), або орну землю, розміром більше ніж 1 га. У таких випадках Тобі завжди необхідно буде отримати дозвіл.

Якщо Тебе не стосуються зазначені винятки, то на тебе чекає процедура отримання дозволу на придбання нерухомості.

ПАМ'ЯТАЙ – без такого документу придбання нерухомості неможливе!

Не забувай, що в Польщі нерухомість можна придбати тільки у формі нотаріально акту. Для укладення такого договору Тобі потрібно буде піти, разом з людиною, у якої Ти купуєш нерухомість, до нотаріуса.

Дозвіл на придбання нерухомості:

Крок 1.

Підготувати заяву – немає єдиного загальноприйнятого взірця такої заяви. Нижче наведена проста схема, за допомогою якої Ти зможеш підготувати заявку на отримання дозволу на придбання нерухомості:

Ідентифікація предметної нерухомості у випадку:

Земельної нерухомості



- вулиця
- місцевість
- гміна та воєводство
- кадастровий номер ділянки
- площа в гектарах
- номер поземельної книги
- особливості забудови

Будівельної нерухомості



- порядковий номер будинку
- площа будинку в квадратних метрах
- вулиця
- місцевість
- гміна та воєводство

Окремого приміщення



- порядковий номер будинку і приміщення
- вулиця
- місцевість
- гміна та воєводство
- площа приміщення в квадратних метрах
- частка у спільній нерухомості, на котрій знаходиться приміщення
- номер поземельної книги (якщо ведеться реєстр)

1. документи, що підтверджують обставини, зазначені в заяві (копія карти перебування/ рішення про надання дозволу на проживання)
2. копія поземельної книги або довідка зі збірки документів
3. виписка з земельного кадастру з зображенням кадастрової карти
4. список ґрунтових змін, або рішення про об'єднання нерухомості
5. виписка з поточного плану зонування або з документу, що підтверджує відсутність такого плану
6. заява продавця про намір продати нерухомість
7. довідку з компетентного податкового органу, яка підтверджує, що Ти не маєш боргів, пов'язаних із бюджетними платежами
8. довідка з відповідної філії ZUS, що Ти не маєш боргів по відношенню до Народного Фонду Соціального Страхування
9. довідка з банку (в якому знаходиться основний поточний рахунок заявника або його акціонера, із зазначенням обсягу його фінансових ресурсів, його кредитоспроможності і можливості здійснення виплат), щоб підтвердити здатність фінансувати заплановані інвестиції в нерухомість
10. підтвердження оплати заявки (гербовий збір становить **1570 злотих**)

Ім'я та Прізвище (фізична особа)

Місцевість, дата

Місце проживання

Місце народження

Громадянство

Карта побуту номер RP 12345678

або

Назва (юридична особа)

Адреса

Імена та прізвища членів правління

Міністр внутрішніх справ і адміністрації

ul. Stefana Batorego 5

02-591 Warszawa

Прошу надати дозвіл на придбання нерухомості

подальша частина заяви повинна містити

- ідентифікація предметної нерухомості у випадку:
- зазначення продавця, тобто особи, у якої Ти купуєш нерухомість (ім'я та прізвище (фізична особа), назва (юридична особа))
- зазначення способу придбання нерухомості (купівля-продаж, дарування)
- інформація про мету покупки нерухомості
- інформація про походження коштів на покупку нерухомості

Додатки:

Дозвіл на придбання нерухомості:

Крок 2.

Заповнену заяву (разом з усіма додатками, документами) відправ на адресу Міністерства (рекомендованим листом із повідомленням про вручення):

Ministerstwo Spraw Wewnętrznych i Administracji
ul. Stefana Batorego 5,
02-591 Warszawa
або віддай її особисто.

Крок 3.

Терпляче чекай.

Дозвіл видається на підставі рішення. Час очікування на прийняття рішення становить близько 2-4 місяців. У деяких випадках, наприклад у разі детальної перевірки документів, весь процес може зайняти ще більше часу.

Дозвіл є дійсний 2 роки з моменту його видачі. Рішення повинно містити дані продавця і покупця нерухомості та предмет придбання вказаний в заяві.

Крок 4.

Після отримання рішення можеш домовлятися про зустріч у нотаріуса!

Міністр видає дозвіл, якщо:

Міністр національної оборони і міністр сільського господарства не мають заперечень

придбання Тобою нерухомості не буде становити загрози для

- обороноздатності
- внутрішньої безпеки
- громадського порядку

підтвердиш свій зв'язок із Польщею, напр.:

- Ти маєш польську національність
- маєш польське коріння
- маєш дозвіл на тимчасове або постійне проживання, або дозвіл на проживання довготермінового резидента ЄС
- Ти є членом правління спілки, яка має свій головний офіс у Польщі
- займаєшся підприємницькою чи сільськогосподарською діяльністю в Польщі

Homep PESEL



**Часто в різних польських держустановах
чи інших місцях Тобі, як іноземцю,
доведеться чути питання про номер
PESEL.**

Що це за номер і для чого він потрібен,
Ти дізнаєшся саме у цьому розділі.

PESEL Powszechny Elektroniczny System Ewidencji Ludności

PESEL – це специфічна система реєстрації населення, що постійно перебуває у Польщі. Вона полягає на тому, що кожна зареєстрована особа отримує унікальний номер (складається він із одинадцяти цифр), який дозволяє легко ідентифікувати людину яка ним володіє.

Кожна цифра з 11-значного номеру має своє значення. Твій номер PESEL міститиме дату народження (перші 6 цифр), серійний номер, позначення статі (у жінок передостання цифра є парною, а у чоловіків - непарною) і контрольне число.

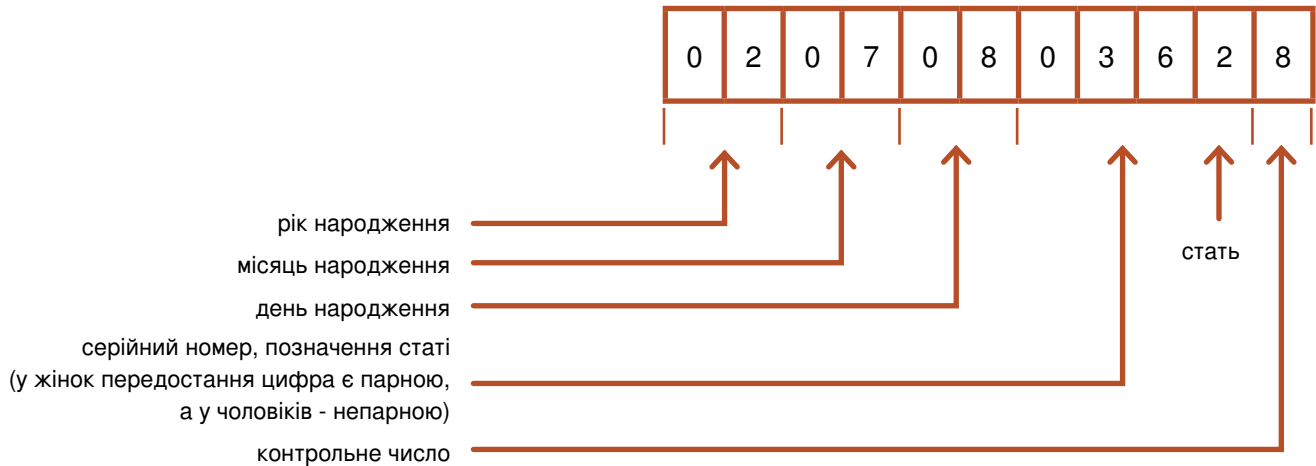
Для чого, і чи взагалі Тобі потрібен номер PESEL?

Номер PESEL використовується виключно в цілях ідентифікації. Якщо Ти маєш номер PESEL, то він тобі буде потрібен, наприклад, при укладанні різноманітних договорів (оренда квартири, відкриття банківського рахунку, контракт із мобільним оператором), виготовленні інших документів (посвідчення водія, проїзного квитка), а також для отримання медичних послуг (проходження обстежень

та стаціонарного лікування) або оплати податків.

Однак, якщо у Тебе немає номеру PESEL, то в більшості випадків можеш замінити його іншою інформацією, наприклад, вказуючи дату свого народження або ідентифікаційний номер платника податків NIP (якщо Ти маєш обов'язок сплачувати податки, напр. з огляду на роботу).

Приклад: жінка, народжена 8 липня 1902 року



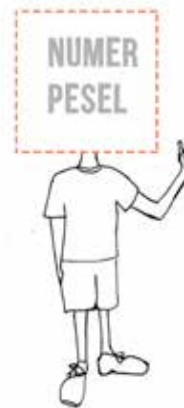
PESEL Powszechny Elektroniczny System Ewidencji Ludności

Як можеш отримати цей номер?

До 1 травня 2015 року номер PESEL автоматично надавався кожному іноземцю, що отримував постійну або тимчасову прописку терміном більше ніж на 3 місяці. Тепер ці правила змінилися.

Відповідний орган місцевої влади (міська адміністрація), котрий реєструє твою постійну або тимчасову прописку, автоматично надасть Тобі номер PESEL, але тільки якщо Ти перебуваєш в Польщі на підставі:

Якщо Ти перебуваєш в Польщі на підставі візи або дозволу на тимчасове проживання, Тобі доведеться самостійно подати заявку на отримання номеру PESEL та вказати конкретне положення закону, яке вимагало б від Тебе мати цей номер (наприклад ст. 35 п. 1 Закону від 20 серпня 1997 р. про Національний судовий реєстр [art. 35 pkt. 1 Ustawy z dnia 20 sierpnia 1997 r. o Krajowym Rejestrze Sądowym]).



Посвідчення водія та реєстрація авто



Хочеш зробити «права» перебуваючи в Польщі без необхідності виїзду до своєї країни? Чи, можливо, Ти вже маєш посвідчення водія і хочеш купити авто в Польщі? – Жодних проблем.

Іноземці, що легально перебувають на території Польщі можуть отримати тут права і зареєструвати «на себе» авто. В цьому розділі Ти дізнаєшся як виглядає процедура отримання посвідчення водія, теоретичний і практичний державні екзамени, і скільки це може коштувати. З огляду на найбільше зацікавлення дана процедура буде показана на прикладі отримання посвідчення водія категорії В. Додатково підкажемо Тобі як купити та зареєструвати авто на території Польщі, де отримати необхідні документи та скільки і де Тобі необхідно буде заплатити.

Список аббревіатур:

PKK – Profil Kandydata na Kierowcę - Профіль кандидата на водія

WORD – Wojewódzki Ośrodek Ruchu Drogowego – Обласний центр дорожнього руху (відповідник МРЕВ)

OSK – Ośrodek Szkolenia Kierowców – Центр Навчання Водіїв (автошкола)

Посвідчення водія

Щоб отримати водійське посвідчення в Польщі треба пройти 3 наступні етапи:

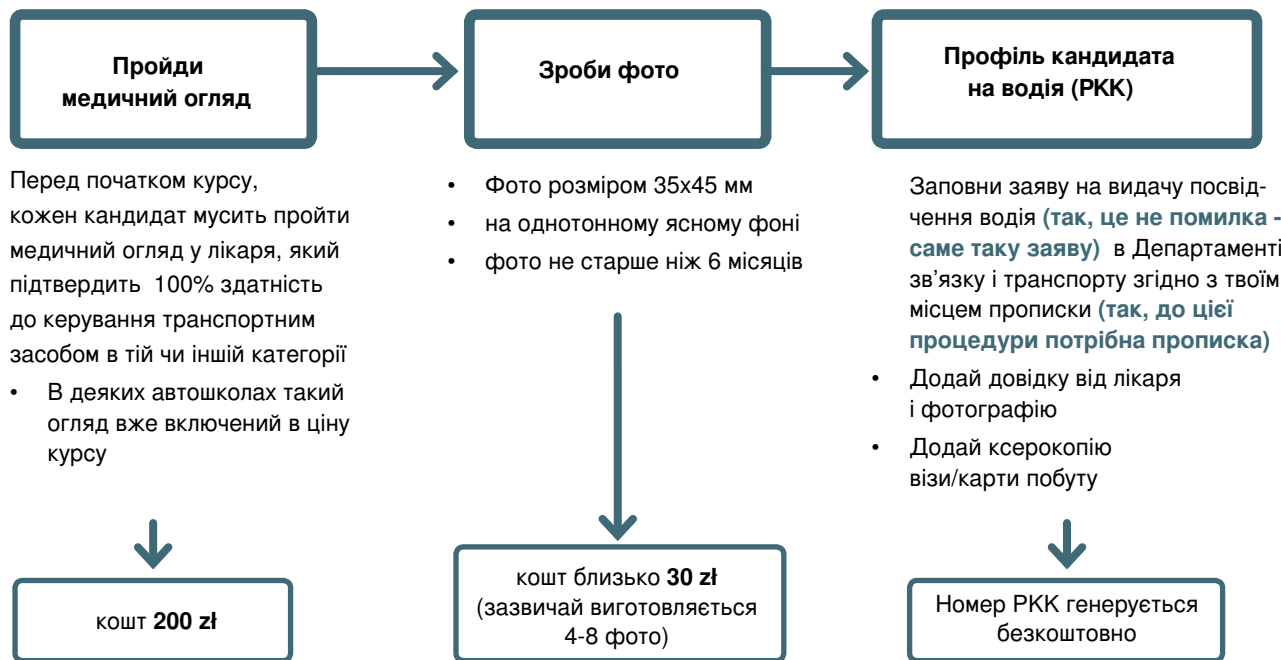


Номер РКК

Якщо Ти хочеш виробити водійське посвідчення в Польщі, передусім необхідно буде зробити номер РКК. Це електронний документ, який генерується автоматично системою Департаменту зв'язку і транспорту Повітового старства. Цей профіль містить інформацію і дані, які ідентифікують Тебе, як кандидата на посвідчення водія.

УВАГА! Якщо складаєш заяву на дві категорії посвідчення водія, то отримаєш два незалежних номери РКК.

ПАМ'ЯТАЙ! Якщо ти не маєш номеру PESEL, то в його місці подаєш дату народження.

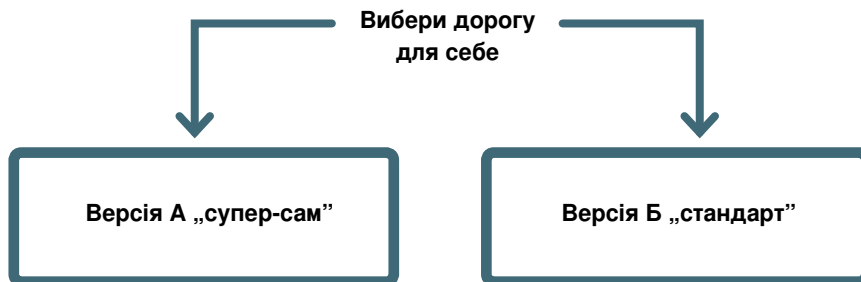


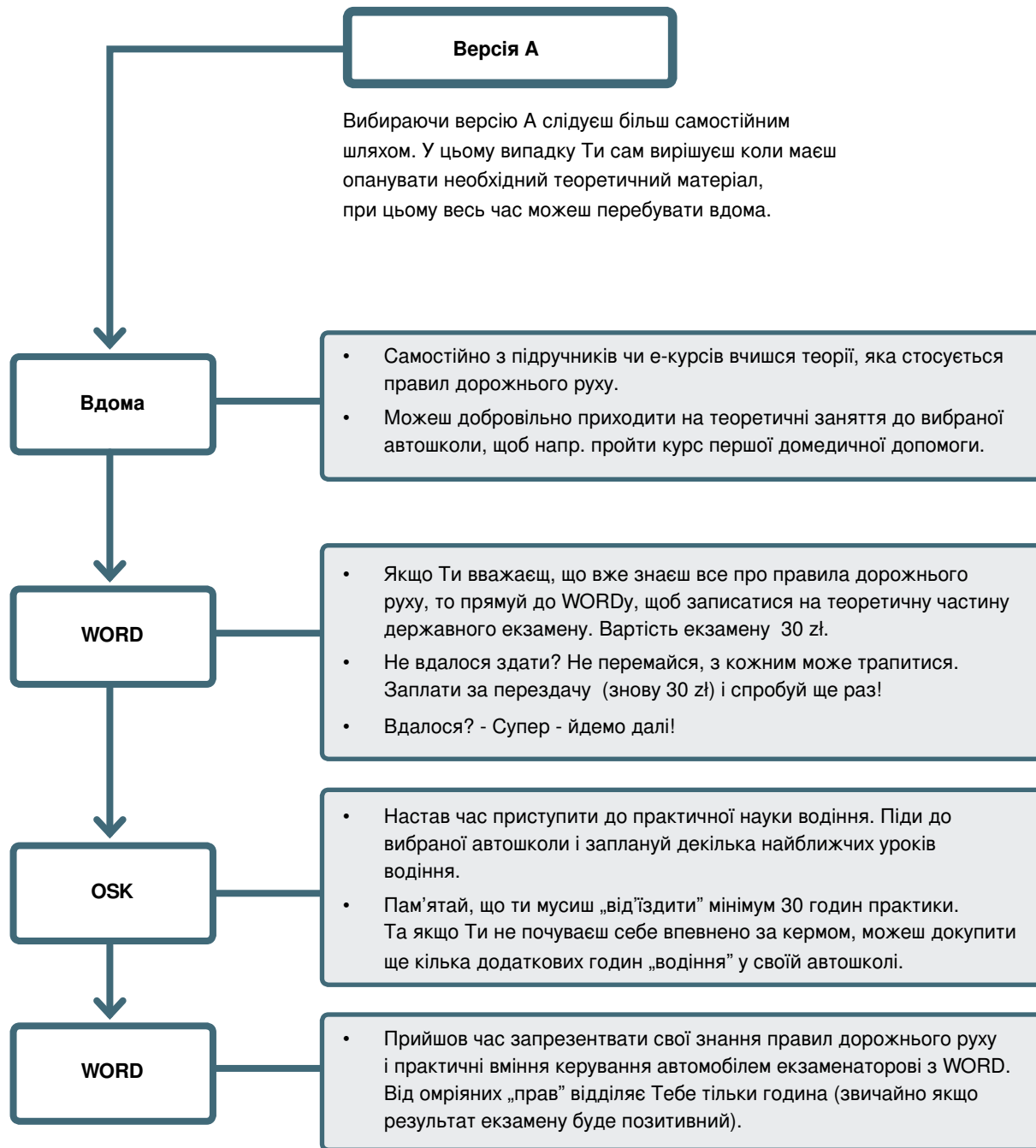
Навчання водінню

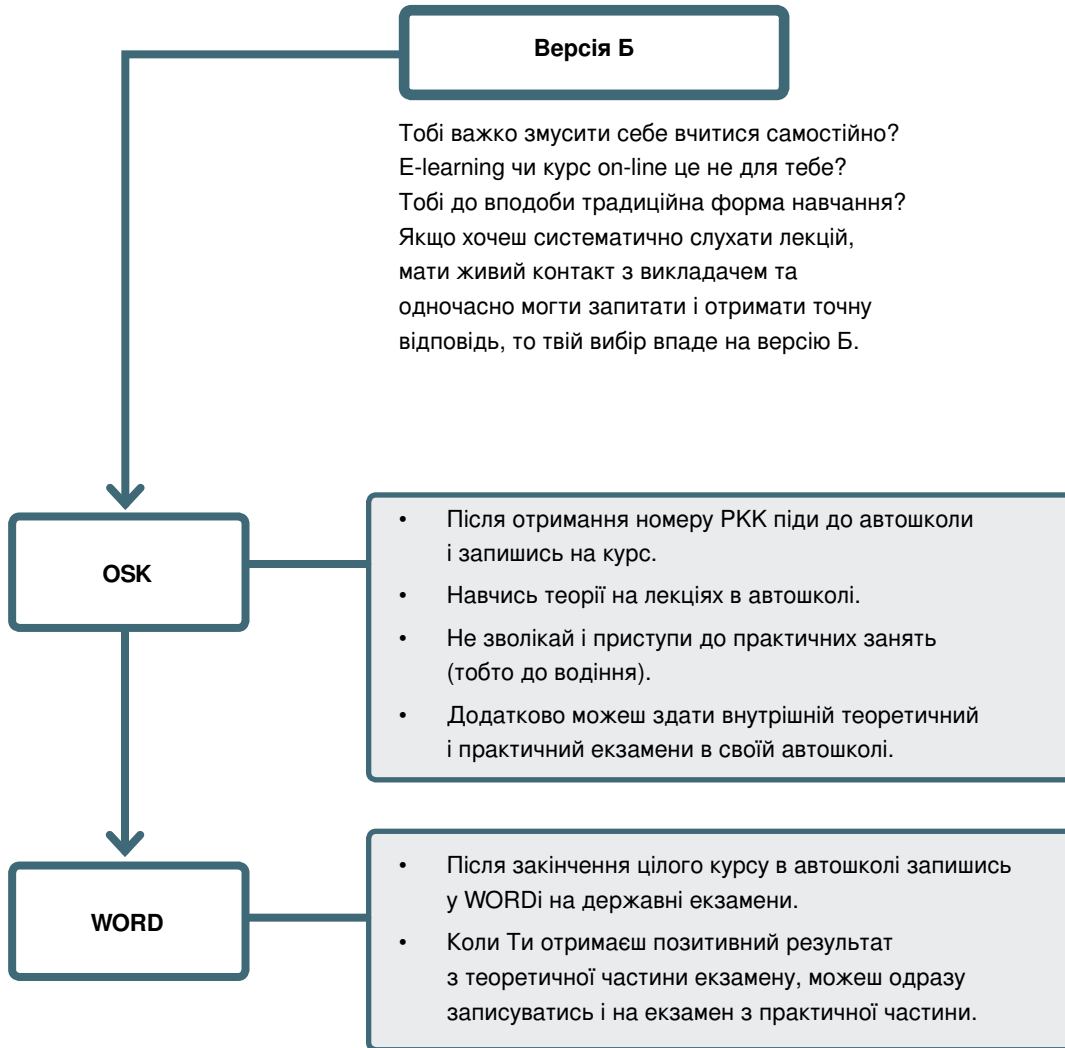
Ти, мабуть, знаєш, що для того щоб отримати посвідчення водія не вистачить вміння рушати з місця і змінювати передачі – мусиш також мати теоретичні знання, тобто знати правила дорожнього руху. Теоретична частина приготування майбутнього водія, тобто Тебе, навчить безпечно і впевнено їздити в різних дорожніх умовах, передбачувати несподівані ситуації, а передусім думати і відповідати за інших учасників руху.

ПАМ'ЯТАЙ! ЕКЗАМЕН – ЦЕ НЕ ЦІЛЬ КУРСІВ, АЛЕ ПРИРОДНЕ ЗАКІНЧЕННЯ ПЕРШОГО ЕТАПУ ТВОГО НАВЧАННЯ!

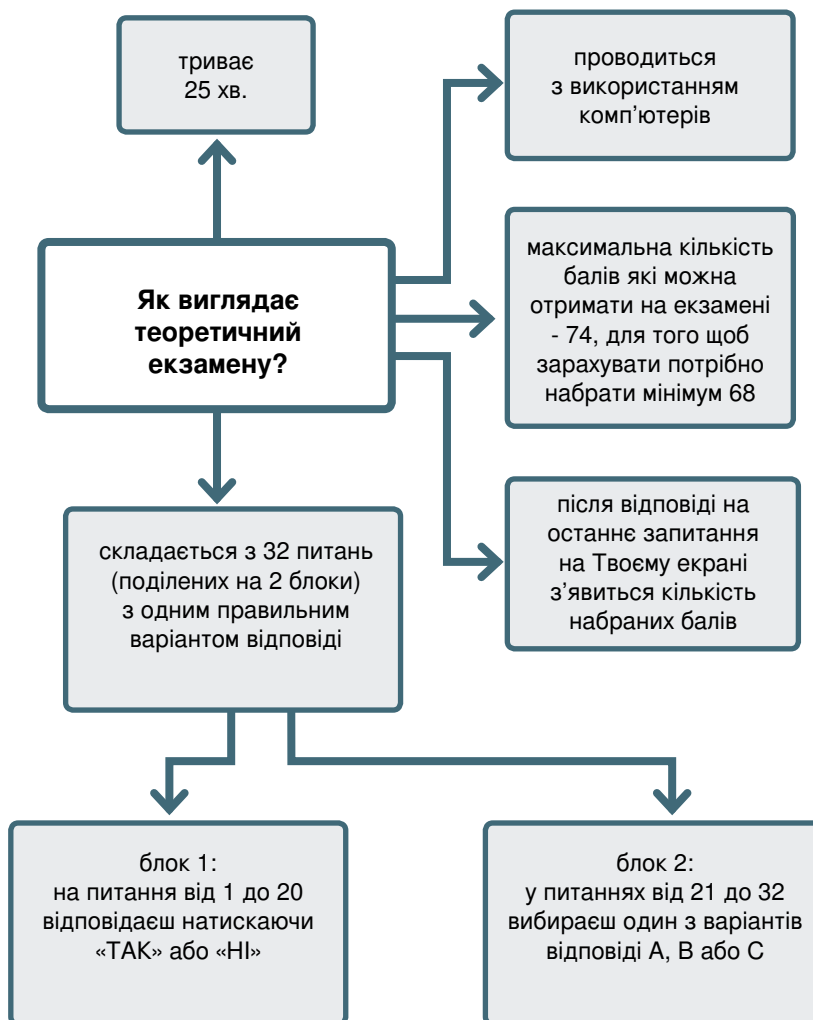
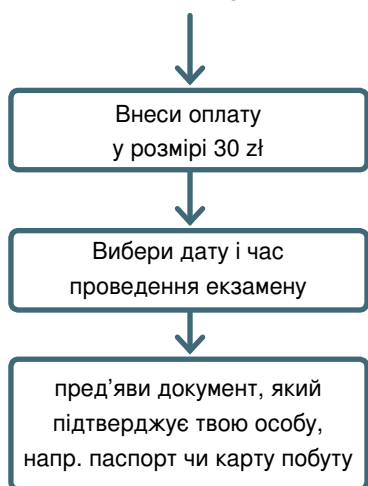
Від 1 січня 2015 року теоретичні заняття в автошколах не є обов'язковими. Не вимагається ходити на лекції. Від тепер Ти вирішуєш яка буде форма твого навчання. Можеш вибрати самостійну науку в дома, відвідувати організовані автошколою заняття в формі тренінгу чи лекцій, вчитися через Інтернет використовуючи е-курси, які широкодоступні в мережі.







Теоретичний екзамен

Як записатись
на екзамен з «теорії»?

Екзамен з водіння (практична частина)

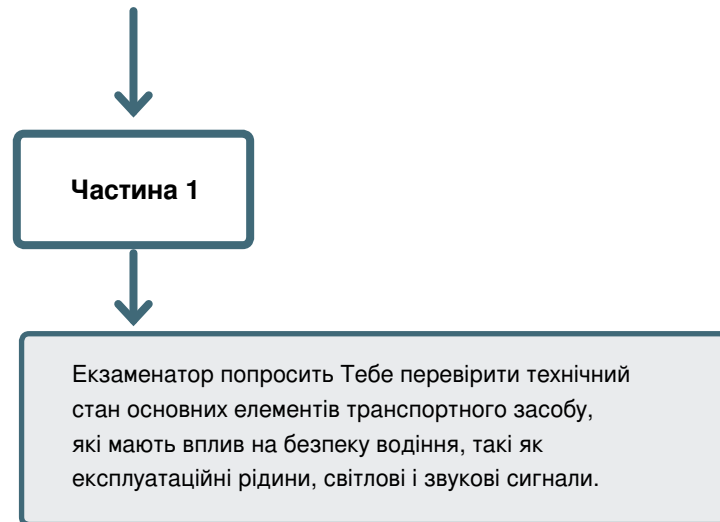
Після здачі екзамену з теорії запишись на екзамен з практичного водіння. Після внесення оплати вибери термін який тобі підходить.

За кожну спробу екзамену з практичної частини заплатиш 140 zł.

УВАГА! Незважаючи на те, що Ти записався на екзамен на конкретний день та годину, іноді Тобі доведеться почекати на «свою чергу». Радимо Тобі не чекати в фойє чи залі очікувань WORDy серед інших інтересантів, тому що там часто панує атмосфера хвилювання і стресу, що може негативно вплинути на Твій настрій.

Перед початком практичної частини екзаменатор представиться, в свою чергу Ти теж повинен будеш підтвердити свою особу пред'являючи документ який підтверджує особу (паспорт або карту побуту). Далі екзаменатор роз'яснить Тобі як буде проходити екзамен.

Він складатиметься з 3 частин:



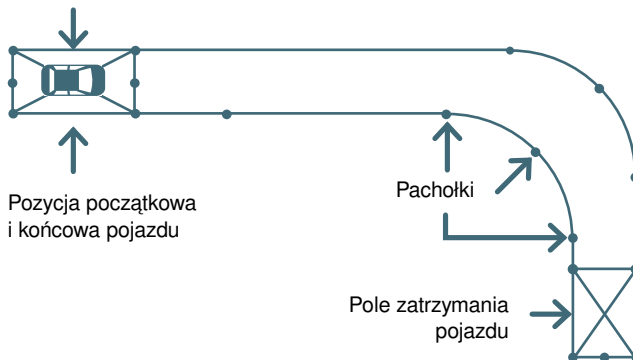
Екзамен з водіння (практична частина)

Частина 2 маневрений майданчик

Тепер слід приготуватися до водіння.
На маневреному майданчику
Ти виконаєш 2 завдання.

Почнеш від плавного рушення з місця і їзди вперед-назад пологою смугою руху. Їдеш вперед повертаючи по дузі вправо і зупиняєшся в спеціальному місці (в конвєрті). Далі цією самою дорогою повертаєшся назад. Стеж щоб не наїхати на лінії чи не зачепити ковпак. Якщо ж Тобі не вдалося з першого разу, то матимеш ще одну спробу.

Pole zatrzymania pojazdu

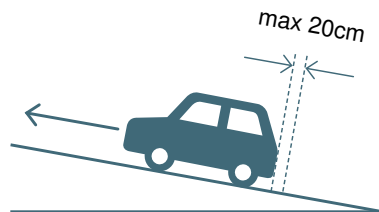


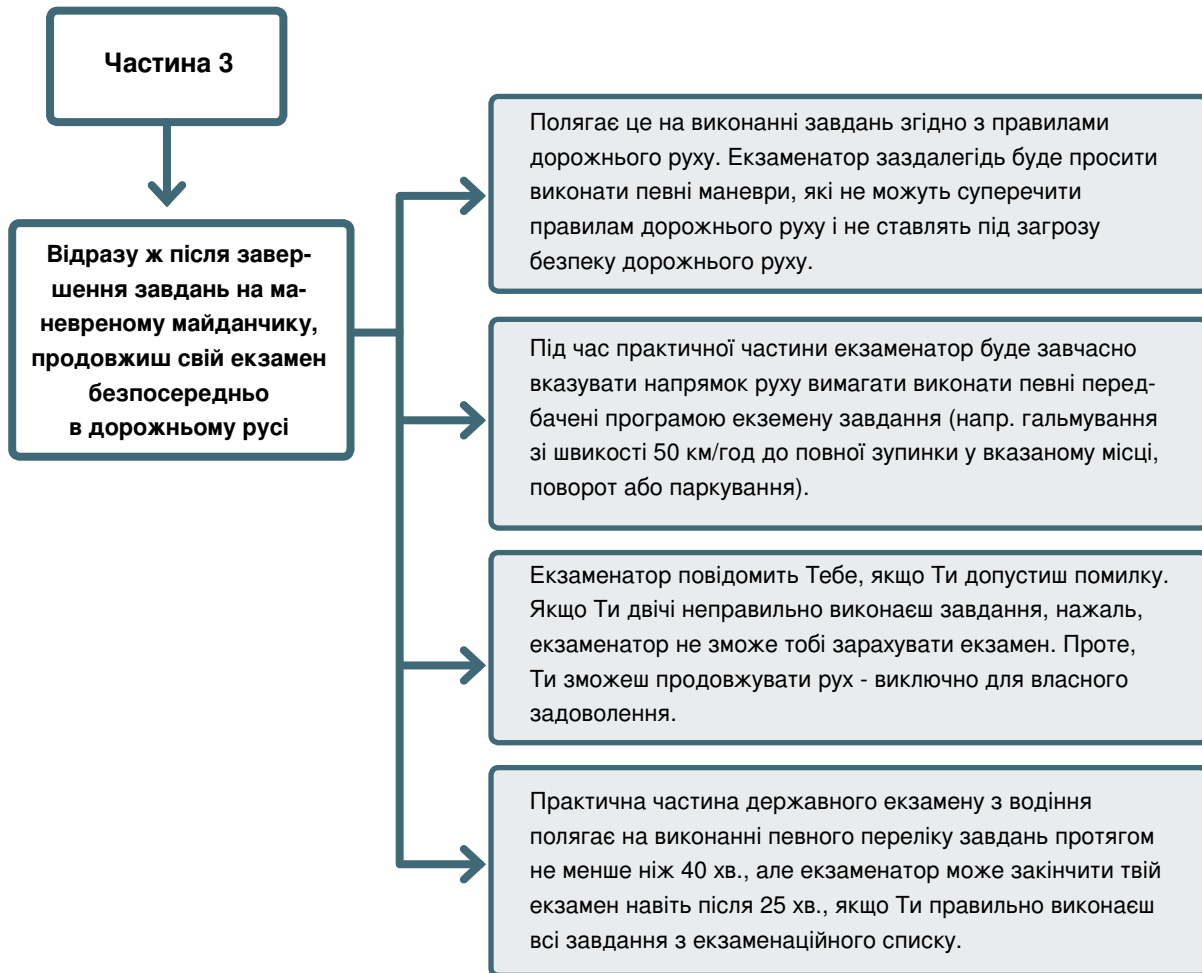
Pozycja początkowa
i końcowa pojazdu

Kowpaki

Pole zatrzymania
pojazdu

Друге завдання полягає на рушанні вперед з місця на пагорбі. Потрібно підїхати на пагорб, зупинитися і затягнути аварійне гальмо, а потім плавно рушити з місця відпускаючи „ручник”. При рушанні будь обережним, щоб автомобіль не відїхав назад більш ніж на 20 см, а двигун не заглох.



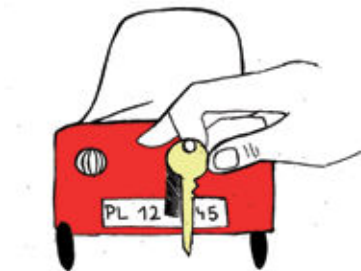


Екзамен з водіння (практична частина)

УВАГА! Якщо Ти двічі неправильно виконаєш завдання на маневреному майданчику екзамен буде перервано (нажаль, Ти навіть не виїдеш з WORDy).

ЦІКАВИНКА! Теоретичний і практичний екзамен з водіння можна здавати іноземною мовою! Кожен хто здає теоретичний екзамен в WORDi може його здавати не тільки польською, а й англійською чи теж німецькою. Якщо після здачі «теорії» Ти все ж не впевнений, що зрозумієш умови чи завдання екзамену, можеш скористатись послугами присяжного перекладача (звісно ж за власний рахунок) – він сидітиме на задньому сидінні і все перекладатиме. – Досить коштовне вирішення проблеми, але все ж таки можливе ;))

ЦІКАВИНКА 2! Наступна річ про яку Ти напевно не здогадувався. Чи Ти знав, що в Польщі можна здавати на «права» автомобілем з автоматичною скринєю передач? Так – це можливо. Якщо Ти хочеш здавати екзамен з практичного водіння на авто з автоматичною скринєю передач, то повідом про це. Якщо у WORDi не буде відповідного авто, то автошкола в якій ти пройшов курс може надати його на час Твого екзамену.



Отримання посвідчення водія

Після закінчення курсу водіння і зданих державних екзаменів в WORDi, можеш піти до Департаменту зв'язку і транспорту (Староства Повіту) і забрати Своє посвідчення водія. Тобі доведеться заплатити урядовий збір за виготовлення «прав» 100 zł і 50 gr.

І ВСЕ! Тепер Тобі залишилось лиш почекати доки твое водійське посвідчення буде виготовлено та доставлено для видачі. Термін виготовлення і доставки документу до відповідного управління – 7 робочих днів.

Ти можеш перевірити чи готове Твое посвідчення за допомогою сторінки www.info-car.pl.

Для цього необхідно подати своє ім'я, прізвище і PESEL, дату народження або номер РКК.

Забери Свої права і в дорогу!
Успіху!

Реєстрація автомобіля в Польщі

Іноземці також можуть купити та зареєструвати автомобіль в Польщі. Після покупки авто, не зважаючи чи воно нове чи уживане, необхідно його зареєструвати. Для цього піди до відповідного Департаменту зв'язку і транспорту. Для того, щоб зареєструвати авто треба мати тимчасову або постійну прописку. На реєстрацію авто маєш 30 днів від покупки, тому не варто з цим зволікати.

Необхідні документи

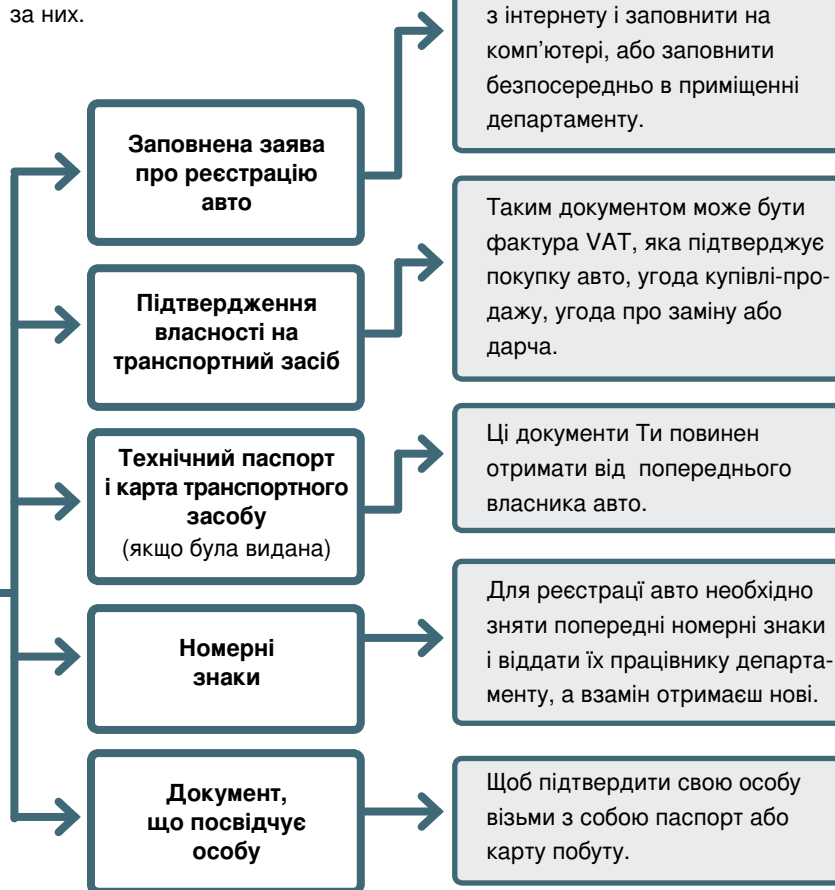
Які документи необхідні для реєстрації авто?

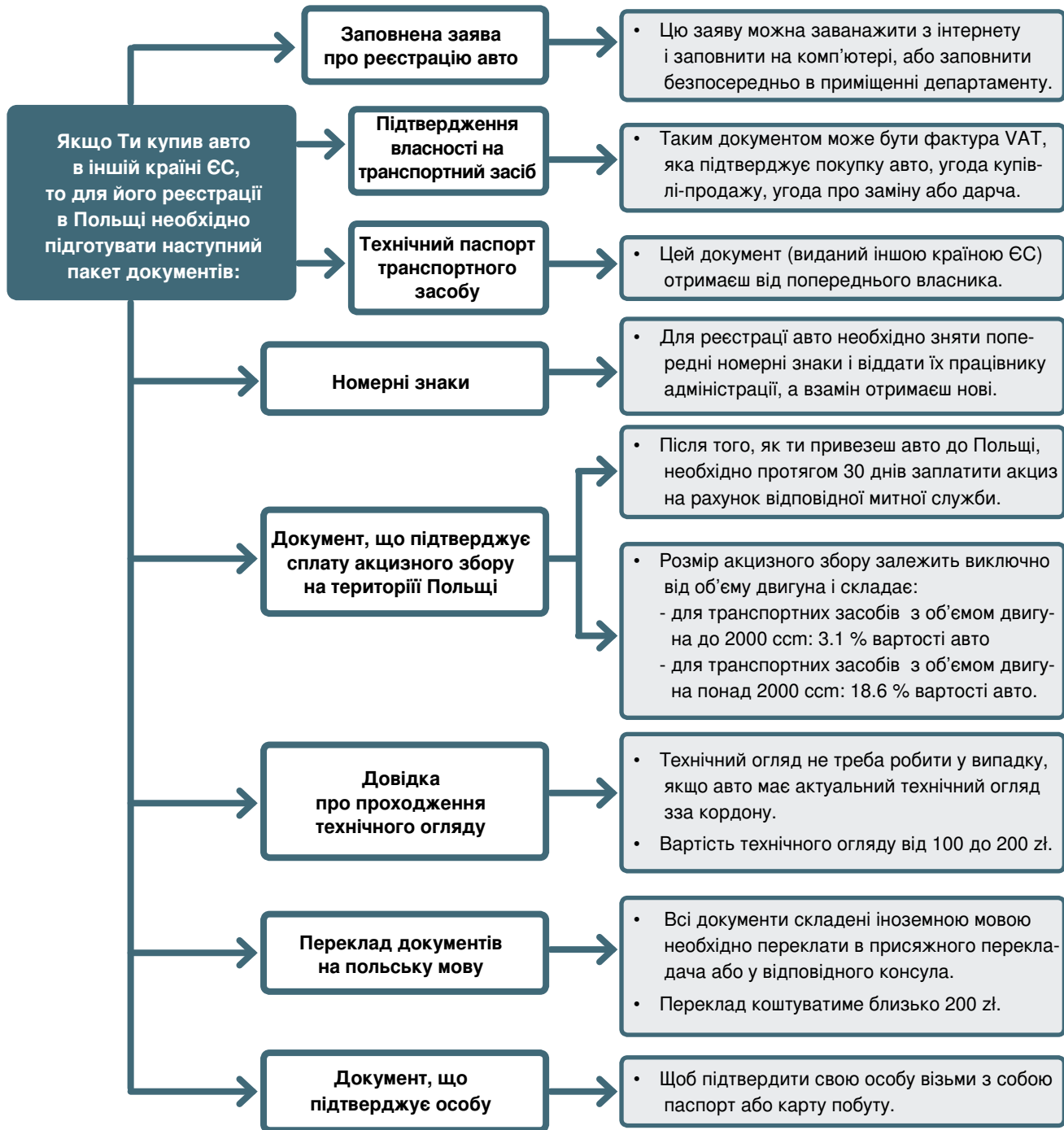
Залежно від того, чи Ти купив авто вже зареєстроване в Польщі чи привіз його з-за кордону, для реєстрації Тобі необхідно буде мати різні комплекти документів.

У випадку купівлі вживаного авто зареєстрованого на території Польщі необхідно мати наступний комплект документів:

ПАМ'ЯТАЙ! З собою потрібно мати оригінали всіх необхідних документів.

УВАГА! Якщо авто становить співвласність, (напр. подружня пара, батько і син) до департаменту необхідно буде прийти всім співвласникам, а якщо немає такої змоги – слід написати довіреність особі, яка це зробить за них.





Реєстрація автомобіля в Польщі

Скільки це коштує?

Зазвичай збір за реєстрацію авто становить 180,50 zł.

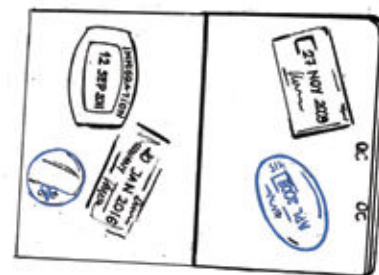
і складається він з:



УВАГА!

Якщо в тебе немає карти транспортного засобу (karta pojazdu) (напр. авто привезене з-за кордону/карта не була видана/карта була знищена або загублена), то вартість реєстрації зросте на **75 zł**.

Якщо Ти хочеш мати індивідуальні номерні знаки (напр. своє ім'я на номерних знаках), тоді замість **80 zł** доведеться заплатити **1000 zł**.

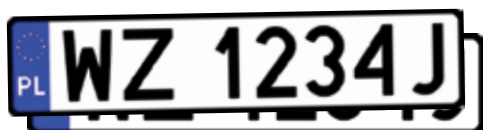


Що ж далі?

Після складення заяви Ти отримаєш номерні знаки, контрольну наклею (приклей її на лобове скло) і тимчасовий дозвіл реєстрації авто який дійсний 30 днів. За цей термін Тобі необхідно буде купити страховий поліс у будь якій страховій компанії.

Перед закінченням терміну тимчасового дозволу слід забрати рішення про реєстрацію авто і технічний паспорт, повертаючи тимчасовий дозвіл і пред'являючи страховий поліс.

ЦІКАВИНКА! На сторінці www.info-car.pl Ти можеш перевірити чи готовий твій технічний паспорт. Щоб перевірити статус справи необхідно буде вписати реєстраційний номер автомобіля та 5 останніх цифр номеру кузова.



Нотатки

Нотатки



ФОНД ІНСТИТУТ ПРАВОВОЇ ДЕРЖАВИ

це неурядова організація, створена польськими та американськими юристами, пов'язаними із юридичним факультетом Люблінського католицького університету. Заснований був на зламі 2001-2002 років з метою підтримки ініціатив, спрямованих на поліпшення правової свідомості суспільства, підвищення професійної кваліфікації юристів, пропагування європейського права та ідеї європейської інтеграції, захист прав людини та реформування системи юридичної освіти.

Місією Інституту правової держави є вживання заходів, спрямованих на більш повну реалізацію принципу верховенства права, який міститься в 2 ст. Польської Конституції. Опираючись на польський досвід, хочемо підтримати введення таких стандартів і в інших країнах, які знаходяться у стані демократичної трансформації.

На сьогодні діяльність Інституту здійснюється у чотирьох напрямках:

- Юридичні консультації
- Притулок, міграція та інтеграція
- Дослідження і аналіз
- Юридична освіта та навчання



Проект „Центр Інформації для Іноземців” співфінансується з Національної програми Фонду притулку, міграції та інтеграції і державного бюджету.

Безпечна гавань

ISBN 978-83-62551-03-3